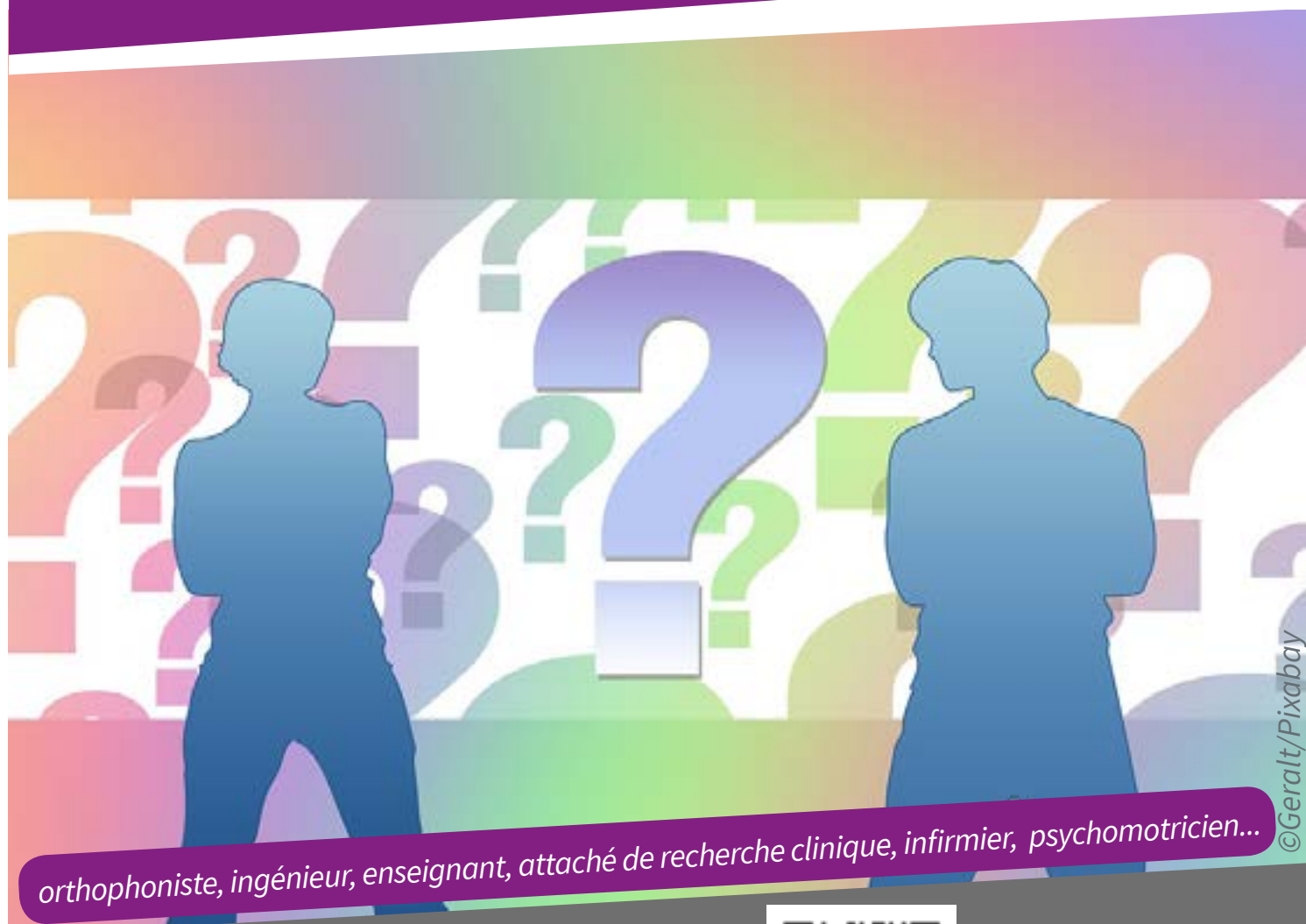


Que faire après Paces ?

Les guides pratiques

Réorientation

Janvier 2019



©Geralt/Pixabay

SCUIO-IP

Service commun universitaire d'information,
d'orientation et d'insertion professionnelle



Table des matières

I. Les réorientations possibles	3
II. Réorientations à UT3 : procédures et calendrier	4
A - Réorientation en cours ou à la fin du premier semestre	5
1. J'anticipe ma réorientation au cours du premier semestre sans attendre les résultats du premier demi-concours, fin novembre	5
2. En pratique, comment s'inscrire en semestre 2 à UT3	6
3. S'orienter vers les autres établissements	6
4. Je passe le premier demi-concours, je me réoriente en janvier-février	7
B - Réorientation à la fin de la première année	8
1. Se réorienter vers une licence en sciences et ingénierie ou en Staps – année L2	8
2. Se réorienter vers un DUT	9
3. Se réorienter vers des écoles d'ingénieurs « Toulouse Tech »	10
4. Se réorienter vers une licence en Droit – année L2 à l'université Toulouse 1 - Capitole	10
C - Les alternatives à la PACES	11
III. S'orienter vers les secteurs du paramédical et de la santé	12
A - Intérêt pour le paramédical	12
1. Les métiers du soin	12
2. Les métiers de la rééducation et de l'appareillage	15
3. Les métiers médico-techniques	22
B - Intérêt pour le domaine de la biologie et les métiers du secteur de la santé	25
1. La biologie et ses domaines d'application dans le secteur santé	25
2. La biologie et la recherche fondamentale et clinique	26
C - Intérêt pour d'autres domaines scientifiques en lien avec les métiers de la santé	28
D - Intérêt pour la gestion ou l'encadrement d'établissements de soin	29
E - Intérêt pour la gestion de l'information ou le marketing dans le domaine médical et pharmaceutique	30
F - Les formations en écoles d'ingénieurs qui conduisent vers le secteur de la santé	31
1. Écoles d'ingénieurs dans le domaine de la biologie, biotechnologie, biochimie en lien avec le secteur de la santé	32
2. Les écoles d'ingénieurs du réseau Polytech	33
3. Écoles d'ingénieurs dans d'autres domaines scientifiques, en lien avec le secteur de la santé	34
IV. S'orienter vers les secteurs du social, de l'humanitaire	35
A - Le social	35
B - L'humanitaire	36
V. S'orienter vers les métiers de l'enseignement	37
VI. S'orienter vers les autres formations de l'enseignement supérieur	38
A - Le schéma des formations de l'enseignement supérieur	39
B - Les autres formations d'UT3	41
C - Les autres universités toulousaines	43
D - Les écoles de commerce	44
E - Les écoles d'architecture	45
VII. Conclusion	46
Glossaire	47
Le Scuio-IP pour vous accompagner	48

RÉFORME SANTÉ RENTRÉE 2020

La réforme prévoit une rénovation de l'accès aux formations de santé. Elle entre en vigueur à la rentrée 2020.

Les expérimentations d'alternative à la PACES (Alter PACES, Pluripass, PACES adaptée) sont prolongées jusqu'en 2021 (voir page 11).

Transition en 2019-2020 : les étudiants ayant échoué au concours de la PACES auront la possibilité d'une seconde candidature. Des modalités particulières seront mises en place par décret.

Vous êtes étudiante ou étudiant en PACES. L'objectif de ce guide est de vous présenter quelques pistes concernant votre réorientation.

Vous y trouverez des informations sur les équivalences et les réorientations possibles vers les filières de formation des secteurs du paramédical ou de la santé. On y traite également des possibilités de formations vers d'autres domaines tels que le social, l'humanitaire, l'enseignement...

Les formations présentées sont principalement celles de l'université Toulouse III-Paul Sabatier (UT3), ou des universités et établissements d'enseignement supérieur du pôle toulousain. Cependant, vous y trouverez également des formations d'autres établissements telles que les écoles d'ingénieurs, de commerce ou d'architecture... Nous avons choisi de vous les proposer en partant de vos intérêts personnels et professionnels : le soin, la gestion et l'encadrement, la recherche pour n'en citer que quelques-uns.

Nous nous sommes efforcés d'indiquer les périodes d'inscription. Dans tous les cas, et quel que soit votre projet, n'attendez pas d'avoir vos résultats et anticipez sur les procédures d'inscription.

Si vous désirez des informations plus précises, nous vous invitons à venir le plus tôt possible explorer les ressources documentaires du Service commun universitaire d'information, d'orientation et d'Insertion Professionnelle (Scuio-IP). Vous y trouverez des dossiers détaillés sur les formations et les métiers. Afin de vous aider, les personnels du service sont à votre écoute et peuvent vous accompagner dans vos réflexions.

Tous les sites web cités dans l'ensemble de cette publication ont été consultés et validés à sa date d'édition.
Photographies : ©A. Labat, Direction de la communication et de la culture DR et © Pixabay

I. Les réorientations possibles

L'analyse des cohortes nous indique, qu'après réorientation, on retrouve habituellement les étudiants de PACES dans les filières de formation suivantes :

- > en sciences de la vie ou en chimie ;
- > en santé, dans d'autres filières médicales ou paramédicales ;
- > en Staps ;
- > en économie, droit ou commerce ;
- > en psychologie ;
- > ou bien encore en communication...

Certains étudiants envisagent une réorientation vers l'architecture ou les filières artistiques... **De fait, toutes les formations post-bac restent ouvertes.**

En tant qu'étudiant en première année de PACES, vous vous étiez engagé dans un parcours d'études très long. Dans vos choix de réorientation, c'est un paramètre qu'il faudra encore prendre en compte. Vous pouvez opter pour des études courtes et techniques avec une professionnalisation à 2 et 3 ans (ex. : BTS, DUT, licences professionnelles...); ou pour des études générales, longues, pour lesquelles la spécialisation professionnelle intervient au bout de 5 à 8 ans (ex. : formations universitaires longues, écoles d'ingénieurs ou de commerce...).

◇ Informez-vous et prenez conseil rapidement afin de faire un choix éclairé et non contraint.

Comment faire ?

- > faire le bilan de vos expériences, de vos connaissances, des méthodes de travail acquises ;
- > analyser vos motivations ;
- > prendre conscience de vos intérêts dominants ;
- > définir un nouveau plan d'études ;
- > penser à se ménager, se restaurer et éventuellement se protéger en faisant le choix d'une formation « restructurante ».

Si vous êtes actuellement en 1^e année, prenez un moment pour y penser. Si vous êtes étudiant doublant, vous serez peut-être dans l'obligation de vous réorienter et donc d'envisager très vite des solutions de rechange. Vous devrez alors rapidement faire des démarches pour vous engager dans un nouveau projet.

Il est important de ne pas attendre les résultats définitifs pour réfléchir à vos choix futurs !

Prenez garde aux dates de retrait des dossiers et d'inscription, particulièrement lorsqu'il s'agit d'une réorientation en cours d'année.

Pour une réorientation vers une formation d'UT3, prendre date impérativement dès le mois de novembre.

◇ Prenez contact avec le Scuio-IP qui organise fin février – début mars des journées spécifiques pour vous accompagner dans votre réflexion sur votre réorientation.

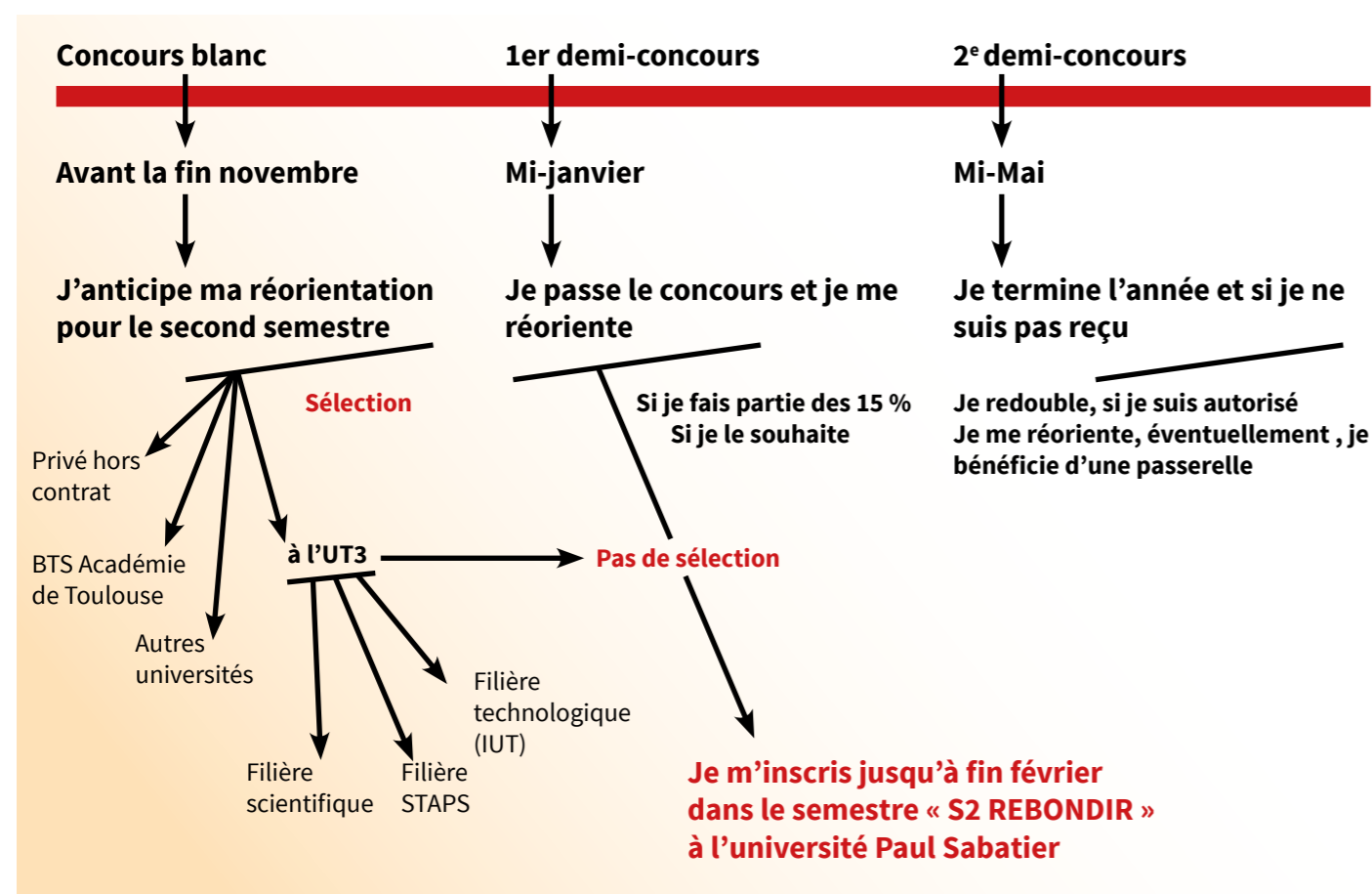


II. Réorientations à UT3 : procédures et calendrier

Votre réorientation peut intervenir en cours ou à l'issue de l'année de PACES. Selon la date à laquelle vous prendrez votre décision, les possibilités de réorientation de même que les procédures vont être différentes.

Le tableau ci-dessous vous présente le schéma général de ces réorientations possibles. Elles peuvent intervenir :

- > en novembre, après le concours blanc ;
- > à l'issue du 1^{er} demi-concours ;
- > en fin d'année, après le 2^e demi-concours.



A - Réorientation en cours ou à la fin du premier semestre

1 - J'anticipe ma réorientation au cours du premier semestre sans attendre les résultats du premier demi-concours, fin novembre

► Au sein de l'université Toulouse III - Paul Sabatier

Vers les formations en Sciences et ingénierie

Au niveau L1 et pour les licences suivantes de L2 :

- > Chimie ;
- > Physique ;
- > Mathématiques ;
- > EEA¹ ;
- > Génie civil ;
- > Mécanique ;
- > Informatique ;
- > Miashs ;
- > Sciences de la vie ;
- > Sciences de la Terre.

Vers les formations en Sciences du sport

Dans le domaine Staps, UT3 propose diverses spécialités dont l'une est en relation avec les métiers de l'activité physique liée à la santé.

Vers les filières technologiques (DUT / BTS)

► **Dispositif rectorat, académie de Toulouse : Bourse au changement d'orientation (BCO)** en fonction des places disponibles. **Le dossier doit être constitué auprès du Scuiio-IP d'UT3 avant fin novembre.**

Lors de l'inscription pédagogique, on vous demande de choisir une majeure qui conditionne le choix de la mention de licence.

Dans le domaine des Sciences, technologies, santé, deux autres parcours sont possibles :

- > le parcours CUPGE (Cycle universitaire préparatoire aux grandes écoles) prépare à intégrer les écoles d'ingénieurs ;
- > le parcours spécial : ce parcours à exigence renforcée s'adresse à des étudiants qui visent d'emblée un cursus long tourné vers la recherche. Il concerne les mentions de Mathématiques, Physique et Chimie.

Les étudiants désireux de passer le concours B des écoles nationales agronomiques et vétérinaires peuvent s'inscrire préférentiellement en licence Sciences de la vie. Ils pourront choisir en 2^e année un des parcours suivants : Bope, BCP ou 2B2M. A ces parcours s'ajoutent des compléments de formations en chimie ou mathématiques/physique (selon le concours visé) et en sciences et société.

◇ À consulter : La fiche mention licence Staps : www.univ-tlse3.fr

1- EEA : Electronique, énergie électrique, automatique
2 - DUT : Diplôme universitaire de technologie

La préparation d'un DUT² à UT3 est possible selon diverses modalités :

- > **en accéléré**, effectuer les semestres 1 et 2 en six mois à partir du mois de janvier :
 - DUT Gestion des entreprises et des administrations (GEA), site de Ponsan, 115 route de Narbonne, Toulouse ;
 - DUT Techniques de commercialisation (TC), site de Ponsan, 115 route de Narbonne, Toulouse ;
- > **en intégrant directement un semestre 2 :**
 - DUT Mesures physiques (site de Toulouse) ;
 - DUT Hygiène sécurité et environnement (site d'Auch) ;
 - DUT Métiers du multimédia et de l'internet (sites de Castres) ;
 - DUT Génie civil- construction durable (Toulouse)

Cette liste est susceptible de modification tous les ans en novembre. Plus d'informations : <http://tinyurl.com/jt3243r>

► DU Découvrir

Il s'agit de se réorienter pour la rentrée suivante vers une formation professionnelle courte en 2 ans (BTS, DUT...) pour les étudiants qui n'ont pas de projet défini (quelle formation, dans quel domaine...)

Le DU découvrir propose un accompagnement au projet, une découverte des formations et des métiers par des immersions (en BTS, DUT), un stage en entreprise obligatoire, des enseignements transversaux.

La candidature se fait via le portail e-candidat de l'IUT A, à partir de début novembre (voir site UT3).

2 - En pratique, comment s'inscrire en semestre 2 à UT3

Au cours du premier semestre (novembre), tous les étudiants désireux de se réorienter doivent obligatoirement s'inscrire et constituer un dossier via «e.Candidat UT3».

e-candidat UT3
<https://ecandidat.univ-tlse3.fr/#!accueilView>

Pour connaître les dates, la procédure et le calendrier, il faut impérativement consulter le site d'UT3, rubrique : **Orientation & Insertion M'orienter > Me réorienter** : <http://tinyurl.com/jnxhzvb>

Le dossier de candidature doit comporter :

- > une lettre de motivation présentant le projet de formation associé à un objectif professionnel ;
- > Les bulletins trimestriels de première, terminale et les notes du baccalauréat.

Pour la filière STAPS il est en plus demandé le justificatif dans l'investissement sportif et/ou associatif, le CV (adresse, mail, n° de tél. et informations sportives) et le certificat médical.

3 - S'orienter vers les autres établissements

► Vers les autres universités de Toulouse

- > Université Toulouse 1 Capitole, pour les domaines : Droit, Économie, Gestion :
www.ut-capitole.fr
- > Université Toulouse 2 Jean Jaurès, pour les domaines : Art, Lettres, Langues, Sciences humaines et sociales :
www.univ-tlse2.fr

◇ S'informer auprès du Scuo-IP et des services de scolarité de ces établissements.

► Vers des formations du secteur privé

A titre d'exemples, vous trouverez ci-dessous une liste indicative de quelques établissements :

- > Institut supérieur d'optique :
www.iso.fr
- > Ecole dentaire française :
www.ecole-dentaire.fr
- > Institut catholique de Toulouse :
<http://www.ict-toulouse.fr/fr/index.html>
(pour les domaines suivants : agriculture / culture / agroalimentaire / nutrition diététique / santé / eau / environnement / énergie / géologie).

4 - Je passe le premier demi-concours, je me réoriente en janvier-février

Une réorientation³ est imposée aux 15 % des étudiants les moins bien classés à l'issue du concours. Ceux-ci peuvent donc intégrer l'une des 4 filières possibles du semestre « S2 Rebondir » à UT3.

► Dispositif Rebondir, de quoi s'agit-il ?

Il s'agit d'un dispositif de mise à niveau et d'orientation au cours duquel l'étudiant pourra retravailler son projet personnel et professionnel. Il permet de préparer, l'année suivante, une première année de licence (L1), un DUT ou toute autre première année d'enseignement supérieur. Il n'y a pas de sélection à l'entrée du semestre Rebondir. Pour réfléchir à ce nouveau projet, les 4 filières proposées sont :

- > filière 1 : vers les formations du paramédical ;
- > filière 2 : vers les formations en sciences de la nature et de la vie (biologie, biochimie...) ;
- > filière 3 : vers les formations en sciences numériques, appliquées et fondamentales (mathématiques, physique, chimie...);
- > filière 4 : vers les formations du tertiaire (commerce, gestion, droit).

Chaque filière se compose de :

- > une formation générale ;
- > une formation disciplinaire.

► Pour poser sa candidature à S2 Rebondir

Il n'y a pas de sélection pour candidater. Une simple inscription est à faire via «e.Candidat UT3».
<https://ecandidat.univ-tlse3.fr/#!accueilView>

L'inscription peut se faire dès fin novembre et jusqu'à février. Voir le calendrier sur le site web rubrique orientation-insertion / me réorienter/ me-réorienter.

Le S2 Rebondir n'est pas intégré dans une mention de licence; il ne permet donc pas d'intégrer un S2 d'une année L1 ou d'un DUT.

Il n'y a pas d'équivalence possible du semestre complet. Seuls les ECTS de l'UE accompagnement peuvent donner lieu à validation de l'UE devenir étudiant.

3 - Arrêté du 28 octobre 2009 : <http://tinyurl.com/p4hs22u>

B - Réorientation à la fin de la première année

Une réorientation⁵ est imposée « aux candidats classés, à l'issue du deuxième semestre, au-delà d'un rang compris entre deux fois et demie et trois fois le nombre de places attribuées à l'établissement, pour l'ensemble des quatre filières... par décision du président de l'université ».

Concernant UT3, le taux choisi est de 3 fois le *numerus clausus*. Les étudiants qui se trouvent dans cette proportion, ne sont pas autorisés à redoubler et doivent se réorienter.

A consulter, sur le site d'UT3, la rubrique : Orientation & Insertion M'orienter > Me réorienter : <http://tinyurl.com/jnxhzvb>



Pour une réorientation en licence 1 à UT3 ou hors UT3, il faut passer par la plateforme Parcoursup entre le 22 janvier et le 14 mars.

1 - Se réorienter vers une licence en Sciences, Ingénierie ou en Staps – année L2

La réorientation des étudiants inscrits en PACES vers un parcours de licence d'UT3 est possible suivant les modalités décrites dans le tableau ci-après qui prennent en compte les résultats obtenus au concours, c'est à dire la moyenne obtenue à l'année (règles pour l'année 2018-2019).

Mentions et Parcours en L2	Moyenne $\geq 10/20$	$8 \leq \text{moyenne} \leq 10$	Où s'adresser ?
<ul style="list-style-type: none"> L2 mention Sciences de la vie, parcours : <ul style="list-style-type: none"> - Biochimie, Biologie moléculaire et microbiologie - Biologie cellulaire et physiologie - Biologie des organismes, des populations et de écosystèmes L2 mention Sciences de la terre, parcours : <ul style="list-style-type: none"> - Sciences de la terre et environnement 	<p>Accès de droit (autorisation à retirer sur présentation de l'original des notes PACES + une copie)</p>	Accès sur dossier	<p>Bureau des Admissions de la Faculté des Sciences et d'Ingénierie (FSI), Bât. 3PN Tel : 05 61 55 60 10 Tel : 05 61 55 63 50 fsi.admfd@univ-tlse3.fr</p>
<ul style="list-style-type: none"> L2 mention Électronique, Énergie électrique, Automatique, parcours : <ul style="list-style-type: none"> - Ingénierie pour le soin et la santé * 		Accès sur dossier Moyenne ≥ 6 et Moyennes Maths et Physique (UE 3 et UE4) ≥ 8	
<ul style="list-style-type: none"> L2 toutes mentions de Sciences et tout autre parcours que ceux mentionnés ci-dessus 	Accès sur dossier	Accès sur dossier	
<ul style="list-style-type: none"> L2 STAPS 	Accès sur dossier	Accès sur dossier	<p>Scolarité de la Faculté des Sciences du Sport et du Mouvement Humain (F2SMH) Tel : 05 61 55 66 32</p>

*Ce parcours offre une mise à niveau en mathématiques et physique en pré-rentrée de la licence 2. Il permet par la suite l'accès aux masters : mention EEA, parcours Radiophysique médicale et génie biomédical et parcours Signal imagerie et applications audio-vidéo médicales et spatiales ; mention Physique fondamentale et applications parcours Physique du vivant ; mention Mécanique parcours Mécanique pour le vivant.

Texte adopté par la CFVU du 22 mars 2018

► Accès de droit

S'adresser directement au bureau des admissions scolarité avec l'original et une copie du relevé de notes obtenues au concours PACES.

- > les relevés de notes des différentes parties des concours auxquels l'étudiant a participé ;
- > la copie des notes obtenues au baccalauréat.

► Accès sur dossier

Le dossier doit être constitué par le candidat et déposé au bureau des admissions à la scolarité, dans les 7 jours ouvrables après les résultats du concours. Téléchargé par l'étudiant à partir du site web de l'université (dossier VES-PACES), il doit comporter :

- > une lettre de motivation précisant le projet d'étude associé à un projet professionnel ;
- > les choix de réorientation du candidat ;

Pour la licence Staps :

- > CV mettant en valeur le parcours sportif du candidat et les preuves d'implication dans un club ou une fédération sportive ;
- > certificat médical.

♦ Soyez vigilant(e)s aux dates et procédures d'inscription ; consultez la rubrique «S'inscrire» du site web de l'université.

5 - <http://tinyurl.com/p4hs22u>

2- Se réorienter vers un DUT

La réorientation des étudiants inscrits en PACES vers les départements d'IUT est possible. Ces admissions portent sur un nombre limité de places. L'accès aux différentes spécialités et options présentées ci-après est **sur dossier**, sous réserve d'adoption en Commission de la formation et de la vie universitaire (CFVU).

Spécialités et options	Où s'adresser ?
IUT «A» Toulouse III - Admission en 2^e année	
<ul style="list-style-type: none"> • Chimie (Toulouse) • Génie biologique (Toulouse) • Génie civil, construction durable (Toulouse et Tarbes) • Génie chimique - génie des Procédés (Toulouse) • Génie mécanique et productique (Toulouse et Tarbes) • Hygiène sécurité environnement (Toulouse) • Métiers du multimédia et de l'internet (Toulouse et Tarbes) • Packaging emballage et conditionnement (Toulouse) • Techniques de commercialisation (Toulouse et Tarbes) • Gestion des entreprises et administrations (Toulouse et Tarbes) • Génie électrique et informatique industrielle (Toulouse et Tarbes) • Informatique (Toulouse) • Mesures Physiques* (Toulouse) • Information et communication (Toulouse) 	<p>IUT « A » Toulouse Service de scolarité 115 route de Narbonne 31077 Toulouse cedex 4 scolarite@iut-tlse3.fr Tél. 05 62 25 80 30</p> <p>IUT Tarbes Service de scolarité 57 ave Azereix 65000 Tarbes Tél. 05 62 44 42 02</p>
* de droit si moyenne > 10/20	

► Accès sur dossier

Le dossier doit être constitué par le candidat et déposé au service de scolarité de l'IUT correspondant à son choix. Il doit comporter :

- > une lettre de motivation précisant le projet d'étude associé à un projet professionnel ;
- > les choix de réorientation du candidat ;
- > les relevés des notes des différentes parties des concours auxquels l'étudiant a participé ;
- > la copie des notes de première et terminale du lycée.

Plus d'informations : Toulouse : <http://tinyurl.com/o735tw8> Tarbes : <http://www.iut-tarbes.fr/>

3- Se réorienter vers des écoles d'ingénieur « Toulouse Tech »

► Toulouse Tech

Le collégium « Toulouse Tech », regroupement des écoles d'ingénieurs du site Toulouse Midi-Pyrénées, propose une formation préparatoire: « **Préparation aux formations d'ingénieurs de Toulouse Tech** » pour une entrée dans l'une des écoles suivantes :

- > UPS Upssitech ;
- > ENAC ;
- > ICAM ;
- > INP ;
- > INSA ;
- > ISIS ;
- > IMT Mines Albi.

Cette formation s'effectue au sein d'UT3. Elle a pour but l'acquisition des prérequis, dans les disciplines fondamentales (mathématiques, physique, informatique, anglais, sport) en vue d'une entrée en 1^e année d'une de ces écoles. Une préparation au projet professionnel est incluse.



► Modalités d'admission et conditions d'inscription en année de transition vers les formations en ingénierie

- > Avoir validé les 60 crédits ECTS de la PACES (**soit 10 de moyenne ou plus**) ;
- > Avoir formulé le vœu en envoyant un CV, une lettre de motivation et les résultats académiques (bulletin de terminal, du bac et les résultats de la PACES) par mail à paces.tech@univ-toulouse.fr avant le 15 juillet.

Le nombre de places est limité.

L'obtention de la moyenne à cette année de préparation garantit l'intégration en 1^e année du cycle ingénieur d'une des écoles.

4 - Se réorienter vers une licence en droit - année L2 à l'université Toulouse 1-Capitole

L'université Toulouse 1 Capitole propose aux étudiants sortant de la première année de PACES, en ayant obtenu une **moyenne générale de 10**, la possibilité de s'inscrire en deuxième année de droit.

Pour ce faire, les étudiants devront faire une inscription administrative à l'université Toulouse 1 Capitole et, au préalable, faire une demande de transfert de dossier auprès du service de la scolarité 1^{er} cycle de la faculté de médecine Rangueil dont ils dépendent à UT3, ceci dès la proclamation des résultats.

Les modalités d'inscription sont consultables, à partir du mois de mai, sur le site : www.univ-tlse1.fr

Vous pouvez également contacter le service de scolarité de l'université Toulouse 1 Capitole au 05 61 63 37 90.

C - Les alternatives à la PACES

Certaines universités (l'UT3 n'est pas concernée) proposent des dispositifs pour intégrer le cursus des études de santé. Ils sont basés sur le principe d'une intégration en 2^e année de médecine, de pharmacie, d'odontologie ou de maïeutique. Après 1 ou 2 ans d'une licence aménagée et dense, la sélection se fait sur dossier et sur entretien, et sur un pourcentage de places du numérus clausus de PACES.

(Arrêté du 30 mai 2018 modifiant l'arrêté du 20 février 2014 relatif à l'expérimentation de nouvelles modalités d'admission dans les études médicales, odontologiques, pharmaceutiques et maïeutiques⁶).

Voir les modalités d'organisation de la formation sur les sites des universités cités dans le texte de loi.

Les étudiants qui ne sont pas retenus peuvent continuer en licence puis master ou dans des filières paramédicales.



III. S'orienter vers les secteurs du paramédical et de la santé

A - Intérêt pour le paramédical

1 - Les métiers du soin

► Infirmier

L'infirmier évalue l'état de santé d'une personne et analyse les situations de soins. Il conçoit et définit des projets de soins personnalisés, les planifie, les prodigue et met en œuvre des traitements. Les infirmiers dispensent des soins de nature préventive, curative ou palliative. Ils contribuent à l'éducation à la santé et à l'accompagnement des personnes dans leur parcours de soins. Ils interviennent dans le cadre d'une équipe pluriprofessionnelle, dans des structures et à domicile, de manière autonome et en collaboration.



NOUVEAUTE 2019 : Les IFSI recruteront désormais via Parcoursup.

Durée des études	3 ans
Nature du diplôme	Diplôme d'État
Où se former ?	<ul style="list-style-type: none"> • IFSI du Centre Hospitalier d'Albi • IFSI Bon Sauveur d'Albi • IFSI des Hôpitaux du Gers (Auch) • IFSI du Centre Hospitalier de Cahors/Figeac • IFSI du Centre Hospitalier de Castres • IFSI du Centre Hospitalier de Millau • IFSI du Centre Hospitalier de Montauban • IFSI du Centre Hospitalier de Pamiers • IFSI du Centre Hospitalier de Rodez • IFSI du Centre Hospitalier de Tarbes • IFSI Croix Rouge Française de Toulouse • IFSI-PREFMS Toulouse
Conditions d'admission	Être titulaire du baccalauréat (toutes séries) ou être en classe de terminale en vue d'obtenir un baccalauréat ou une équivalence à l'admission spéciale à l'université.
Procédures et modalités d'admission	Admission sur dossier avec inscription sur la plateforme Parcoursup

► Infirmier anesthésiste

L'infirmier anesthésiste diplômé d'État (IADE) est seul habilité sous la responsabilité d'un médecin anesthésiste à appliquer les techniques suivantes : anesthésie générale, loco-régionale et réanimation per-opératoire en fonction du protocole établi par le médecin. Il peut participer également aux transports sanitaires des patients.

Durée des études	2 ans
Nature du diplôme	Diplôme d'État
Où se former ?	CHU de Purpan - Toulouse (31)
Qui est concerné ?	Accessible aux infirmier(e)s après 2 ans d'expérience professionnelle.

► Infirmier du bloc opératoire

Ce professionnel met en œuvre simultanément des activités et des compétences techniques, technologiques, organisationnelles et relationnelles permettant de garantir des soins de qualité à un patient devant bénéficier d'une intervention chirurgicale.

Il travaille en interaction au sein d'une équipe pluridisciplinaire en tant qu'instrumentiste, aide opératoire.

Durée des études	18 mois
Nature du diplôme	Diplôme d'État
Qui est concerné ?	Accessible aux infirmier(e)s et aux sages-femmes ayant 2 ans de pratique professionnelle.

► Puériculteur

Il est un infirmier ou une sage-femme spécialisé qui contribue au développement et au maintien de la santé de l'enfant dans sa famille, en milieu hospitalier ou dans les structures d'accueil. Il ou elle assure les soins d'hygiène, d'alimentation et les soins médicaux. Il ou elle donne aux mères des conseils pratiques sur l'allaitement, le développement affectif et physique de l'enfant.

Durée des études	1 an
Nature du diplôme	Diplôme d'État
Où se former ?	IFRASS Toulouse (31)
Qui est concerné ?	Accessible aux infirmier(e)s ou sages-femmes

Quelles perspectives d'emploi ?

« Selon le ministère en charge de la Santé, il y a 682.000 infirmiers, dont 9.700 infirmiers anesthésistes environ. Les infirmiers diplômés ont généralement peu de difficulté à trouver un emploi, car les postes sont en permanence relativement nombreux. »

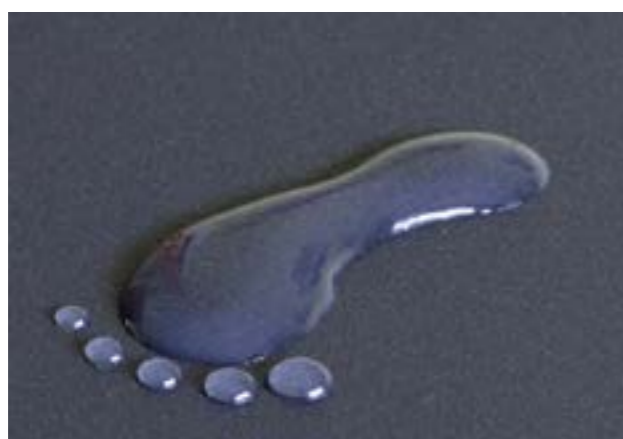
(Source : Parcoursup, Fondation JAE)



► Pédicure podologue

Ce professionnel soigne toutes les affections de la peau et des ongles du pied. Il peut également, sur prescription médicale, concevoir et fabriquer des semelles orthopédiques pour compenser les malformations du pied. Il peut aussi pratiquer des exercices de rééducation postopératoire.

Durée des études	3 ans
Nature du diplôme	Diplôme d'État - Grade de licence
Où se former ?	Institut de formation en Pédicure-Podologie Toulouse (PREFMS)
Conditions d'admission et modalités d'inscription	Être titulaire du baccalauréat ou titre admis en équivalence. Avoir 17 ans au moins avant le 31 décembre de l'année des épreuves d'admission.
Période d'inscription	Janvier - Février
Procédures d'admission et passerelle	Le concours comporte une épreuve de biologie (programme de 1 ^e S et terminale S). Certaines écoles recrutent avec une L1 STAPS ou une L1 Sciences Technologies Santé.
Date du concours	Mars - avril



Quelles perspectives d'emploi ?

« Selon le ministère en charge de la Santé, il y a plus de 14.000 pédicures-podologues en France.

La quasi-totalité intervient en libéral (98%) et possède donc son propre cabinet. Certains exercent en groupe (Société civile de moyens, exercice professionnel à frais communs, Société d'exercice libéral...) et une minorité comme salariés dans un établissement de santé public (ils dépendent alors de la fonction publique hospitalière) ou privé.

Au cours des dernières années, l'accroissement du nombre de professionnels a été bien plus rapide que celui de la population. »

(Source : Parcoureo, Fondation JAE)

2 - Les métiers de la rééducation et de l'appareillage

► Audioprothésiste

Le technicien médical, l'audioprothésiste est le spécialiste des corrections de l'audition. Sur prescription d'un médecin ORL (oto-rhino-laryngologiste), il procède à l'appareillage des déficiences de l'ouïe.

Durée des études	3 ans
Nature du diplôme	Diplôme d'État - Grade de licence
Où se former ?	Faculté de Médecine Toulouse-Rangueil Bureau des Techniques de réadaptation 133 Route de Narbonne - 31062 Toulouse amedra03@adm.ups-tlse.fr Tél. : 05 62 88 90 42 localisation de la formation : CCI de Cahors
Conditions d'admission et modalités d'inscription	Avoir 17 ans au moins au 31 décembre de l'année du concours Avoir le baccalauréat ou un diplôme équivalent
Période d'inscription	Octobre - Novembre
Procédure d'admission	Épreuve écrite Mathématiques, physique et biologie. Les sujets sont conçus sur la base des programmes de terminale scientifique de l'année en cours. Épreuve orale L'épreuve orale permet d'évaluer les connaissances de culture générale et les aptitudes psychotechniques du candidat pour les candidats qui ont obtenu une note de 8/20 lors de l'écrit.
Date de concours	Février

► Opticien lunetier

Ce professionnel réalise, adapte, vend des articles destinés à corriger les défauts ou déficiences de la vue. Il intervient sur prescription médicale et conseille les utilisateurs des matériels fournis.

Durée des études	2 ans
Nature du diplôme	BTS
Où se former ?	<ul style="list-style-type: none"> • LP Anne-Veaute - Castres (formation sous statut scolaire et par apprentissage) • Chambre des Métiers et de l'Artisanat de la Haute-Garonne • Institut Supérieur d'Optique à Toulouse
Conditions d'admission	Dossier et entretien
Période d'inscription	Mi-octobre à mi-novembre



Formation dispensée par UT3

Inscrits au concours 2017-2018

86

Nombre de places

24



► Orthoprothésiste

Ce professionnel conçoit, fabrique ou adapte des prothèses (appareils remplaçant un membre amputé ou absent) et des orthèses (appareils de maintien qui corrigent une déficience osseuse, musculaire ou neurologique). La phase de conception suppose une bonne communication avec la personne handicapée et l'équipe médicale (médecin, chirurgien, personnel soignant et de rééducation).

Durée des études	3 ans
Nature du diplôme	BTS
Où se former ?	<ul style="list-style-type: none"> • CFA Prothésiste-orthésiste Lycée Anne Vaute 4 boulevard Magenta - 81100 Castres • CCI du Tarn - École d'Orthopédie-orthèse 81200 Mazamet
Conditions d'admission	Dossier et entretien

► Diététicien

Il vérifie la qualité des aliments et des préparations alimentaires, l'équilibre nutritionnel, l'établissement de régimes sur prescription médicale et le respect des règles d'hygiène.

Le travail du diététicien varie en fonction de la structure dans laquelle il exerce. Il peut travailler aussi bien dans un hôpital que dans une cantine ou dans les services de recherche et de marketing d'une entreprise. En cabinet libéral, il reçoit les patients que lui envoient les médecins et soigne les troubles de la nutrition.

Durée des études	2 ans
Nature du diplôme	BTS Diététique DUT génie biologique option diététique
Où se former ?	<ul style="list-style-type: none"> • Institut Limayrac (Toulouse) • IUT de Montpellier, université Montpellier 2
Conditions d'admission	Bac + dossier et/ou entretien

Quelles perspectives d'emploi ?

« Les orthoprothésistes travaillent principalement dans des entreprises spécialisées. Les postes dans les centres de rééducation fonctionnelle, les hôpitaux ou les cliniques sont beaucoup plus rares ».

(Source Parcoureo, Fondation JAE)



► Ergothérapeute

Ce professionnel s'adresse à des personnes qui souffrent d'un handicap moteur, sensoriel ou neuro-psychologique. A partir d'activités artistiques ou manuelles, l'ergothérapeute va aider l'individu à récupérer ou acquérir une meilleure autonomie individuelle, sociale et professionnelle par un travail centré sur les fonctions corporelles défaillantes.

Durée des études	3 ans
Nature du diplôme	Diplôme d'État - Grade de licence
Où se former ?	<ul style="list-style-type: none"> • Institut de formation en ergothérapie de Toulouse (PREFMS) 74 voie de T.O.E.C. - TSA 40031 31059 Toulouse Cedex 9 • Institut de formation en ergothérapie de Montpellier 1672, rue de Saint Priest - Parc Euromédecine 34097 Montpellier • Institut de formation en ergothérapie de Bordeaux Rue Francisco Ferrer 33 076 Bordeaux
Conditions d'admission et modalités d'inscription	Avoir 17 ans au moins au 31 décembre de l'année du concours ; avoir le baccalauréat ou un diplôme équivalent.
Période d'inscription	Janvier - Février
Procédures d'admission et passerelle	<ul style="list-style-type: none"> • Institut de Toulouse : le concours comporte 2 épreuves écrites (biologie, physique, contraction de texte et tests psychotechniques) • Institut de Bordeaux : épreuves : matières scientifiques (chimie, biologie, sciences humaines...) et matières spécifiques (ergothérapie, psychologie, anatomie...) • Institut de Montpellier : tests psychotechniques écrits, contraction de texte et épreuves de biologie et physique <p>Les titulaires d'un diplôme paramédical ou d'une licence peuvent se voir dispensés des épreuves d'admission et de la validation d'une partie des unités d'enseignement de la première année de la préparation du diplôme.</p>

Quelles perspectives d'emploi ?

Plus de 11.400 ergothérapeutes exercent en France, dont :
5.800 en établissement hospitalier (public ou privé) et 850 en libéral.

L'ergothérapeute est souvent employé à temps partiel dans différents établissements.

Certains professionnels apportent leur expertise :
- auprès d'entreprises, pour les aider à concevoir des produits adaptés aux personnes en situation de handicap, notamment pour des sociétés d'appareillage et de matériel médical

- auprès de collectivités locales ou de professionnels de l'urbanisme pour favoriser l'aménagement de lieux publics adaptés au handicap
- dans des compagnies d'assurance pour évaluer le taux d'invalidité des personnes en situation de handicap...

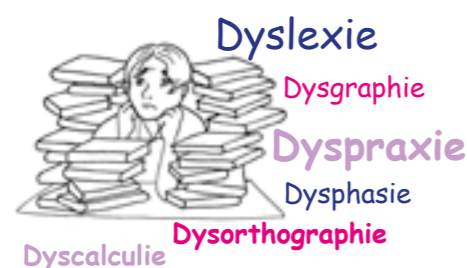
L'allongement de la durée de vie accroît de manière significative la demande en faveur de ces professionnels dans les services de gériatrie, au domicile des patients...
De même, les demandes d'intervention et de conseil dans le secteur professionnel (intégration des travailleurs souffrant d'un handicap) constituent un contexte favorable à cette profession.

(Source Parcoureo, Fondation JAE)

► Orthophoniste

Ce professionnel traite les troubles pathologiques de la voix, de la parole et du langage, oraux ou écrits, de l'articulation, la phonation fonctionnelle ou organique. Pour pouvoir exercer son métier, il doit être titulaire du Certificat de capacité d'orthophoniste. Il intervient exclusivement sur prescription médicale, c'est un auxiliaire médical.

Durée des études	5 ans
Nature du diplôme	Certificat de capacité d'orthophoniste - Grade de master
Où se former ?	Faculté de Médecine Toulouse-Rangueil Bureau des Techniques de réadaptation 133 Route de Narbonne - 31062 TOULOUSE amedra03@adm.ups-tlse.fr Tél. : 05 62 88 90 42
Conditions d'admission et modalités d'inscription	Être titulaire du baccalauréat ; déposer un dossier de candidature auprès du secrétariat de la formation pour passer les épreuves du concours d'entrée. Consulter le site : http://www.medecine.ups-tlse.fr/index.php
Période d'inscription	Octobre - Novembre
Procédure d'admission	Épreuve écrite : <ul style="list-style-type: none"> • QCM Orthographe lexicale (type « Chassez l'intrus ») • QCM Orthographe grammaticale (Phrases erronées) • QCM Langage et culture (Culture très générale) • QCM Mathématiques et logique (Problèmes logico-déductifs) Épreuve orale : <ul style="list-style-type: none"> • Entretien psychologique (motivations, tests...) • Entretien orthophonique (motivations, lecture à voix haute d'un texte traitant d'un sujet d'actualité puis restitution orale du contenu, discussion autour du sujet) • Résumé et dictée
Date de concours	Février



Formation dispensée par UT3

Inscrits au concours 2017-2018	Nombre de places
1 245	38

► Orthoptiste

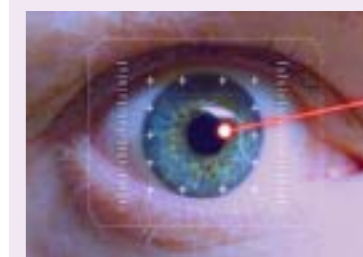
Ce professionnel intervient exclusivement sur prescription du médecin ophtalmologiste qui pose l'indication. Son travail consiste à dépister et à traiter les troubles visuels.

Durée des études	3 ans
Nature du diplôme	Certificat de capacité d'orthoptiste - Grade de licence
Où se former ?	Faculté de Médecine Toulouse-Rangueil Bureau des Techniques de réadaptation 133 Route de Narbonne - 31062 TOULOUSE amedra03@adm.ups-tlse.fr Tél. : 05 62 88 90 42
Conditions d'admission et modalités d'inscription	Être titulaire du baccalauréat ; déposer un dossier de candidature auprès du secrétariat de la formation pour passer les épreuves de l'examen d'entrée. Consulter le site : http://www.medecine.ups-tlse.fr/index.php
Période d'inscription	Octobre - Novembre
Procédures d'admission et passerelle	Épreuve écrite Les épreuves écrites, dont les sujets sont conçus sur la base des programmes enseignés dans les classes de terminale des lycées, section scientifique, portent sur les sciences de la vie, la physique. Chacune des deux épreuves, notées sur 20, a une durée de deux heures. Épreuve orale L'épreuve orale consiste en une évaluation des connaissances générales des candidats ainsi que leurs aptitudes psychophysiques (entretien avec un psychologue et un psychomotricien). Elle est notée sur 40. Les étudiants de PACES ayant obtenu une moyenne de 10 sur 20 sont dispensés des épreuves d'admissibilité. Ces candidats présentent les épreuves orales.
Date de l'examen d'entrée	Février



Formation dispensée par UT3

Inscrits au concours 2017-2018	Nombre de places
345	28



► Ostéopathe

Ce professionnel diagnostique et traite, par la main, les zones de blocage et les tensions des tissus du corps qui peuvent entraîner des troubles fonctionnels. Il soigne les patients à l'aide de gestes techniques et d'un toucher minutieux et précis. L'ostéopathe s'efforce de traiter un maximum de troubles fonctionnels.

La majorité des ostéopathes exerce en libéral. Si l'usage professionnel du titre d'ostéopathe est désormais reconnu, la profession n'est toujours pas réglementée.

Durée des études	5 ans
Nature du diplôme	Diplôme d'ostéopathe
Où se former ?	<ul style="list-style-type: none"> • Institut toulousain d'ostéopathie (ITO) Village Entreprise Bât. 2 90, rue du Village Entreprise 31670 Labège • Conservatoire supérieur ostéopathique français (CSOF) 1 avenue de l'Europe 31400 Toulouse
Conditions d'admission et modalités d'inscription	Titulaire du baccalauréat ou diplôme universitaire équivalent après examen des candidatures (dossier scolaire, entretien ou lettre de motivation).



Quelles perspectives d'emploi ?

« On dénombre environ 30.000 ostéopathes en France, dont :
- 18.000 ostéopathes qui n'ont pas une formation médicale ou paramédicale
- 9.700 masseurs-kinésithérapeutes ostéopathes
- 1.500 médecins ostéopathes...
Contrairement à d'autres professions de santé, le nombre d'ostéopathes n'est pas contingenté et il s'accroît très rapidement, rendant difficile l'installation des nouveaux professionnels.
Comme pour n'importe quelle profession libérale, une sérieuse étude d'implantation est indispensable avant de s'installer, certains secteurs (grandes agglomérations, par exemple) apparaissent aujourd'hui saturés. »

(Source Parcoureo, Fondation JAE)

► Psychomotricien

Il est chargé de traiter les troubles psychomoteurs de l'enfant, de l'adolescent, de l'adulte et de la personne âgée. Les troubles sont principalement : incoordination motrice, agitation motrice, difficulté d'attention, troubles de l'équilibre, mouvements anormaux, dysgraphies, difficultés dans l'orientation spatiale et temporelle et troubles du tonus. Le psychomotricien n'intervient que sur indication et sous contrôle médical.

Durée des études	3 ans
Nature du diplôme	Diplôme d'Etat
Où se former ?	Faculté de Médecine Toulouse-Rangueil Bureau des Techniques de réadaptation 133 Route de Narbonne - 31062 Toulouse amedra03@adm.ups-tlse.fr Tél. : 05 62 88 90 42
Conditions d'admission et modalités d'inscription	Être titulaire du baccalauréat ; déposer un dossier de candidature auprès du secrétariat de la formation pour passer les épreuves du concours d'entrée. Consulter le site : www.psychomot.ups-tlse.fr/reenseignements.php
Période d'inscription	Octobre - Novembre
Procédures d'admission et passerelle	<p>Nature des épreuves :</p> <ul style="list-style-type: none"> - une épreuve de biologie portant sur le programme enseigné en 1^{re} S et en Terminale S, durée 2 heures, notée sur 20 ; - une épreuve de contraction de texte, durée 2 heures, notée sur 20. <p>Examen d'entrée en deuxième année d'études de psychomotricité pour les étudiants titulaires :</p> <ul style="list-style-type: none"> • d'une Licence de Staps • d'une Licence de psychologie • d'un DE d'infirmier • d'un DE d'ergothérapeute • d'un DE de masseur-kinésithérapeute • d'un DE d'éducateur spécialisé • d'un Certificat de capacité en orthophonie • d'un Certificat d'aptitude à l'éducation des enfants et adolescents déficients ou inadaptés • d'un diplôme de Professeur d'éducation physique et sportive • ou d'un Certificat de capacité d'orthoptiste
Date du concours	Début février



Formation dispensée par UT3

Inscrits au concours 2017-2018	Nombre de places
1 249	50

Passerelle

L'examen d'entrée en 2^e année des études de psychomotricité porte sur le programme de la 1^e année de psychomotricité.

3 - Les métiers médico-techniques

► Manipulateur en électroradiologie

Le manipulateur d'électroradiologie médicale participe à la réalisation d'investigations en médecine nucléaire, électrophysiologie ou imagerie médicale (radiologie classique, scanographie, IRM). Exerçant sous la responsabilité du médecin, le manipulateur d'électroradiologie médicale peut également participer à l'application de traitements en radiothérapie.

A la fois technicien sur du matériel spécifique et thérapeute, il exerce au sein d'établissements de santé (hôpitaux, cliniques ...), et de centres ou cabinets d'imagerie. Il existe deux voies d'accès possibles pour ce métier.

Durée des études	3 ans
Nature des diplômes	<ul style="list-style-type: none"> • Diplôme d'État de manipulateur d'électroradiologie médicale • ou Diplôme de Technicien Supérieur (DTS) imagerie médicale et radiologie thérapeutique <p>► Ces diplômes donnent le grade de licence. Décret publié au Journal officiel du 16-01-2016</p>
Où se former ?	<ul style="list-style-type: none"> • Institut de formation de manipulateurs d'électroradiologie médicale - (DE) Toulouse (PREFMS) • Lycée polyvalent privé Maso - (DTS) Perpignan • Lycée privé Charles Carnus (sous contrat) Rodez
Conditions d'admission et modalités d'inscription	Être titulaire du baccalauréat ou du Diplôme d'accès aux études universitaires (DAEU).
Procédures d'admission et passerelle	Admission sur dossier avec inscription sur la plateforme Parcoursup.



Quelles perspectives d'emploi ?

« Selon le ministère en charge de la Santé, les manipulateurs ERM sont plus de 35.000 dont près de 28.000 dans la fonction publique hospitalière. Les autres interviennent dans des établissements de santé privés, dans les cabinets de radiologie libéraux. De manière très marginale, certains sont employés dans des établissements de soins et de prévention, des centres de santé... »

Près des deux tiers des postes sont situés dans des agglomérations de plus de 200.000 habitants ou en région parisienne.

Les perspectives d'emploi restent globalement favorables, compte tenu d'un certain retard de la France en matière d'équipement en imagerie médicale, par rapport à ses voisins européens. »

(Source Parcoureo, Fondation JAE)

► Technicien d'analyses biomédicales

À l'hôpital ou en laboratoire privé, ce professionnel de santé effectue les analyses biomédicales permettant de prévenir ou d'identifier une maladie ou d'en suivre les évolutions en cas de traitement. Il travaille sur prescription médicale uniquement, et sous la responsabilité du médecin biologiste. Dans l'industrie pharmaceutique, cosmétique ou agroalimentaire, il effectue des analyses et des tests de contrôle des produits. La profession ouvre également à d'autres secteurs : police technique et scientifique, services centraux de laboratoire... Il existe plusieurs voies d'accès possibles pour ce métier : BTS, DEUST et DUT à bac + 2 et le DETAB, diplôme d'assistant de laboratoire à bac + 3.

Durée des études	2 ou 3 ans
Nature du diplôme	<ul style="list-style-type: none"> • DUT génie biologique option analyses biologiques et biochimiques (GBABB) • BTS analyse de biologie médicale • BTS biotechnologie • BTS bioanalyses et contrôles • BTSA analyses agricoles, biologiques et biotechnologiques
Où se former ?	<ul style="list-style-type: none"> • IUT Montpellier, université Montpellier 2 • Lycée Général et technologique Jolimont- Toulouse • Lycée Général et technologique Jolimont- Toulouse • Lycée Jean Mermoz - Montpellier • LGTA Castanet -Tolosan



Quelles perspectives d'emploi ?

« On compte 43.000 techniciens de laboratoire médical, dont près de 20.000 dans les établissements de santé.

Ils exercent :

- principalement dans l'un des 1.500 laboratoires médicaux privés sur 3.600 sites (un laboratoire pouvant avoir plusieurs implantations)
- dans l'un des laboratoires rattachés à un centre hospitalier (environ 40% des analyses) ou dans le laboratoire d'une clinique privée
- dans un centre de transfusion sanguine (un peu plus de 90)
- dans un centre d'anatomie et cytologie pathologique (environ 600 en France), qui se charge d'analyser «visuellement» des tissus ou des cellules potentiellement malades
- dans un laboratoire municipal d'hygiène publique (ils ne sont que quelques dizaines en France, uniquement dans les grandes agglomérations), qui se consacre aux questions d'hygiène publique (lutte contre le saturnisme, par exemple)

Il y a en permanence un grand nombre d'offres d'emploi pour ce métier. »

(Source Parcoureo, Fondation JAE)

► Attaché ou assistant de recherche clinique (ARC)

L'attaché de recherche clinique est en charge du suivi scientifique et administratif des tests des médicaments avant leur mise sur le marché. Véritable trait d'union entre la recherche-développement et les médecins « investigateurs », l'attaché de recherche se charge de mettre en place les essais cliniques sur des patients, sous la responsabilité d'un chef de projet. Il commence par sélectionner les médecins participant aux essais en faisant la tournée des centres hospitaliers. Puis il leur présente le protocole, les examens à réaliser, l'âge requis pour les patients volontaires, etc ... Il doit aussi initier les médecins au recueil des données cliniques dans un cahier d'observations, puis soumettre ce protocole aux autorités sanitaires. Il prépare et vérifie le matériel et les lots de médicaments à remettre aux praticiens. Pendant toute la durée des essais, il veille au respect de la procédure en suivant le dossier de chaque patient.

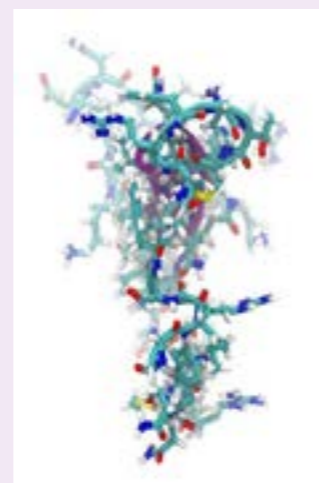
Durée des études	de 3 à 5 ans d'études
Nature des diplômes et lieu de formation	<p>Plusieurs diplômes permettent d'accéder au métier :</p> <ul style="list-style-type: none">• Licence de biologie (bac + 3) suivie d'un master (bac+5): master en Bio-informatique, master en Biologie santé (parcours Biologie intégrative et toxicologie), master en Santé publique (parcours Epidémiologie clinique). A l'université Toulouse III - Paul Sabatier• DIU-FARC (Diplôme interuniversitaire de formation des assistants de recherche clinique), en un an après la deuxième année de licence de biologie ou après le diplôme d'État d'infirmier. La formation comporte un stage en recherche clinique. Ce diplôme est proposé par plusieurs universités en France.

À consulter au Scuio-IP

- Les carrières paramédicales - Raitiere, Élodie : l'Étudiant, 2017. - 159 p.
- Les métiers du paramédical.- Onisep Marne la Vallée, 2017. - 118 p.
- Les métiers de la santé et du social : Se former en Occitanie.- ONISEP Languedoc Roussillon Midi-Pyrénées, avril 2017. - 99 p.
- Les métiers de la santé : Actuel CIDJ, 2018. - 11 p.

Webographie

- Fiches métiers de la santé <http://tinyurl.com/j4jkt8z>



B - Intérêt pour le domaine de la biologie et les métiers du secteur de la santé

Les liens entre la biologie, la biochimie et la santé sont très nombreux : déchiffrement du génome humain, élaboration de nouvelles molécules à effet thérapeutique, fabrication de nouveaux vaccins, création de nouveaux produits cosmétiques, alimentation et santé. Différents secteurs économiques sont liés à la santé : industrie pharmaceutique (fabrication des médicaments et des produits pharmaceutiques et cosmétiques), santé humaine (recherche dans la vaccinologie, l'immunologie, la cancérologie, la toxicologie...), nutrition et sécurité des aliments, services de santé publique (centres techniques, centres de ressources)...

Selon vos envies, vos motivations, vous pouvez choisir des formations courtes (bac + 2, bac + 3) ou des formations longues (bac + 5), dans le domaine de la biologie et le secteur de la santé.

1 - La biologie et ses domaines d'application dans le secteur santé

► La biologie et l'industrie pharmaceutique

L'industrie du médicament est un secteur majeur de notre économie. « Les scientifiques issus de l'université exercent très majoritairement des activités de recherche et développement (R&D), mais sont aussi présents en commercialisation et en production (contrôle qualité). Les jeunes de formation bac + 2 (BTS ou DUT de biochimie, biologie, sciences de la vie, biotechnologies...) ont accès à différents métiers de l'industrie du médicament. » (Source LEEM).

Les biologistes ont pris leur place dans le domaine du médicament avec l'arrivée des bio-médicaments issus du génie génétique.

► La biologie et les biotechnologies

Selon l'OCDE, ce secteur se préoccupe « de l'application des principes scientifiques et de l'ingénierie à la transformation de matériaux par des agents biologiques pour produire des biens et des services ». La France compte aujourd'hui près de 400 entreprises de biotechnologie dont 45 % des effectifs sont liés aux industries du médicament (bio-médicaments). Principalement composé de PME, ce secteur recèle un gisement important de création d'emplois pour des jeunes diplômés hautement qualifiés sur des projets de R&D (Source DGE - ministère de l'Industrie).

Quelques métiers : *technicien de laboratoire, bio-informaticien, bio-statisticien, chercheur, ingénieur et technicien, ARC (attaché de recherche clinique), chargé d'études.*



DUT Génie biologique option industries alimentaires et biologiques (Auch - bac + 2)

Le technicien supérieur en IAB planifie, met en œuvre et contrôle les opérations de production. Il contribue à la mise au point et l'optimisation des procédés et produits (recherche et développement), contribue à la démarche qualité. Il travaille dans les domaines alimentaires, pharmaceutiques et des biotechnologies, en industrie ou laboratoire de recherche privée ou public.

Il a des bonnes bases scientifiques et maîtrise les techniques de laboratoire (chimie, biochimie, biologie). Il a acquis la méthode d'une démarche expérimentale (protocole, organisation, analyse et communication des résultats) et connaît la conduite des productions industrielles (procédés techniques, innovations biotechnologiques).

Master mention Biotechnologies (bac + 5)

- > Expression génique et protéines recombinantes
- > Structural and functional biochemistry
- > Bio-ingénierie : Santé, aliments
- > Droit de l'immatériel et technologies de l'information
- > Diagnostic microbiologique : approches innovantes
- > Microbiologie moléculaire

2 - La biologie et la recherche fondamentale et clinique

La recherche fondamentale vise à mieux comprendre le vivant (gènes, cellules, animaux) et par conséquent le corps humain et ses maladies. La recherche clinique se base sur les résultats de la recherche fondamentale pour inventer et développer de nouveaux traitements ou de nouvelles techniques thérapeutiques.

Quelques métiers : *chercheur en vaccinologie, chercheur en immunologie et maladies infectieuses, en cancérologie. Mais aussi enseignant-chercheur, chargé de recherche, technicien de recherche clinique...*

Licence professionnelle Conseiller en produits dermo-cosmétiques (bac + 3)

Cette licence a pour objectif de former les étudiants pour exercer toutes activités concernant le produit cosmétique, de sa conception à sa fabrication ainsi que le conseil dans les pharmacies, les espaces spécialisés, les grands magasins et les chaînes franchisées. Cette formation leur permet également de gérer des points de vente spécialisés et d'animer un réseau de délégués commerciaux.



Master mention Bio-informatique (bac + 5)

- > Bioinformatique et biologie des systèmes



Master mention Biologie-santé (bac + 5)

- > Anthropobiologie intégrative
- > Biologie du vieillissement
- > Biologie intégrative et toxicologie
- > Cancérologie
- > Gènes, cellules, développement
- > Gestion intégrée des maladies animales et tropicales
- > Immunologie et maladies infectieuses
- > Innovation pharmacologique et métiers du médicament
- > InterRisk
- > Neuropsychologie et neurosciences cliniques
- > Neurosciences, comportement, cognition
- > Physiopathologie : du moléculaire au médical
- > Santé digestive et nutrition
- > Vectorologie, thérapie génétique et vaccinologie



Master mention Chimie (bac + 5)

- > Chimie santé

Master mention Physique fondamentale et applications (bac + 5)

- > Physique du vivant



C - Intérêt pour d'autres domaines scientifiques en lien avec les métiers de la santé

DUT Mesures physiques en année spéciale

Le département mesures physiques accueille, **sur dérogation**, des étudiants de santé reçus/collés des concours. L'objectif étant d'acquérir des compétences pratiques pour tout ce qui a trait à la mesure. L'insertion professionnelle intervient dans de nombreux secteurs tels que l'électronique, la chimie-parachimie, le bio-médical.

Licence professionnelle : Maintenance de matériel biomédical (MMB) (bac + 3)

Cette licence vise à former des responsables de la maintenance et de l'installation du matériel biomédical. Ces professionnels ont à garantir une très haute disponibilité des installations biomédicales et optimiser les équipements de santé, conduire des équipes, conseiller, assister les techniciens biomédicaux et former le personnel médical et paramédical à l'utilisation du matériel biomédical.

Licence professionnelle Gestion et traitement informatique de données massives (GTIDM) (bac + 3)

Cette licence vise à former des experts chargés d'analyser des systèmes d'information des entreprises (mise en place de solutions ERP, CRM), de la conception du développement et de l'administration des bases de données et d'entrepôt des données. Cette licence professionnelle propose deux parcours « Bases de données avancées » et le parcours « Management des données cliniques ».

Master mention Électronique, énergie électrique, automatique (EEA) (bac + 5)

- > Signal imagerie et applications audio-vidéo médicales et spatiales
- Radiophysique médicale et génie biomédical

Master mention Mécanique (bac + 5)

- > Mécanique pour le vivant

Master mention Physique fondamentale et applications (bac + 5)

- > Physique du vivant

Les technologies médicales exploitent, pour l'appliquer au domaine du vivant, les progrès récents de nombreuses disciplines telles que physique, chimie, mécanique, informatique, matériaux et intègrent de plus en plus les avancées des biotechnologies, micro ou nanotechnologies dans la conception des produits. (Source OSEO)



D - Intérêt pour la gestion ou l'encadrement d'établissements de soin

Que ce soit dans le secteur public ou le secteur privé, le secteur de la santé a besoin de cadres administratifs et gestionnaires d'établissements de soins.

Les professionnels de la santé publique peuvent exercer des fonctions d'expertise et de support méthodologique en santé publique et des fonctions d'encadrement au sein de structures de santé, d'observatoires régionaux de la santé, de bureaux d'études du domaine sanitaire et social, des services de prévention de l'assurance de la maladie ou de la mutualité, des centres d'éducation pour la santé, du secteur médico-éducatif et médico-social.

Master mention Santé publique (bac + 5)

- > Gestion des institutions et services de santé
- > Épidémiologie clinique
- > Coordonnateur de parcours de soins du patient atteint de maladie chronique et/ou dégénérative (réservé aux professionnels de santé)

Master mention Staps : Activité physique adaptée et santé (bac + 5)

- > Activité physique adaptée et santé



E - Intérêt pour la gestion de l'information ou le marketing dans le domaine médical et pharmaceutique

DUT Information-communication option Information numérique dans les organisations (bac + 2)

L'option Information numérique dans les organisations du département Information-communication peut être préparée :

> en 2 ans après le baccalauréat ;

Les professionnels de l'information et de la documentation d'entreprise savent rendre l'information accessible, utile et exploitable pour les usagers. La documentation devient une ressource créatrice de valeur pour l'entreprise. Aux fonctions classiques de gestion de la documentation, les professionnels ajoutent désormais des missions nouvelles telles que la veille, la gestion des connaissances, la gestion d'Intranet, le management de l'information.

La double compétence scientifique (biologie, chimie, biotechnologies, matériaux, génie mécanique) et gestion de l'information est particulièrement appréciée des industriels des secteurs de la pharmacie industrielle, de la chimie, de l'aéronautique.

Licence professionnelle Métiers de la promotion du médicament et des produits de santé (bac + 3)

Le métier de visiteur médical nécessite des connaissances scientifiques et techniques de plus en plus importantes, garantes de la qualité de l'information sur le médicament que les laboratoires pharmaceutiques doivent apporter aux prescripteurs. Ce métier requiert aussi des compétences relationnelles et commerciales.



F - Les formations en écoles d'ingénieurs qui conduisent vers le secteur de la santé

En France, on dénombre plus de 200 écoles d'ingénieurs. Elles peuvent être publiques ou privées, sous tutelle du ministère de l'Enseignement supérieur, de l'Industrie, de la Défense ou autre. Selon les écoles, la formation peut être généraliste ou spécialisée (agronomie, chimie, biologie, informatique, etc.).

Les écoles d'ingénieurs sont reconnues et habilitées à délivrer le titre d'ingénieur par la Commission des titres d'ingénieurs (CTI)⁷. Une liste officielle⁸ est publiée au Journal officiel tous les ans. Le diplôme est délivré à bac + 5.

Le recrutement se fait à différents niveaux : bac, bac + 2, + 3, + 4 sur concours. Les modalités sont différentes selon l'établissement et l'origine de l'étudiant. Le plus souvent les écoles se regroupent et proposent des concours communs.

Les admissions parallèles concernent les étudiants qui ont préparé un cursus préalable, autre qu'une classe préparatoire, une formation scientifique par exemple. Pour organiser les admissions parallèles, les écoles se regroupent en banques d'épreuves communes où elles différencient leurs critères d'admission grâce aux barèmes et aux coefficients. Certains établissements organisent même des recrutements sur dossier dit « recrutement sur titre ».

Dans les paragraphes qui suivent, vous trouverez une liste indicative d'écoles d'ingénieurs habilitées par la CTI qui proposent des spécialisations dans les domaines qui peuvent conduire à une insertion professionnelle dans le secteur d'activité de la santé au sens large.

A l'heure actuelle, des écoles s'organisent pour favoriser l'accès des étudiants de PACES.

Elles proposent des passerelles et des cursus préparatoires de deux ans permettant par la suite d'intégrer un cycle d'ingénieur. C'est le cas de la plupart des écoles que nous avons listées. Pour chacune d'entre elles, vous trouverez quelques précisions concernant les conditions d'accès et les spécialités proposées qui ont retenu notre attention. Le site de l'établissement est indiqué pour vous permettre de prolonger vos recherches d'informations les concernant.

♦ Voir aussi : écoles d'ingénieurs Toulouse Tech, page 10.

À consulter au SCUIO-IP

- Les métiers des industries de santé : Apec (Les référentiels des métiers cadres). novembre 2014
- Les métiers de la santé et du social : Se former en Occitanie : ONISEP Occitanie, avril 2017.- 99 p.

Webographie

- Portail des métiers de la santé et du social www.social-sante.gouv.fr
- Institut des métiers et des formations des industries de santé www.imfis.fr/mentions-legales
- Consulter le dossier électronique sur le site UT3 : [Accueil > Orientation & Insertion > M'informer > Secteurs d'activités](#) <https://tinyurl.com/y863pjkg>

7 - CTI : <http://www.cti-commission.fr>
8 - <http://tinyurl.com/ota5vho>

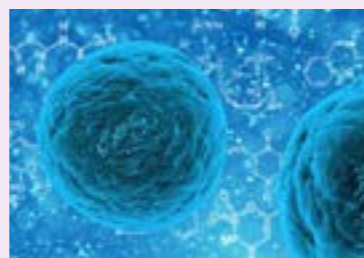
1 - Écoles d'ingénieurs dans le domaine de la biologie, biotechnologie, biochimie en lien avec le secteur de la santé

EBI École de biologie industrielle (Cergy)	
Site internet	www.ebi-edu.com
Offre de formation	Formations dans le domaine de la biologie industrielle.
Admission	<ul style="list-style-type: none"> • Pour postuler en 2^e année préparatoire (15 à 20 places), les candidats doivent être titulaires d'une Licence 1 de biologie ou équivalence (admissions parallèles). • Pour postuler en première année d'ingénieur (20 à 30 places), les candidats doivent être titulaires d'une Licence du niveau L2 ou L3 en biologie.

ISBS Institut supérieur de biosciences (Paris)	
Site internet	www.isbs.fr
Offre de formation	Propose des formations dans le domaine des sciences du vivant.
Admission	Admission en première année sur entretien et tests sous forme de QCM, après sélection des dossiers, pour les étudiants ayant un niveau bac + 2 (L2 ou DUT scientifique) validé.

ESBS École supérieure de biotechnologies (Strasbourg) <i>Ecole interne de l'université de Strasbourg</i>	
Site internet	http://www-esbs.u-strasbg.fr/esbs/
Offre de formation	Propose des formations dans le génie génétique, la microbiologie, la bioproduction...
Admission	Recrutement sur dossier pour les candidats issus de L2 ou L3 en biologie.

ENSTBB École nationale supérieure des technologies de biomolécules (Bordeaux)	
Site internet	www.enstbb.ipb.fr
Offre de formation	Propose des formations dans les domaines des biotechnologies et de la bioproduction.
Admission	Admission en première année du cycle ingénieur sur dossier et entretien pour les étudiants en deuxième et troisième année de licence (L2 et L3) ayant validé leurs quatre semestres avec une moyenne de 12 sur l'ensemble des deux années.



2 - Les écoles d'ingénieurs du réseau Polytech

La plupart des écoles du réseau Polytech proposent des places à l'entrée aux étudiants en PACES. En cas de réussite à ce concours, l'étudiant est admis en 2^e année d'un cycle intégré Parcours des écoles d'ingénieurs Polytech (PeiP). A l'issue de cette année, il pourra intégrer directement un des 80 cycles ingénieur du réseau Polytech.

Site internet	www.polytech-reseau.org
Offre de formation	Cycle intégré Parcours des écoles d'ingénieurs Polytech (PeiP).
Admission	Deux voies de recrutement existent : <ul style="list-style-type: none"> > la voie conventionnée ouverte aux étudiants en PACES dans une faculté de santé partenaire d'une école du réseau Polytech. Cette voie permet d'intégrer l'école partenaire du réseau Polytech ; > la voie nationale ouverte à tous les étudiants en PACES.
Cycle ingénieur	<p>Polytech Marseille Propose des formations dans les domaines du génie biologique et alimentaire, génie biomédical, instrumentation.</p> <p>Polytech Nice Propose des formations dans le domaine du génie biologique et alimentaire.</p> <p>Polytech Lyon et Grenoble Propose des formations dans le domaine du génie biomédical et instrumentation.</p>

INSA Institut National des Sciences Appliquées (Lyon)	
Site internet	www.insa-lyon.fr
Offre de formation	Propose des formations en biologie, biotechnologies et bio-informatique.
Admission	<ul style="list-style-type: none"> • En première année à partir du baccalauréat • en 3^e année pour les titulaires d'un L2

ISIFC Institut supérieur d'ingénieurs de Franche-Comté (Besançon)	
Site internet	http://isifc.univ-fcomte.fr/
Offre de formation	Propose des formations dans le domaine du génie médical et de la santé.
Admission	Sur dossier pour les titulaires d'un L2 scientifique ou L3 biologie, physique-chimie, etc...



3 – Écoles d'ingénieurs dans d'autres domaines scientifiques, en lien avec le secteur de la santé

École d'ingénieur de Purpan	
Site internet	www.purpan.fr
Offre de formation	Propose des formations dans les sciences du vivant, l'agriculture, l'agroalimentaire, le marketing et le management.
Admission	Dossier et entretien pour les étudiants de PACES

ENSAI École nationale de la statistique et de l'analyse de l'information (Bretagne)	
Site internet	www.ensai.fr
Offre de formation	Propose des formations dans le domaine de la collecte et de l'analyse de l'information, qui peuvent conduire à une insertion dans les secteurs de l'industrie, des sciences de la vie, de la santé et des systèmes d'information.
Admission	L'Ensaï recrute sur deux statuts : élève ingénieur (civil) ou attaché statisticien stagiaire de l'Insee (fonctionnaire) par voie de concours ou sur titre. Il est nécessaire d'avoir un goût et des aptitudes prononcées pour les mathématiques.

Paris UPMC (Polytech)	
Site internet	www.polytech.upmc.fr
Offre de formation	Propose une formation en robotique, celle-ci pouvant déboucher sur le secteur de la santé dans le domaine des appareillages médicaux.

ECE École centrale d'électronique (Paris)	
Site internet	www.ece.fr
Offre de formation	Cette école propose une préparation accélérée sous forme d'un semestre intensif de cours. Elle s'adresse aux étudiants de PACES souhaitant se réorienter en cours d'année et intéressés par les disciplines scientifiques.
Admission	À l'issue de la « prépa » (2 ans), les étudiants intègrent l'une des majeures de l'école, par exemple : « Technologies et santé ».

Cette liste n'est pas exhaustive. Vous pourrez la compléter selon vos goûts et aspirations personnels par la lecture des ouvrages suivants ou en allant sur les sites web que nous avons référencés ci-dessous.

À consulter au Scuio-IP

- 29^e enquête nationale sur les ingénieurs : IESF Ingénieurs Et Scientifiques de France , 2018. - 40 p
- Les écoles d'ingénieurs : Onisep Lognes, 2017. - 288 p. - (Les dossiers 53).
- Les jeunes femmes ont toute leur place dans les écoles d'ingénieurs : Martin, Laure, Auteur in L'usine nouvelle 3547 [25/01/2018]. - p. 63

Webographie

- CDEFI – Conférence des directeurs des écoles françaises d'ingénieurs www.cdefi.fr
- CGE – Conférence des grandes écoles www.cge.asso.fr
- CTI – Commission des titres d'ingénieur <http://www.cti-commission.fr>



IV. S'orienter vers les secteurs du social, de l'humanitaire

A - Le social

L'envie d'aider est sans doute la motivation commune à tous les métiers du social. Mais la vocation et la bonne volonté ne suffisent pas. Si une bonne dose d'humanité est évidemment indispensable, ces métiers reposent sur des savoir-faire. Les métiers du secteur social exigent des connaissances qui ne peuvent s'acquérir qu'à travers des formations majoritairement de niveau bac + 2 à bac + 5. Le recrutement est sélectif.

Vous pouvez consulter des dossiers documentaires sur le secteur du social comprenant les formations et les métiers qui y sont liés. Ils vous permettront de compléter selon vos goûts et motivations la liste indicative que nous vous présentons ici.

Des études courtes (bac + 2, bac + 3) sur dossier ou concours

Licence professionnelle Métiers de la santé au travail (MeST) (bac + 3) à l'UT3

Formation de professionnels en santé au travail visant à répondre aux besoins liés à l'intégration de nouveaux acteurs dans les services de santé au travail : binôme professionnel de santé - technicien en prévention des risques professionnels ou en métrologie d'ambiance. Ces nouveaux besoins de la branche professionnelle santé au travail sont en lien direct avec le développement de la pluridisciplinarité et l'élargissement de l'action de prévention dans le domaine (formation dispensée à UT3).

En Midi-Pyrénées, Il existe d'autres formations :

- > DUT carrières sociales option animation sociale et socioculturelle qui dépend de l'université Toulouse 2 et se prépare à l'IUT de Figeac (bac + 2) ;
- > BTS services et prestations des secteurs sanitaires et social (bac + 2), il se prépare à l'École Technique Supérieure privée, la Pradette et au Lycée Général et Technologique Stéphane Hessel

Des études longues (bac + 5)

Master Psychologie spécialité Psychologie clinique de la santé (université Toulouse 2 Jean Jaurès)

Master Sociologie spécialité Médiation, intervention sociale, solidarité (université Toulouse 2 Jean Jaurès)

Formations à bac + 3	Où se former ?
• Assistant de service social Accès sur concours	• École régionale d'assistant de service social - PREFMS • Institut régional de formation sanitaire et social - Croix rouge française - Occitanie
• Conseiller en économie sociale et familiale Accès sur dossier	• Lycée Général et Technologique Marie Curie - Tarbes • Institut Limayrac - Toulouse
• Éducateur spécialisé Accès sur concours	• Centre régional de formation aux métiers du social Erasme - Toulouse • Institut de formation recherche, animation, sanitaire et social (IFRASS) - Toulouse • Institut Saint-Simon - Arseaa-Toulouse

À consulter au Scuio-IP

- Les métiers du social : Actuel CIDJ. - 2018.- 26 p.
- Les métiers du sanitaire, social et médico-social .- APEC, novembre 2016.- 156 p. - (Les référentiels des métiers cadres).

Webographie

- Portail des métiers de la santé et du social www.sante.gouv.fr

B - L'humanitaire

La plupart des intervenants du secteur de l'humanitaire sont bénévoles ou volontaires. Peu sont salariés et peuvent vivre de cette activité. Ils ont souvent des compétences médicales, techniques ou logistiques, ainsi qu'une bonne maîtrise de l'anglais.

Si vous souhaitez vous engager dans l'action humanitaire, vous passerez obligatoirement par ces trois statuts : bénévole, volontaire, permanent. De plus, devant l'afflux de candidats, les organisations humanitaires recherchent des compétences professionnelles spécifiques et privilégient les candidats qui se sont déjà engagés.

Avant de vous lancer, testez-vous !

Des études courtes (bac + 2, bac + 3)

Formations	Où se former ?
• DUT logistique transport	• IUT Bordeaux Montesquieu • IUT de Perpignan
• Licence professionnelle Chargé de projets en solidarité internationale et développement durable	• Université Bordeaux III

Des études longues (bac + 5)

Formations	Où se former ?
• Master intervention sociale, conflits et développement	• Université de Strasbourg
• Master ingénierie et expertise des politiques sociales	• Université de Lorraine - Metz
• Coordonnateur de projet en solidarité internationale et locale	• Institut de formation et d'appui aux initiatives de développement - Bordeaux



Quelles perspectives d'emploi ?

« Travailler dans l'humanitaire, c'est travailler dans une ONG (organisation non gouvernementale), dans une OSI (organisation de solidarité internationale) ou dans une ASI (association de solidarité internationale), en France ou en mission à l'étranger.

Qu'il s'agisse d'importantes organisations, comme Action contre la Faim, le Comité catholique contre la faim et pour le développement (CCFD-Terre solidaire), la Croix-Rouge française, Médecins du monde, ou d'associations de plus petite taille, leur but n'est pas lucratif.

Elles emploient parfois plusieurs centaines de salariés, mais leur activité n'est possible que grâce à l'investissement d'une importante base militante volontaire ou bénévole. »

(Source : Actuel CIDJ)

V. S'orienter vers les métiers de l'enseignement

De nombreux postes sont à prendre dans l'Éducation nationale puisque les départs en retraite y sont nombreux. Sous ce libellé unique de « professeur » ou « enseignant » se cache un métier aux multiples facettes :

- > à l'Éducation nationale, de la maternelle au supérieur, mais également au ministère de l'Agriculture ;
- > auprès d'enfants ou de jeunes adultes en bonne santé, ou parfois auprès de jeunes déficients visuels, auditifs ou dans les hôpitaux pour des enfants malades... ;
- > pour des adultes, dans le cadre de la formation professionnelle ;
- > dans le secteur privé, en tant que formateur.

Les masters Métiers de l'enseignement, de l'éducation et de la formation (MEEF) sont préparés dans les Écoles supérieures du professorat et de l'éducation (ESPE). Les ESPE recrutent les étudiants titulaires d'une licence pour préparer les concours de l'enseignement qui se déroulent à la fin de la première année de master (M1).
<http://espe.univ-toulouse.fr/>

À consulter au Scuio-IP

- Les métiers de l'enseignement.- CIDJ, 2018.- 12 p.
- Les métiers de l'enseignement de l'éducation et de la formation : Onisep, 2013.- 208 p.

Je lis...

Devenir enseignant(e)
Les parcours de formation : Métiers et fonctions
- Scuio-IP 2018
à consulter au Scuio-IP
<http://tinyurl.com/h2js9es>



Dès la licence, UT3 propose des parcours et des unités d'enseignement qui préparent les étudiants aux métiers d'enseignant dans les disciplines scientifiques. Ces formations visent la poursuite d'études en master MEEF du premier et second degré.

Mentions de licence concernées :

- > Sciences de la vie ;
- > Mathématiques ;
- > Sciences et techniques des activités physiques et sportives.

Il existe également des préparations au concours de l'agrégation dans les spécialités suivantes :

- > Mathématiques et applications, Parcours Enseignement Supérieur (ES) ;
- > Chimie, Parcours Préparation à l'Agrégation de Physique Chimie, option Chimie (PAGC) ;
- > Physique et applications, Parcours Agrégation de Sciences Physiques et Chimiques option Physique.

Webographie

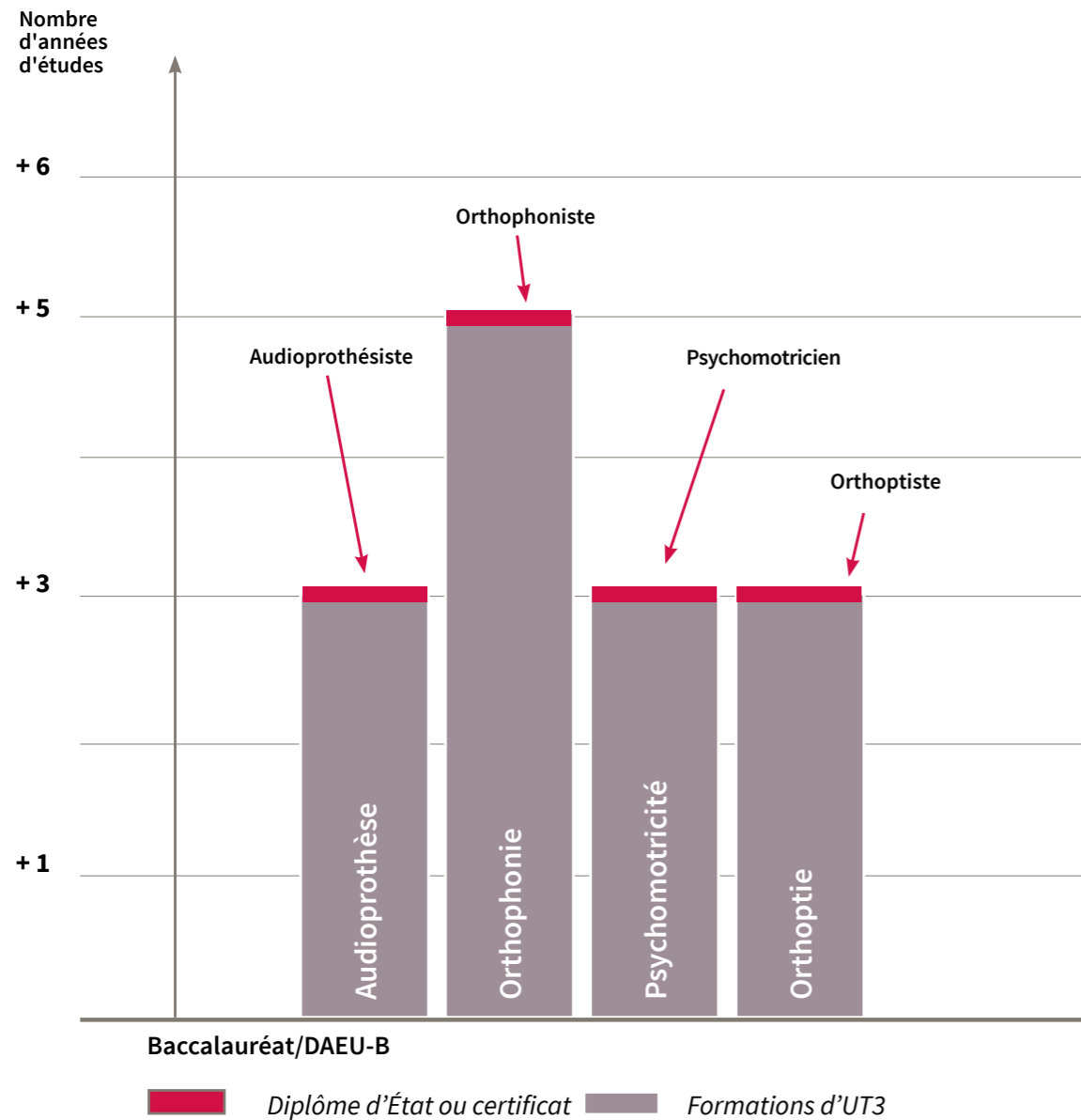
- Les métiers de l'Éducation nationale – les fiches métiers par domaine
www.education.gouv.fr/cid175/les-fiches-metiers-par-domaine.html
- Devenir enseignant - Ministère de l'éducation nationale
<http://www.devenirenseignant.gouv.fr/>
- Enseignant de la maternelle à l'élémentaire
<http://www.devenirenseignant.gouv.fr/pid33983/enseigner-ma-ternelle-elementaire-crpe.html>
- Se repérer dans les concours des premier et second degrés
<http://www.devenirenseignant.gouv.fr/pid33963/se-reperer-dans-les-concours.html>
- Se préparer pour les concours du second degré : sujets et rapports de jurys
<http://www.devenirenseignant.gouv.fr/pid34315/se-preparer-pour-les-concours-second-degre-jurys.html>

VI. S'orienter vers les autres formations de l'enseignement supérieur

A - Le schéma des formations de l'enseignement supérieur

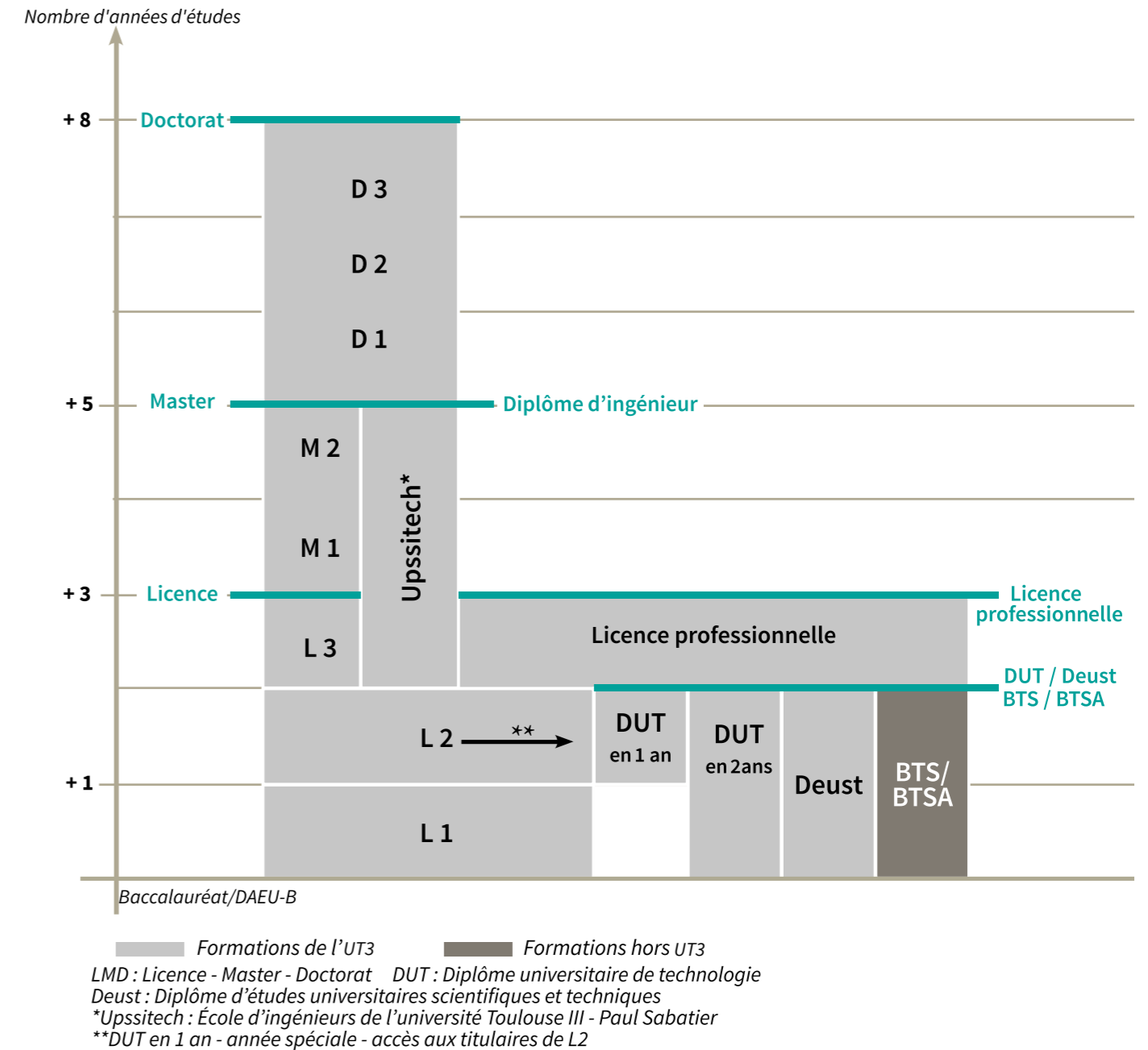
Dans les paragraphes précédents, nous vous avons présenté une sélection de formations par centre d'intérêt. Cependant, sachez que l'ensemble des formations post-bac indiquées dans les 3 schémas qui suivent vous reste accessible à l'exception de PACES.

Formations paramédicales

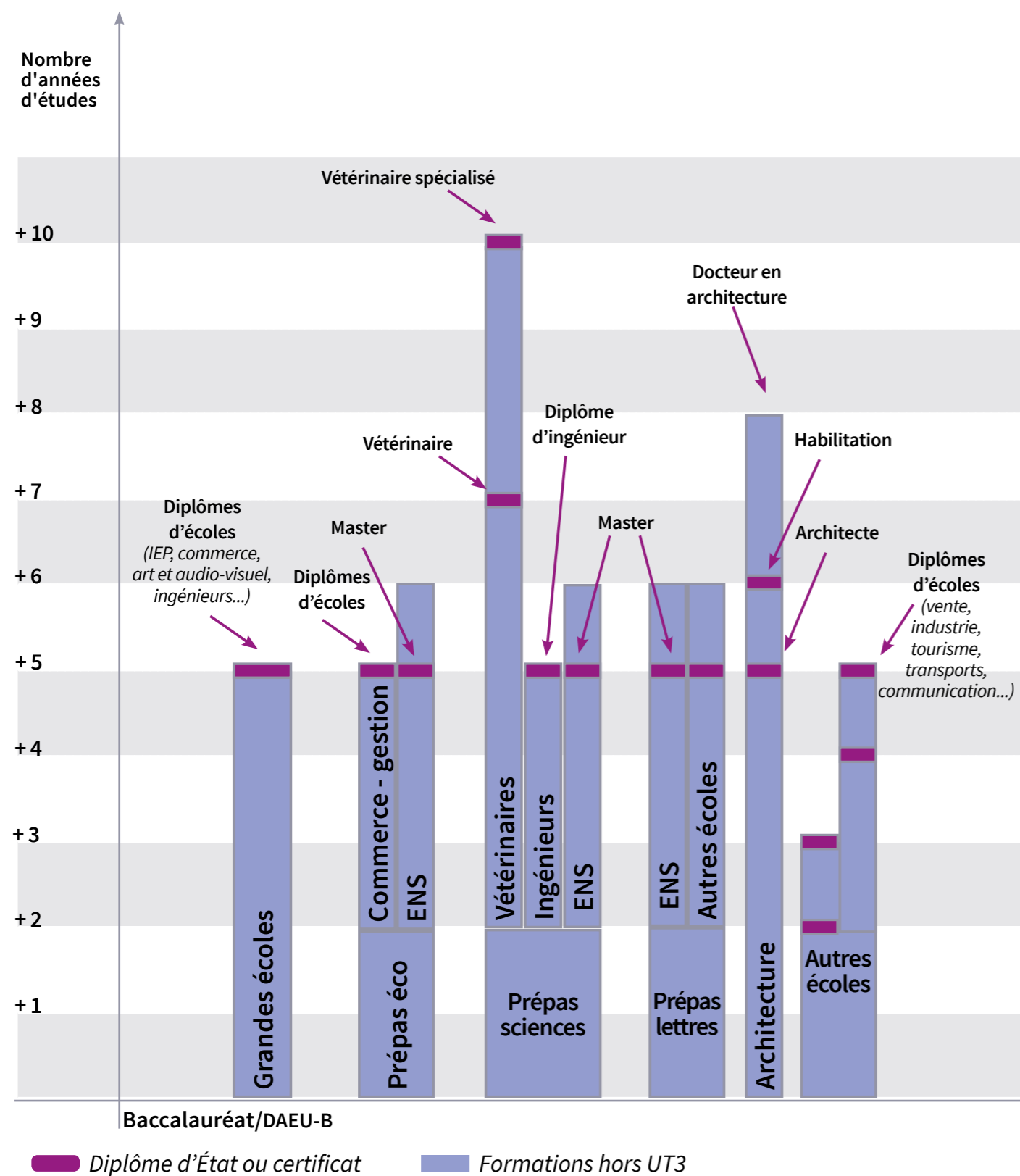


Formations en Sciences, Sport, Technologie, Ingénierie, Sciences humaines, Gestion

(Schéma des formations au format LMD)



Autres formations



B - Les autres formations d'UT3

1 - En Sciences

Vous pouvez également faire un choix de réorientation vers les mathématiques, les matériaux, le génie des procédés, la mécanique, l'énergétique, les sciences de la Terre et de l'environnement.

À consulter au Scuio-IP

- > Les fiches formations de niveau licence
- > Les formations de l'UT3
- > Collection « Études et débouchés » :
 - EEA - Électronique, automatique, informatique industrielle
 - Environnement : écologie et aménagement du territoire
 - Génie civil et génie de l'habitat
 - Informatique - Sciences numériques
 - Mathématiques - Statistiques
 - Mécanique
 - Physique
 - Sciences du sport
 - Sciences du vivant

Webographie

- Site de UT3 rubrique « la formation » www.univ-tlse3.fr

Je lis...



2 - En Sciences du sport

La filière Staps (Sciences et techniques des activités physiques et sportives) attire les passionnés de sport, souvent affiliés à un club ou une fédération qui rêvent d'études qui leur permettent de pratiquer leur hobby. Or en Staps, le sport ne représente qu'une petite partie de la formation ; un tiers, en moyenne. Les deux autres tiers sont dédiés aux sciences du vivant et aux sciences humaines, avec une bonne part accordée à l'analyse et à la réflexion théorique.

La filière de formation en Staps de l'université Toulouse III - Paul Sabatier propose 4 filières dont l'une est plus particulièrement orientée vers le secteur de la santé : **la filière Activité physique adaptée et santé.**

Celle-ci vise la conception, l'évaluation, l'animation des activités physiques dans les secteurs privés et publics liés aux milieux social, médico-social, de l'hospitalisation publique et privée, des assurances maladie aux secteurs de soins à domicile, du 3^e âge et plus généralement des services à la personne.

Les trois autres filières sont :

- > Éducation et motricité ;
- > Entraînement sportif ;
- > Management du sport.

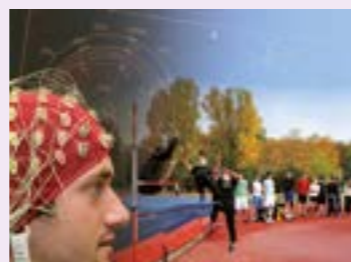
Vous l'aurez compris, cette filière ne forme pas les sportifs de haut niveau même si elle exige d'indéniables qualités athlétiques. Elle ne forme pas non plus au seul métier d'enseignant, elle forme aussi aux métiers de la réadaptation, de l'animation et du management sportif.

À consulter au Scuio-IP

- Les métiers du sport : Actuel CIDJ. - 2018. - 18 p.
- Les métiers et les diplômes professionnels relevant du sport et de l'animation : Ministère des Sports. - 2017. - 11 p.
- Joueurs professionnels, caster, coach... Les nouveaux métiers du e-sport : CIDJ, novembre 2017. - 5 p.

Webographie

- Faculté des sciences du sport et du mouvement humain
<http://f2smh.univ-tlse3.fr>
- Fédération nationale - Profession Sport & Loisirs
<http://www.profession-sport-loisirs.fr/>



©A. Labat, Direction de la communication et de la culture, DR.

Je lis...

Sciences du sport
Les parcours de formation : Études & débouchés - Scuio-IP 2017

à consulter au Scuio-IP
<http://tinyurl.com/zusbnlk>



C - Les autres universités toulousaines

1 - Université Toulouse 1 Capitole Sciences économiques, droit et gestion

Vous pourrez y poursuivre des études dans le domaine Droit, économie, gestion et les mentions suivantes :

- > Droit (Toulouse et Montauban) ;
- > Sciences économiques ;
- > Informatique des organisations ;
- > Administration économique et sociale ;
- > Information – communication ;
- > Mathématiques et applications ;
- > Gestion ;
- > Sciences politiques (IEP).



2 - Université Toulouse 2 Jean Jaurès Art, lettres, langues, sciences humaines et sociales

Vous pourrez y poursuivre des études dans les domaines suivants :

- > **Arts, lettres, langues** : mention *arts du spectacle et audiovisuel*, mention *arts plastiques - arts appliqués*, mention *langues étrangères appliquées*, mention *langues littéraires civilisations étrangères et régionales*, mention *lettres classiques*, mention *lettres modernes*, mention *musique*, mention *philosophie*, mention *sciences du langage* ;

- > **Sciences humaines et sociales** : mention *anthropologie, ethnologie*, mention *géographie et aménagement*, mention *histoire*, mention *histoire de l'art et archéologie*, mention *mathématiques appliquées et sciences sociales*, mention *psychologie*, mention *sciences de l'éducation et de la formation*, mention *sociologie* ;

- > **Sciences, technologies, santé** : mention *informatique des organisations*, mention *mathématiques et applications*.



D - Les écoles de commerce

Les écoles de commerce offrent une scolarité en 3, 4 ou 5 ans, permettant d'obtenir un niveau bac + 4 ou 5. La grande majorité des écoles de commerce sont payantes. Les frais de scolarité varient entre 4 500 et 7000 € par an.

La formation des cadres du marketing et de la gestion est traditionnellement l'affaire des grandes écoles de commerce et de gestion mais aussi de l'université et des instituts d'administration des entreprises (IAE).

Ces écoles ou instituts peuvent bénéficier d'une reconnaissance par l'État assortie d'autres Labels :

- > visa délivré par l'Éducation nationale ;
- > l'inscription au chapitre de la Conférence des grandes écoles ;
- > l'autorisation de délivrer le grade de master ;
- > des accréditations étrangères EQUIS : label européen, Amba : Londres, AACSB : USA.

Ces établissements recrutent à différents niveaux : bac, bac + 2, + 3 ou + 4 sur concours. Les modalités en sont différentes selon l'origine des candidats (CPGE et autres). Les admissions parallèles concernent les étudiants qui ont préparé un cursus préalable, autre que classe préparatoire, une formation scientifique par exemple.

Pour organiser les admissions parallèles, les écoles se regroupent en banques d'épreuves communes où elles différencient leurs critères d'admission grâce aux barèmes et aux coefficients. Certains établissements organisent même des recrutements sur dossier dit « recrutement sur titre ».

Vous pouvez tout à fait, après PACES et une formation scientifique à bac + 2 ou + 4, aller chercher un complément de formation ou l'acquisition d'une double compétence en école de commerce ou IAE.

À consulter au Scuio-IP

- Les écoles de commerce : Onisep Lognes, 2017 - 176 p. - (Les dossiers ; 71).
- Admissions parallèles en école de commerce : A partir de vos questions posées aux salons de l'Étudiant .- Gourdon, Jessica : L'Étudiant, 2018. - 157 p. - (Les guides de l'étudiant).



E - Les écoles d'architecture

Les missions qui sont confiées à un architecte sont multiples. Elles vont de la conception et la réalisation de bâtiments, à l'assistance à la maîtrise d'ouvrage et aux interventions sur la ville et le territoire. L'architecte doit maîtriser la représentation dans l'espace, être capable de concevoir un projet architectural et d'en conduire l'exécution. Il peut être amené à travailler avec des ingénieurs, des paysagistes, des urbanistes, des économistes, des sociologues et des plasticiens. Ses services peuvent être sollicités par des particuliers, des chefs d'entreprise, des propriétaires institutionnels (compagnies d'assurance, banques...) ou des professionnels de l'immobilier (promoteurs, administrateurs de biens).

L'insertion professionnelle n'est pas évidente. La majorité des architectes travaillent en indépendant ; on note cependant une progression vers le statut de salarié.



Le métier ne peut être exercé que par les titulaires du Diplôme d'État d'architecte (DE). Le diplôme DE se prépare dans une des vingt écoles d'architecture dépendant du ministère de la Culture, une école d'ingénieurs publique (l'Insa de Strasbourg) et une école privée (École spéciale d'architecture). On y accède par concours niveau baccalauréat. Une année supplémentaire est nécessaire pour valider la capacité à exercer la maîtrise d'œuvre permettant de s'inscrire à l'ordre des architectes et d'exercer en son nom propre. Il faut compter un minimum de cinq ou six ans d'études après le baccalauréat.

À consulter au Scuio-IP

- Les métiers de l'architecture, de l'urbanisme et du paysage : Onisep Lognes, 2017. - 104 p. - (Parcours ; 151).



Webographie

- Les 20 écoles nationales supérieures d'architecture
www.archi.fr/ECOLES/
- École nationale supérieure d'architecture de Toulouse
www.toulouse.archi.fr/fr/index.html

VII. Conclusion

Que vous fassiez le choix de redoubler, pour tenter une nouvelle fois le concours (seulement si les résultats de la première année ne sont pas trop éloignés de la « barre » du niveau du dernier admis) ou de vous réorienter...

L'important c'est :

- > de connaître vos motivations et vos souhaits en prenant en compte vos intérêts dominants, vos projets de vie ;
- > de reconnaître vos points d'appui ;
- > d'avoir repéré et identifié des métiers, des secteurs professionnels ;
- > d'avoir examiné toutes les possibilités de formation qui s'offrent à vous.

*Ne vous découragez pas
et faites-vous aider !*

L'objectif de ce guide est de vous proposer des pistes.

Au-delà de ce document d'information, les personnels du Scuo-IP peuvent vous aider et vous accompagner dans votre réflexion en vous proposant de participer à des ateliers de réorientation organisés par les conseillères d'orientation psychologues.

Sachez que vous pouvez également les rencontrer en rendez-vous individuel.



Glossaire

BTS

Le **Brevet de technicien supérieur** est un diplôme national de l'enseignement supérieur français qui se prépare normalement en deux ans, après l'obtention du baccalauréat.

CTI

Commission des titres d'ingénieur : organisme chargé d'habiliter toutes les écoles d'ingénieurs et de promouvoir le titre et le métier d'ingénieur.

CUPGE

Cycle universitaire préparatoire aux grandes écoles.

DUT

Le **Diplôme universitaire de technologie** est préparé dans les Instituts universitaires de technologie (IUT) intégrés aux universités. Ils permettent d'obtenir un diplôme professionnalisant en 2 ans.

ECTS

European credits transfert system.

Licence

Le cursus **licence** constitue le premier niveau d'organisation des études à l'université (Licence - Master - Doctorat). Il s'organise en six semestres. Chaque semestre est composé d'UE (d'unités d'enseignement) et à chaque unité d'enseignement correspond un nombre de crédits (ECTS). Il faut valider 30 ECTS pour chaque semestre.

Licence professionnelle

La **licence professionnelle**, créée en novembre 1999, est homologuée au niveau II (Bac + 3) ; elle confère à ses titulaires le grade de licence ; elle est préparée à l'université, dans les IUT, ou dans certains lycées. Elle accueille des publics diversifiés après un diplôme à bac + 2 ou son équivalent (L2, DUT ou BTS).

Master

Le **master** est préparé sur deux ans après une Licence. La première année est souvent une première année commune à plusieurs spécialités de seconde année (M2). L'année M2 est toujours une année de spécialisation. Elle comporte en principe un stage d'environ 3 à 5 mois.

MEEF

Métiers de l'enseignement, de l'éducation et de la formation

PREFMS

Pôle régional d'enseignement et de formation aux métiers de la santé

Secteur du paramédical

Les professions **paramédicales** en France sont les professions de la santé qui ne sont pas exercées par un médecin, un(e) sage-femme, un dentiste ou un pharmacien. Le Code de la santé publique français définit la catégorie des professions d'auxiliaires médicaux qui correspond à la notion de profession paramédicale bien que ce terme n'ait pas de valeur légale.

UT3

Université Toulouse III – Paul Sabatier

VES

En France, la **Validation des études supérieures** est une procédure permettant la validation totale ou partielle d'un diplôme par le candidat ayant suivi une formation dans un établissement ou organisme, public ou privé, en France ou à l'étranger.

Le Scuio-IP pour vous accompagner

Le Service commun universitaire d'information, d'orientation et d'insertion professionnelle (Scuio-IP) peut vous aider tout au long de votre parcours à UT3 pour définir votre projet de formation et clarifier vos objectifs professionnels, mettre en œuvre une stratégie de recherche d'information et vous aider dans vos démarches d'insertion professionnelle.

- ▶ Accueil et accompagnement personnalisé en fonction de vos préoccupations et besoins.
- ▶ Des ressources documentaires spécialisées sur l'enseignement supérieur, les métiers, le marché du travail, la recherche d'emploi et de stage.
- ▶ Une aide au choix d'orientation, pour faire le point sur votre projet sous forme de rendez-vous individuels ou d'ateliers.
- ▶ Une aide à l'insertion professionnelle : ateliers (lettres, CV,...), conférences, permanence, conseils pour la recherche de stage, d'emploi et l'entrepreneuriat étudiant, guichet d'offres de stage.

Scuio-IP université Toulouse III-Paul Sabatier

Bât. E4, 118 route de Narbonne 31062 Toulouse cedex 09
05 61 55 61 32
Ouverture : du lundi au jeudi.
Horaires : consulter la page du site :
<http://www.univ-tlse3.fr/orientation-insertion/>

Direction des études et de la vie de l'étudiant (DEVE)
 Scolarité générale et inscriptions administratives
 Bâtiment administratif central
 118 route de Narbonne
 31062 Toulouse Cedex 9
 Tél. 05 61 55 69 76/74 33/82 34
 info-inscriptions@adm.ups-tlse.fr
 Pour les étudiants étrangers : olivier.sordello@univ-tlse3.fr

Horaires d'ouverture au public : du lundi au vendredi de 8h30 à 12h00 et de 13h30 à 16h00

L'accueil téléphonique est assuré : du lundi au vendredi de 8h30 à 12h00 et de 13h30 à 16h00

Service des bourses
 Tél. 05 61 55 66 20
 gil@adm.ups-tlse.fr
 Division de la vie étudiante
 Tél. 05 61 55 60 82
 secdve@adm.ups-tlse.fr

Scuio-IP
 Bât. E4 - 118 route de Narbonne
 31062 Toulouse cedex 9
 Tél. 05 61 55 61 32
 scuio.accueil@univ-tlse3.fr
 Consulter notre site Web : www.univ-tlse3.fr rubrique «Orientation & Insertion»

Horaires d'ouverture :
 Lundi de 13h00 à 17h30, et du mardi au jeudi de 9h00 à 17h30
 Fermé le vendredi (réservé aux ateliers et accueil de groupes)

Accueil téléphonique : du lundi au jeudi de 9h00 à 12h00

Faculté des sciences du sport et du mouvement humain (F2SMH)
 Bâtiment Staps
 118, route de Narbonne
 31062 Toulouse Cedex 9
 Tél. 05 61 55 66 32
 astaps05@adm.ups-tlse.fr
 www.f2smhstaps.ups-tlse.fr
 Horaires d'ouverture au public : du lundi au vendredi de 8h30 à 16h30

Département du sport de haut niveau (DSHN)
 Bâtiment Pôle sport-1^{er} étage
 118, route de Narbonne
 31062 Toulouse Cedex 9
 Tél. 05 61 55 84 15
 dshn.sec@univ-tlse3.fr
 Horaires d'ouverture au public :
 lundi, mardi, jeudi : de 8h00 à 12h30 et de 13h30 à 16h45
 mercredi : de 8h00 à 12h30 et de 13h30 à 16h00 et vendredi de 8h15 à 13 h00

Secrétariat de la 1^{re} année de Licence (L1)
 118, route de Narbonne
 31062 Toulouse Cedex 9
 Horaires d'ouverture au public : du lundi au jeudi de 9h30 à 12h00 et de 14h00 à 16h00 et le vendredi de 9h00 à 12h00

> Licence 1
L1 Sciences de la Vie, Sciences de la Terre - Bât. U2 - RDC p. 113
 fsi-l1-svt.secretariat@univ-tlse3.fr

L1 Sciences Appliquées (EEA, génie civil, mécanique) - Bât. 3PN
 fsi-l1-sa.secretariat@univ-tlse3.fr

L1 Sciences Fondamentales (chimie, mathématiques, physique) - Bâtiment 1TP1
 fsi-l1-sf.secretariat@univ-tlse3.fr

L1 Sciences du Numérique (informatique, mathématiques et informatique appliquée aux sciences sociales)
 Bâtiment U3 - 1^{er} étage
 fsi-l1-snum.secretariat@univ-tlse3.fr

Mission handicap
 Forum Louis Lareng
 118, route de Narbonne
 1062 Toulouse Cedex 9
 > Accueil/secrétariat
 Tél. 05 61 55 78 82
 nperez@adm.ups-tlse.fr
 > Accompagnement des ESH
 Tél. 05 61 55 82 13
 riggio@adm.ups-tlse.fr

Horaires d'ouverture au public : du lundi au vendredi de 8h00 à 17h00

Institut universitaire de technologie
IUT «A» Toulouse
 115, route de Narbonne
 31077 Toulouse cedex
 Tél. 05 62 25 80 00
 scolarite@iut-tlse3.fr
 http://iut.ups-tlse.fr

IUT Tarbes
 1 rue Lautréamont - BP 1624
 65016 Tarbes cedex
 Tél. 05 62 44 42 00
 scolarite@iut-tarbes.fr
 www.iut-tarbes.fr

Mission formation continue et apprentissage
 Pôle alternance
 Bureaux : 1 avenue Latécoère
 31062 Toulouse Cedex 9
 Tél. 05 61 55 66 30
 mfca-alternance.contact@univ-tlse3.fr
 http://mfca.ups-tlse.fr

Horaires d'ouverture au public : du lundi au vendredi de 8h30 à 12h30 et de 13h30 à 17h00



UNIVERSITÉ TOULOUSE III
Service commun universitaire
d'information, d'orientation et
d'insertion professionnelle

SCUIO-IP
Bâtiment E4
118 route de Narbonne
31062 Toulouse cedex 9

Tél. +33 5 61 55 61 32

www.univ-tlse3.fr/orientation-insertion/