



RÉPUBLIQUE
FRANÇAISE

*Liberté
Égalité
Fraternité*

Université
de Toulouse

S'orienter après une 1^{re} année des études de santé



TABLE DES MATIÈRES

I - ORIENTATION À L'ISSUE DE LA 1^{RE} ANNÉE PASS / L. AS ET TENTATIVES D'ACCÈS À LA FILIÈRE MMOP-K	4
A - CONDITIONS GÉNÉRALES D'ACCÈS MMOP-K.....	4
B - POURSUITES D'ÉTUDE POSSIBLE POUR INTÉGRER MMOP-K	5
1 - ÉTUDIANTS EN L1 PASS	
2 - ÉTUDIANTS EN L. AS 1	
C - CONDITIONS GÉNÉRALES DE RÉORIENTATION EN PASS / L. AS.....	6
1 - RÉORIENTATION EN COURS OU À LA FIN DU 1 ^{ER} SEMESTRE	
2 - RÉORIENTATION EN FIN DE 1 ^{RE} ANNÉE	
D - PASSERELLES POUR LES ÉTUDIANTS AYANT VALIDÉS LEUR ANNÉE DE PASS – L.AS.....	7
1 - VERS UN BUT EN 2 ^E ANNÉE, À L'IUT TOULOUSE - AUCH - CASTRES	
2 - VERS UNE LICENCE EN DROIT EN L2 À L'UNIVERSITÉ TOULOUSE - CAPITOLE	
II - S'ORIENTER VERS LE SECTEUR PARAMÉDICAL ET DE LA SANTÉ.....	8
A - INTÉRÊT POUR LE PARAMÉDICAL	8
1 - LES MÉTIERS DU SOIN	
2 - LES MÉTIERS DE LA RÉÉDUCATION ET DE L'APPAREILLAGE	
3 - LES MÉTIERS MÉDICO-TECHNIQUES	
B - INTÉRÊT POUR LE DOMAINE DE LA BIOLOGIE ET LES MÉTIERS DU SECTEUR DE LA SANTÉ.....	20
1 - LA BIOLOGIE ET SES DOMAINES D'APPLICATION DANS LE SECTEUR SANTÉ	
2 - LA BIOLOGIE ET LA RECHERCHE FONDAMENTALE ET CLINIQUE	
C - INTÉRÊT POUR D'AUTRES DOMAINES SCIENTIFIQUES EN LIEN AVEC LES MÉTIERS DE LA SANTÉ.....	23
D - INTÉRÊT POUR LE SPORT ET LA SANTÉ	24
E - INTÉRÊT POUR LA GESTION OU L'ENCADREMENT D'ÉTABLISSEMENTS DE SOIN.....	24
F - INTÉRÊT POUR LA GESTION DE L'INFORMATION OU LE MARKETING DANS LE DOMAINE MÉDICAL ET PHARMACEUTIQUE.....	25
G - LES FORMATIONS EN ÉCOLES D'INGÉNIEURS QUI CONDUISENT VERS LE SECTEUR DE LA SANTÉ.....	26
1 - ÉCOLES D'INGÉNIEURS DANS LE DOMAINE DE LA BIOLOGIE, BIOTECHNOLOGIE, BIOCHIMIE EN LIEN AVEC LE SECTEUR DE LA SANTÉ	
2 - LES ÉCOLES D'INGÉNIEURS DU RÉSEAU POLYTECH	
3 - ÉCOLES D'INGÉNIEURS DANS D'AUTRES DOMAINES SCIENTIFIQUES, EN LIEN AVEC LE SECTEUR DE LA SANTÉ	
III - S'ORIENTER VERS LE SECTEUR DU SOCIAL, DE L'HUMANITAIRE.....	30
A - LE SOCIAL	30
B - L'HUMANITAIRE.....	32

IV - S'ORIENTER VERS LES MÉTIERS DE L'ENSEIGNEMENT	33
V - S'ORIENTER VERS LES AUTRES FORMATIONS DE L'ENSEIGNEMENT SUPÉRIEUR	34
A - LES SCHÉMAS DE FORMATIONS DE L'ENSEIGNEMENT SUPÉRIEUR	34
1 - LES FORMATIONS PARAMÉDICALES	
2 - LES FORMATIONS EN SCIENCES, SPORT, TECHNOLOGIE, INGÉNIERIE, SCIENCES HUMAINES, GESTION	
3 - AUTRES FORMATIONS	
B - LES AUTRES FORMATIONS DE L'UT.....	37
C - LES AUTRES UNIVERSITÉS TOULOUSAINES	38
1 - UNIVERSITÉ TOULOUSE CAPITOLE - DROIT, ÉCONOMIE ET GESTION	
2 - UNIVERSITÉ TOULOUSE JEAN-JAURÈS : ART, LETTRES, LANGUES, SCIENCES HUMAINES ET SOCIALES	
D - LES ÉCOLES DE COMMERCE.....	39
E - LES ÉCOLES D'ARCHITECTURE.....	40
LE SCUIO-IP VOUS ACCOMPAGNE	41
GLOSSAIRE.....	42

« Osez changer de cap ! »

Vous avez terminé votre première année de santé et sentez qu'il est temps de prendre un nouveau virage ? Ce guide est là pour vous ! Découvrez des **pistes de formation** qui correspondent à vos centres d'intérêt.

L'objectif de ce guide est de vous aider à **identifier votre vocation et construire un projet** qui a du sens.

Vous y trouverez des **informations sur les équivalences** ainsi que sur les **possibilités de réorientation** qui s'offrent à vous.

Les formations présentées relèvent principalement de **l'Université de Toulouse (UT)** et des **établissements du pôle toulousain**, incluant également des écoles d'ingénieurs, de commerce ou d'architecture. Elles couvrent des parcours allant de **formations courtes et techniques, professionnalisantes sur 2 à 3 ans** (ex. : BTS, BUT, licences professionnelles), à des études longues et plus généralistes, avec une spécialisation professionnelle après 5 à 8 ans (ex. : formations universitaires longues, écoles d'ingénieurs ou de commerce).

Pour vous **guider dans votre réflexion**, nous avons regroupé les formations en fonction de quelques grands domaines :

- santé et paramédical ;
- sciences humaines et sociales ;
- enseignement et éducation ;
- sport ;
- humanitaire et social ;
- management, gestion et encadrement ;
- sciences, technologie et ingénierie ;
- recherche.

Pour plus de précisions, n'hésitez pas à venir dès que possible consulter les **ressources documentaires du SCUIO-IP**. Vous y trouverez des **informations sur les formations et les métiers**, et pourrez être accompagné·e par des professionnels à votre écoute.

Tous les sites web cités dans l'ensemble de cette publication ont été consultés et validés à sa date d'édition.

I - ORIENTATION À L'ISSUE DE LA 1^{RE} ANNÉE PASS / L. AS ET TENTATIVES D'ACCÈS À LA FILIÈRE MMOP-K

A - CONDITIONS GÉNÉRALES D'ACCÈS MMOP-K

Vous êtes en PASS

Pour accéder à la 2^e année du 1^{er} cycle des études de santé (MMOP-K), vous devez **valider les 60 ECTS du PASS dès la session 1, sans passer par les rattrapages, et figurer sur les listes de classement établies par le jury à l'issue des épreuves du premier groupe**, dans la limite des places disponibles.

Ce classement repose sur les résultats obtenus aux 48 ECTS du tronc commun (hors UE12) et aux 10 ECTS de l'option disciplinaire, toutes les notes étant prises en compte (hors UE12).

Enfin, toute inscription en PASS après le 31 octobre est considérée comme une candidature à une filière MMOP-K et constitue votre **première tentative** d'accès aux études de santé.

Vous êtes en L. AS

Pour candidater à une filière de santé MMOP-K, que ce soit lors de votre première ou seconde chance, vous devez avoir **validé au moins 60 ECTS au cours de l'année universitaire de candidature, dont un minimum de 30 ECTS au semestre d'automne en session 1 (sans rattrapage), ainsi que l'option santé** (ou son équivalent, ex-PASS).

Si ces conditions ne sont pas remplies, votre candidature est annulée, mais votre première chance d'accès en MMOP est conservée.

2^e chance :

Que votre 1^{re} chance ait été utilisée en PASS ou en L.AS, vous devez avoir **validé au moins 120 ECTS pour déposer une 2^e candidature**.

À noter : l'accès à la [formation en masso-kinésithérapie](#) est accessible uniquement après une année de PASS ou une première ou deuxième année de licence classique en STAPS ou Sciences de la Vie. Quelques places sont également réservées aux étudiants en Licences 2 et 3 à option Santé (hors L.AS STAPS).

B - POURSUITES D'ÉTUDE POSSIBLE POUR INTÉGRER MMOP-K

1 - ÉTUDIANTS EN L1 PASS

	Poursuivre en licence	Tenter sa 2 ^e chance
Année PASS VALIDÉE *	<p>Accès de droit : En L2 dans la mention correspondant à l'option disciplinaire suivie en L1 PASS. <i>Exemple :</i> PASS option Chimie > L2 Chimie Inscription via RélaWeb.</p> <p>Hormis pour les formations suivantes qui sont sur dossier : > L2 Physique, parcours physique ; > L2 MIASHS (PASS option MIASHS permet un accès de droit en L2 MIASHS de l'Université Toulouse Jean-Jaurès - UT2J) ; > L2 Sciences de la Vie, parcours Biologie Cellulaire et Physiologie (BCP). Candidature via eCandidat UT dans la "rubrique" dédiée.</p> <p>Accès sur dossier : En L2 dans une mention différente de l'option disciplinaire suivie en L1 PASS. Candidature via eCandidat UTCapitole, UT2J et UT.</p>	<p>Conditions :</p> <ul style="list-style-type: none"> > inscription en 2^e année d'une licence qui propose l'accès santé en 1^{re} année ; > validation des 60 ECTS dont 30 ECTS minimum validés au semestre d'automne dans l'année universitaire de la seconde candidature ; > L1 PASS validée = option santé acquise. Pas besoin de suivre l'option en L2 ou L3 ; > candidature MMOP-K en L2 ou L3.
Année PASS NON VALIDÉE	<p>Candidature via Parcoursup : En L1 de votre choix sans suivre l'option santé. Attention : pour accéder à la 2^e chance, la mention choisie doit proposer une L. AS 1.</p>	<p>Conditions :</p> <ul style="list-style-type: none"> > validation de la L1 ; > validation des 60 ECTS en L2 dont 30 ECTS minimum validés au semestre d'automne dans l'année universitaire de la seconde candidature ; > validation de l'option santé * ; > candidature MMOP-K en L2 ou L3.e <p>* Conditions de l'option santé : Une moyenne $\geq 8/20$ aux 50 ECTS des UE de santé de la L1 PASS donne l'équivalence de l'option santé, il n'est pas nécessaire de suivre cette option en L2 ou L3. Une moyenne $< 8/20$ aux 50 ECTS des UE de santé de la L1 PASS, l'option santé n'est pas acquise. Vous devez vous inscrire et valider l'option santé durant votre poursuite d'études en licence, en L2 ou L3.</p>

* Validation de la PASS = 60 ECTS

2 - ÉTUDIANTS EN L. AS 1

	Poursuivre en licence	Tenter sa 1 ^{re} ou 2 ^e chance
Année L. AS VALIDÉE * + option santé validée	<p>Accès de droit : L2 (sans l'option santé) de votre mention de licence. Inscription via RélaWeb.</p>	<p>Conditions :</p> <ul style="list-style-type: none"> > validation des 60 ECTS dont 30 ECTS minimum validés au semestre d'automne dans l'année universitaire de la seconde candidature ; > candidature MMOP en L2 ou en L3. <p>Si vous n'avez pas candidaté à l'issue de la L. AS 1, vous conservez vos deux chances.</p>
Année L.AS VALIDÉE et option santé non validée.	<p>Accès de droit : L2 de la mention avec l'option santé. Inscription via RélaWeb.</p>	<p>Conditions :</p> <ul style="list-style-type: none"> > inscription en L2 avec l'option santé ; > validation des 60 ECTS dont 30 ECTS minimum validés au semestre d'automne dans l'année universitaire de la seconde candidature ; > validation de l'option santé ; > candidature MMOP en L2 ou en L3. <p>Vous conservez vos deux chances, à utiliser en L2 et L3.</p>
Année L.AS NON VALIDÉE + option santé validée.	<p>Accès de droit : Redoubler la L1 dans la même mention <u>sans l'option santé</u>. Inscription via RélaWeb.</p>	<p>Conditions :</p> <ul style="list-style-type: none"> > validation des 60 ECTS dont 30 ECTS minimum validés au semestre d'automne dans l'année universitaire de la seconde candidature ; > candidature en L2 ou en L3. <p>Vous conservez vos deux chances. A utiliser en L2 et L3. Vous n'avez pas à suivre l'option santé puisque vous l'avez validée en L. AS 1.</p>
Année L.AS NON VALIDÉE et option santé non validée.	<p>Accès de droit : Redoubler la L1 dans la même mention <u>sans l'option santé</u>. Inscription via RélaWeb.</p>	<p>Conditions :</p> <ul style="list-style-type: none"> > validation des 60 ECTS dont 30 ECTS minimum validés au semestre d'automne dans l'année universitaire de la seconde candidature ; > validation de l'option santé (en L2 ou L3) ; > candidature en L2 ou en L3. <p>Vous conservez vos deux chances. A utiliser en L2 et L3.</p>

* Validation L. AS = L1 (60 ECTS), L2 (120 ECTS), L3 (180 ECTS)

C - CONDITIONS GÉNÉRALES DE RÉORIENTATION EN PASS / L. AS

1 - RÉORIENTATION EN COURS OU À LA FIN DU 1^{ER} SEMESTRE

Les étudiants souhaitant se réorienter dès le mois d'octobre/novembre peuvent faire des demandes dans le cadre des procédures de réorientation mises en place.

Les étudiants en réorientation peuvent se voir proposer un dispositif d'accompagnement.

Au sein de l'UT

> **Pour intégrer une formation de licence d'UT**, tous les étudiants en réorientation doivent s'inscrire et constituer un dossier via « [eCandidat UT](#) ».

Le dossier de candidature doit comporter :

- une lettre de motivation présentant le projet de formation associé à un objectif professionnel ;
- les bulletins trimestriels de première, terminale et les notes du baccalauréat.

Pour candidater en filière STAPS, il est demandé en plus : un justificatif attestant de son implication dans le milieu sportif et/ou associatif, le CV (adresse mail, n° tél, et informations sportives) et le certificat médical.

> **Pour candidater vers un Bachelor universitaire de technologie (BUT)**, possibilité de se réorienter à l'issue d'un semestre 1 et d'intégrer un BUT en janvier (selon les spécialités, voir site web : <https://iut.univ-tlse3.fr/passerelle-reorientation>).

Au sein des établissements de l'académie de Toulouse

> L'université **Toulouse Capitole**, pour les domaines : Droit, Économie, Gestion.

> L'université **Toulouse Jean Jaurès (UT2J)**, pour les domaines : Art, Lettres, Langues, Sciences Humaines et sociales.

> L'**Institut national universitaire Jean-François-Champollion (INUC)**, pour les domaines : Sciences technologie santé, Droit, Économie, Gestion, Art, Lettres, Langues, Sciences Humaines et sociales.

> L'**Institut Catholique de Toulouse**, pour les domaines : Agronomie, Agroalimentaire, Culture, Nutrition/diététique, Santé, Environnement, Eau, Énergie, Géologie.

> **Pour candidater vers un BTS** : candidater via le dispositif académique "Bourse au changement d'orientation".

2 - RÉORIENTATION EN FIN DE 1^{RE} ANNÉE

Réorientations possibles	
Année PASS VALIDÉE	Accès de droit à la mention de L2 correspondant à l'option suivie en L1 PASS (inscription via RélaWeb). Accès sur dossier : > en L1 ou en 1 ^{re} année dans une autre formation : BTS, BUT, formations paramédicales... (Parcoursup) ; > en L2 ou en 2 ^e année d'une autre formation (conditions et procédures selon l'établissement, pour UT procédure via eCandidat UT) ; > réorientation vers un BUT 2 (IUT Université de Toulouse) et L2, licence droit (Université Toulouse Capitole) : voir conditions et procédures page 7.
Année L. AS VALIDÉE	Accès sur dossier : > en L1 ou en 1 ^{re} année dans une autre formation : BTS, BUT, formations paramédicales... (Parcoursup). Attention : réorientation interne LFLEX procédure via eCandidat UT rubrique spécifique ; > en L2 ou en 2 ^e année d'une autre formation (conditions et procédures selon l'établissement) ; > réorientation vers un BUT 2 (IUT Université de Toulouse) et L2, licence droit (Université Toulouse Capitole) : voir conditions et procédures page 7.
Année PASS NON VALIDÉE Année L. AS NON VALIDÉE	Accès sur dossier : > en L1 ou en 1 ^{re} année dans une autre formation : BTS, BUT, formations paramédicales... (Parcoursup). Attention : réorientation interne LFLEX procédure via eCandidat UT rubrique spécifique.

D - PASSERELLES POUR LES ÉTUDIANTS AYANT VALIDÉS LEUR ANNÉE DE PASS – L.AS

1 - VERS UN BUT EN 2^E ANNÉE, À L'IUT TOULOUSE - AUCH - CASTRES

Conformément à l'article 17 de l'arrêté du 6 décembre 2019, l'admission au cours du cycle de formation est possible par validation d'acquis d'études ou d'expérience.

Spécialités de BUT proposées par l'IUT Université de Toulouse (Auch – Castres)	
<p>SECTEUR DE LA PRODUCTION</p> <ul style="list-style-type: none">• Chimie (<i>campus de Castres</i>)• Génie Biologique parcours Agronomie (<i>campus d'Auch</i>)• Génie Biologique parcours Sciences de l'aliment et biotechnologie (<i>campus d'Auch</i>)• Génie Civil Construction Durable (<i>campus de Toulouse</i>)• Génie Chimique Génie des Procédés (<i>campus de Toulouse</i>)• Génie Électrique et Informatique Industrielle (<i>campus de Toulouse</i>)• Génie Mécanique et Productique (<i>campus de Toulouse</i>)• Hygiène, Sécurité, Environnement (<i>campus d'Auch</i>)• Informatique (<i>campus de Toulouse</i>)• Mesures Physiques (<i>campus de Toulouse</i>)• Métiers du Multimédia et de l'Internet (<i>campus de Castres</i>)• Packaging Emballage et Conditionnement (<i>campus de Castres</i>) <p>SECTEUR DES SERVICES</p> <ul style="list-style-type: none">• Gestion des Entreprises et des Administrations (<i>campus d'Auch, de Toulouse</i>)• Information-Communication Communication des Organisations (<i>campus de Toulouse</i>)• Information-Communication Information Numérique dans les Organisations (<i>campus de Toulouse</i>)• Information-Communication Métiers du livre et du patrimoine (<i>campus de Toulouse</i>)• Techniques de Commercialisation (<i>campus de Castres, de Toulouse</i>)	<p>IUT Toulouse - Auch - Castres Service de scolarité 115 route de Narbonne 31077 Toulouse cedex 4 scolarite@iut-tlse3.fr Tél. 05 62 25 80 30 https://iut.univ-tlse3.fr/</p>

Modalités de candidatures

> Les étudiants souhaitant se réorienter vers une 2^e année de BUT devront candidater via la plateforme plateforme [e-candidat IUT Occitanie](#).

Calendrier

> Candidature : avril-mai 2025.

2 - VERS UNE LICENCE EN DROIT EN L2 À L'UNIVERSITÉ TOULOUSE - CAPITOLE

Les étudiants de PASS et de L. AS (autre option que droit) ayant obtenu une moyenne générale de 10 à l'ensemble de la 1^{re} année et l'avis favorable d'une commission pédagogique, ont la possibilité de **candidater en vue de s'inscrire en deuxième année de droit**.

Pour candidater les étudiants doivent passer par eCandidat [UTCapitole](#).

Voir site web : www.ut-capitole.fr/accueil/formations/nos-disciplines/droit/paces-pass-las-cpge

En cas de réponse positive, l'étudiant devra ensuite faire **une demande de transfert de dossier** au service de scolarité et procéder à son inscription administrative à l'université Toulouse Capitole.

Il devra également **s'inscrire à l'université d'été** sur le lien <https://tls-droit.ut-capitole.fr/vie-de-la-fac-de-droit/universite-d-ete/formulaire-inscription-cpge-pass-universite-d-ete-2022-996655.kjsp>.

La présence aux universités d'été CPGE/ PASS **est obligatoire**.

Pour rappel, les cours en 2024 se sont déroulés **du lundi 26 août au vendredi 30 août 2024**.

II - S'ORIENTER VERS LE SECTEUR PARAMÉDICAL ET DE LA SANTÉ

A - INTÉRÊT POUR LE PARAMÉDICAL

1 - LES MÉTIERS DU SOIN

INFIRMIER

L'infirmier évalue l'état de santé d'une personne et analyse les situations de soins.

Il conçoit et définit des projets de soins personnalisés, les planifie, les prodigue et met en œuvre des traitements.

Il dispense des soins de nature préventive, curative ou palliative.

Il contribue à l'éducation à la santé et à l'accompagnement des personnes dans leur parcours de soins.

Il intervient dans le cadre d'une équipe pluriprofessionnelle, dans des structures et à domicile, de manière autonome et en collaboration.

Durée des études	3 ans
Nature du diplôme	Diplôme d'État
Où se former ? Instituts du regroupement d'Occitanie Ouest	<ul style="list-style-type: none">• <u>IFSI du GCS IFMS d'Albi</u>• <u>IFSI du GIP IFMS du Gers (Auch)</u>• <u>IFSI du Centre Hospitalier de Cahors</u>• <u>IFSI du Centre Hospitalier de Cahors / Site de Figeac</u>• <u>IFSI CHIC Castres Mazamet</u>• <u>IFSI du Centre Hospitalier de Millau</u>• <u>IFSI du Centre Hospitalier de Montauban</u>• <u>IFSI du Centre Hospitalier Intercommunal des Vallées d'Ariège</u>• <u>IFSI du Centre Hospitalier de Rodez</u>• <u>IFSI Henri Dunant - Tarbes Centre Hospitalier de Bigorre</u>• <u>IFSI Croix Rouge Française de Toulouse</u>• <u>IFSI-PREFMS de Toulouse</u>• <u>IFSI-PREFMS de Toulouse / Site de Saint Gaudens</u>• <u>IFSI AEHP de Toulouse / Centre de formation de l'AEHP Toulouse</u>
Conditions de candidature	Être titulaire du baccalauréat (toutes séries) ou une équivalence à l'admission spéciale à l'université. Possibilité de passerelle vers la deuxième année de formation en soins infirmiers pour les étudiants de PASS et de L.AS 2 en fonction des années universitaires.
Modalités de candidature	Candidature sur la plateforme Parcoursup. Admission sur dossier. Les dossiers sont évalués à partir des notes de première, terminale et les résultats aux épreuves anticipées du BAC. Pour les étudiants en réorientation : les résultats obtenus dans l'enseignement supérieur. Les IFSI proposent des places pour la formation initiale sous statut étudiant et par la voie d' apprentissage sous statut salarié .

INFIRMIER ANESTHÉSISTE

L'infirmier anesthésiste diplômé d'État (IADE) est seul habilité sous la responsabilité d'un médecin anesthésiste à appliquer les techniques suivantes : anesthésie générale et réanimation per-opératoire en fonction du protocole établi par le médecin. Il peut participer également aux transports sanitaires des patients.

Durée des études	2 ans
Nature du diplôme	Diplôme d'État
Où se former ?	CHU de Purpan - Toulouse (31)
Qui est concerné ?	Accessible aux infirmiers après 2 ans d'expérience professionnelle.

INFIRMIER DU BLOC OPÉRATOIRE

Ce professionnel met en œuvre simultanément des activités et des compétences techniques, technologiques, organisationnelles et relationnelles permettant de garantir des soins de qualité à un patient devant bénéficier d'une intervention chirurgicale.

Il travaille en interaction au sein d'une équipe pluridisciplinaire en tant qu'instrumentiste, aide opératoire.



Durée des études	18 mois
Nature du diplôme	Diplôme d'État
Où se former ?	Faculté de santé Toulouse / IFSI Toulouse et Albi
Qui est concerné ?	Accessible aux infirmier(e)s

Quelles perspectives d'emploi ?

« Il y a environ 764.000 infirmiers en France, dont 8.400 infirmiers de bloc opératoire diplômés d'Etat. Cette profession est exigeante au niveau personnel, mais les infirmiers ont peu de difficulté à trouver un poste : le nombre d'infirmiers de bloc opératoire formés chaque année au diplôme d'Etat n'est pas suffisant pour couvrir les besoins. Les offres d'emploi sont donc en permanence assez nombreuses. »

(Source : Parcouréo, Fondation JAE)

INFIRMIER EN PRATIQUE AVANCÉE

Il dispose d'une expertise spécifique qui lui permet de prendre en charge certains patients, en collaboration avec le médecin qui les suit, dans le cadre d'un protocole précis. Il réalise des consultations de suivi : il interroge le patient sur son état de santé, l'examine... il peut renouveler son traitement, prescrire certains examens (analyse de sang, radiographie...). Il a un rôle de coordination du parcours de soins du patient, avec les différents professionnels de santé qui le suivent. Par ailleurs, il anime des sessions de formation auprès de ses collègues ou de patients, conduit des travaux de recherche.

Durée des études	2 ans
Nature du diplôme	Diplôme d'État
Où se former ?	Faculté de santé Toulouse / IFSI Toulouse et Albi
Qui est concerné ?	Accessible aux infirmier(e)s

PUÉRICULTEUR

Il est un infirmier ou une sage-femme spécialisé qui contribue au développement et au maintien de la santé de l'enfant dans sa famille, en milieu hospitalier ou dans les structures d'accueil. Il ou elle assure les soins d'hygiène, d'alimentation et les soins médicaux. Il ou elle donne aux mères des conseils pratiques sur l'allaitement, le développement affectif et physique de l'enfant.



Durée des études	1 an
Nature du diplôme	Diplôme d'État
Où se former ?	IFRASS Toulouse (31)
Qui est concerné ?	Accessible aux infirmier(e)s ou sages-femmes

PÉDICURE PODOLOGUE

Ce professionnel soigne toutes les affections de la peau et des ongles du pied. Il peut également, sur prescription médicale, concevoir et fabriquer des semelles orthopédiques pour compenser les malformations du pied. Il peut aussi pratiquer des exercices de rééducation post-opératoire.

Durée des études	3 ans
Nature du diplôme	Diplôme d'État - Grade de licence
Où se former ?	• Faculté de santé Toulouse • Institut de formation en pédicure-podologie (IFPP) Toulouse
Conditions de candidature	Être titulaire du baccalauréat ou d'un diplôme équivalent.
Modalités de candidature	Candidature sur la plateforme Parcoursup. Examen du dossier.

Quelles perspectives d'emploi ?

« Selon le ministère en charge de la Santé, il y a plus de 14.000 pédicures-podologues en France. La quasi-totalité intervient en libéral (98%) et possède donc son propre cabinet. Certains exercent en groupe et une minorité comme salariés dans un établissement de santé public (ils dépendent alors de la fonction publique hospitalière) ou privé. Au cours des dernières années, l'accroissement du nombre de professionnels a été bien plus rapide que celui de la population. L'investissement financier est important pour le jeune diplômé (le matériel à lui seul coûte plusieurs milliers d'euros) ».
(Source : Parcoureo, Fondation JAE)

2 - LES MÉTIERS DE LA RÉÉDUCATION ET DE L'APPAREILLAGE

AUDIOPROTHÉSISTE

Technicien médical, l'audioprothésiste est le spécialiste des corrections de l'audition. Sur prescription d'un médecin ORL (oto-rhino-laryngologiste), il procède à l'appareillage des déficiences de l'ouïe.

Durée des études	3 ans
Nature du diplôme	Diplôme d'État - Grade de licence
Où se former ?	Faculté de santé Toulouse
Conditions de candidature	Être titulaire du baccalauréat, ou d'un diplôme équivalent.
Modalités de candidature	Candidature sur la plateforme Parcoursup. Examen du dossier, suivi d'un oral : - notes de première et terminale dans les disciplines scientifiques (Physique-Chimie, Mathématiques, SVT). - étudiant en réorientation : résultats et type de formation suivie dans l'enseignement supérieur.

OPTICIEN LUNETIER

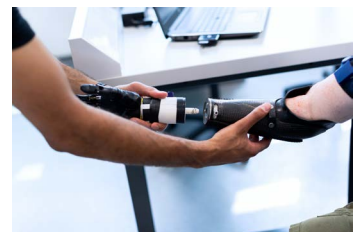
Ce professionnel réalise, adapte, vend des articles destinés à corriger les défauts ou déficiences de la vue. Il intervient sur prescription médicale et conseille les utilisateurs des matériels fournis.



Durée des études	2 ans
Nature du diplôme	BTS
Où se former ?	<ul style="list-style-type: none">• LP Anne-Veaute - Castres (formation initiale et par apprentissage)• Lycée privé NEOSUP (Perpignan)
Conditions de candidature	Être titulaire du baccalauréat ou d'un diplôme équivalent.
Modalités de candidature	<ul style="list-style-type: none">• Lycée privé NEOSUP (Perpignan) :<ul style="list-style-type: none">- candidature sur la plateforme Parcoursup.- examen du dossier.• Institut Supérieur d'Optique (formation en apprentissage) :<ul style="list-style-type: none">- candidature sur la plateforme Parcoursup.- examen du dossier et entretien de motivation.

ORTHOPROTHÉSISTE

Ce professionnel conçoit, fabrique ou adapte des prothèses (appareils remplaçant un membre amputé ou absent) et des orthèses (appareils de maintien qui corrigent une déficience osseuse, musculaire ou neurologique). La phase de conception suppose une bonne communication avec la personne handicapée et l'équipe médicale (médecin, chirurgien, personnel soignant et de rééducation).



Durée des études	3 ans
Nature du diplôme	BTS
Où se former ?	LP Lycée Anne Vaute (Castres)
Conditions de candidature	Être titulaire du baccalauréat, ou d'un diplôme équivalent.
Modalités de candidature	Candidature sur la plateforme Parcoursup. Examen du dossier et entretien oral devant un jury d'une durée de 20 minutes.

Quelles perspectives d'emploi ?

« Les 1.300 orthoprothésistes travaillent principalement dans des entreprises spécialisées de type artisanal. Celles-ci peuvent avoir également une activité commerciale liée à la vente de produits standard (collants, bas, ceintures, semelles, chaussures pour pieds sensibles, voire appareillage médical...). Les postes dans les centres de rééducation fonctionnelle, les hôpitaux ou les cliniques sont beaucoup plus rares. Si le marché de la prothèse se stabilise grâce aux progrès de la chirurgie réparatrice, celui de l'orthèse (attelle, cheville...) continue de se développer ».
(Source Parcoursup, Fondation JAE)

DIÉTÉTICIEN

Il vérifie la qualité des aliments et des préparations alimentaires, l'équilibre nutritionnel, l'établissement de régimes sur prescription médicale et le respect des règles d'hygiène.

Le travail du diététicien varie en fonction de la structure dans laquelle il exerce. Il peut travailler aussi bien dans un hôpital que dans une cantine ou dans les services de recherche et de marketing d'une entreprise. En cabinet libéral, il reçoit les patients que lui envoient les médecins et soigne les troubles de la nutrition.



Durée des études	2 ans ou 3 ans
Nature du diplôme	BTS Diététique (2 ans) BUT Génie biologique parcours Diététique et nutrition (3 ans)
Où se former ?	<ul style="list-style-type: none">• Institut Limayrac (Toulouse)• I.U.T de Montpellier
Conditions de candidature	Être titulaire du baccalauréat ou d'un diplôme équivalent.
Modalités de candidature	<ul style="list-style-type: none">• Institut Limayrac / BTS (Toulouse) :<ul style="list-style-type: none">- candidature sur la plateforme Parcoursup ;- examen du dossier.• I.U.T de Montpellier :<ul style="list-style-type: none">- candidature sur la plateforme Parcoursup ;- examen du dossier.

ERGOTHÉRAPEUTE

Ce professionnel s'adresse à des personnes qui souffrent d'un handicap moteur, sensoriel ou neuro-psychologique. A partir d'activités artistiques ou manuelles, l'ergothérapeute va aider l'individu à récupérer ou acquérir une meilleure autonomie individuelle, sociale et professionnelle par un travail centré sur les fonctions corporelles défaillantes.



Durée des études	3 ans
Nature du diplôme	Diplôme d'État - Grade de licence
Où se former ?	<ul style="list-style-type: none">• Faculté de santé Toulouse• Institut de formation en ergothérapie (IFE) de Toulouse• Institut de formation en ergothérapie (IFE) de Montpellier. Formation partiellement à distance.
Conditions de candidature	Être titulaire du baccalauréat ou d'un diplôme équivalent.
Modalités de candidature	<ul style="list-style-type: none">• Institut de formation en ergothérapie de Toulouse :<ul style="list-style-type: none">- candidature sur la plateforme Parcoursup ;- examen du dossier et entretien oral pour expliquer ses motivations.• Institut de formation en ergothérapie de Montpellier :<ul style="list-style-type: none">- candidature sur la plateforme Parcoursup ;- examen du dossier.

Quelles perspectives d'emploi ?

« Certains professionnels apportent leur expertise :

- auprès d'entreprises, pour les aider à concevoir des produits adaptés aux personnes en situation de handicap, notamment pour des sociétés d'appareillage et de matériel médical
- auprès de collectivités locales ou de professionnels de l'urbanisme pour favoriser l'aménagement de lieux publics adaptés au handicap
- dans des compagnies d'assurance pour évaluer le taux d'invalidité des personnes en situation de handicap...

L'allongement de la durée de vie accroît de manière significative la demande en faveur de ces professionnels dans les services de gériatrie, au domicile des patients... De même, les demandes d'intervention et de conseil dans le secteur professionnel (intégration des travailleurs souffrant d'un handicap) constituent un contexte favorable à cette profession. »

(Source Parcoureo, Fondation JAE)

ORTHOPHONISTE

Ce professionnel traite les troubles pathologiques de la voix, de la parole et du langage, oraux ou écrits, de l'articulation, la phonation fonctionnelle ou organique. Pour pouvoir exercer son métier, il doit être titulaire du Certificat de capacité d'orthophoniste. Il intervient exclusivement sur prescription médicale, c'est un auxiliaire médical.

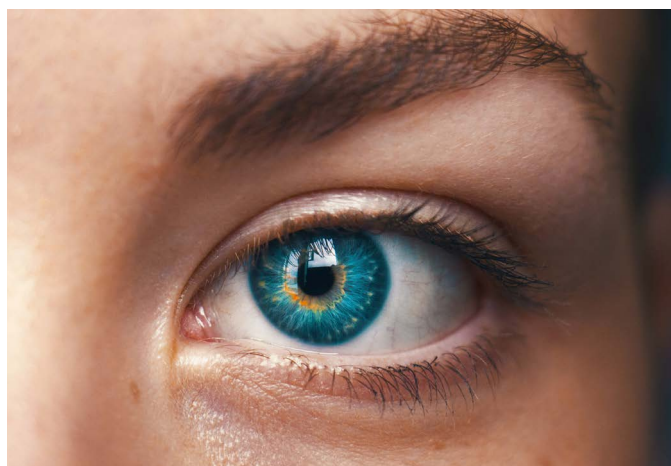


Durée des études	5 ans
Nature du diplôme	Certificat de capacité d'orthophoniste Grade de master
Où se former ?	Faculté de santé Toulouse
Conditions de candidature	Être titulaire du baccalauréat ou d'un diplôme équivalent.
Modalités de candidature	Candidature sur la plateforme Parcoursup. Examen du dossier : notes de première et terminale et entretien oral devant un jury d'une durée de 30 mn.

ORTHOPTISTE

Ce professionnel intervient exclusivement sur prescription du médecin ophtalmologiste qui pose l'indication. Son travail consiste à dépister et à traiter les troubles visuels.

Durée des études	3 ans
Nature du diplôme	Certificat de capacité d'orthoptiste Grade de licence
Où se former ?	Faculté de santé Toulouse
Conditions de candidature	Être titulaire du baccalauréat ou d'un diplôme équivalent.
Modalités de candidature	Candidature sur la plateforme Parcoursup. Examen du dossier : notes de première et terminale et entretien oral devant un jury d'une durée de 20 mn.



OSTÉOPATHE

Ce professionnel diagnostique et traite, par la main, les zones de blocage et les tensions des tissus du corps qui peuvent entraîner des troubles fonctionnels. Il soigne les patients à l'aide de gestes techniques et d'un toucher minutieux et précis. L'ostéopathe s'efforce de traiter un maximum de troubles fonctionnels.

La majorité des ostéopathes exerce en libéral. Si l'usage professionnel du titre d'ostéopathe est désormais reconnu, la profession n'est toujours pas réglementée.

Durée des études	5 ans
Nature du diplôme	Diplôme d'ostéopathe
Où se former ?	<ul style="list-style-type: none">• Institut toulousain d'ostéopathie (ITO) Village Entreprise Bât. 2 90, rue du Village Entreprise 31670 Labège• Conservatoire supérieur ostéopathique - Toulouse 1 avenue de l'Europe 31400 Toulouse
Conditions de candidature	Être titulaire du baccalauréat ou d'un diplôme équivalent.
Modalités de candidature	Admissibilité : Examen du dossier. Admission : Entretien de motivation.

Quelles perspectives d'emploi ?

« On dénombre près de 37.000 ostéopathes en France, dont :- 64% d'ostéopathes "exclusifs" (qui n'ont pas une formation médicale ou paramédicale)- 29% de masseurs-kinésithérapeutes ostéopathes- 5% de médecins ostéopathes...Le nombre d'ostéopathes s'accroît très rapidement, rendant difficile l'installation des nouveaux professionnels. La France est par ailleurs le pays qui compte le plus d'ostéopathes par habitant en Europe. Comme pour n'importe quelle profession libérale, une sérieuse étude d'implantation est indispensable avant de s'installer, certains secteurs (grandes agglomérations, par exemple) apparaissant saturés. Des cartes démographiques indiquent le nombre d'ostéopathes.

Il existe aussi des formations en ostéopathie pour soigner les animaux (chevaux, chiens...), à destination des vétérinaires. »

(Source Parcouréo, Fondation JAE)



PSYCHOMOTRICIEN

Il est chargé de traiter les troubles psychomoteurs de l'enfant, de l'adolescent, de l'adulte et de la personne âgée. Les troubles sont principalement : incoordination motrice, agitation motrice, difficulté d'attention, troubles de l'équilibre, mouvements anormaux, dysgraphies, difficultés dans l'orientation spatiale et temporelle et troubles du tonus. Le psychomotricien n'intervient que sur indication et sous contrôle médical.



Durée des études	3 ans
Nature du diplôme	Diplôme d'Etat
Où se former ?	Faculté de santé Toulouse
Conditions de candidature	Être titulaire du baccalauréat ou d'un diplôme équivalent.
Modalités de candidature	<p>Candidature sur la plateforme Parcoursup.</p> <p>Examen du dossier : notes de première et terminale, suivi d'un entretien. L'entretien est structuré en deux temps :</p> <ul style="list-style-type: none"> - une préparation de 20 mn : analyse et synthèse d'un texte court - un entretien de 20 mn devant un jury : <ul style="list-style-type: none"> > synthèse et questions/réponses (10 mn) > échange sur le parcours individuel (10 mn)
Passerelle	<p>Arrêté du 7 avril 1998 relatif aux études préparatoires au diplôme d'État (DE) de psychomotricien. Sont dispensées de la première année d'études en vue du diplôme d'État de psychomotricien les personnes titulaires des diplômes suivants et ayant obtenu une moyenne générale de 10 sans note inférieure à 8 à un examen écrit portant sur le contenu des modules théoriques de première année.</p> <p>Examen d'entrée en deuxième année d'études de psychomotricité pour les étudiants titulaires :</p> <ul style="list-style-type: none"> - d'une licence de Staps ; - d'une licence de psychologie ; - d'un DE d'infirmier ; - d'un DE d'ergothérapeute ; - d'un DE de masseur-kinésithérapeute ; - d'un DE d'éducateur spécialisé ; - d'un certificat de capacité en orthophonie ; - d'un certificat d'aptitude à l'éducation des enfants et adolescents déficients ou inadaptés. <p>L'institut de formation en psychomotricité de Toulouse fait partie de l'expérimentation de la mise en place de la Licence mention Sciences pour la santé (arrêté du 09/09/2021).</p> <p>Dans ce cadre il n'organise pas l'examen d'entrée en deuxième année de psychomotricité.</p>

3 - LES MÉTIERS MÉDICO-TECHNIQUES

MANIPULATEUR EN ÉLECTRORADIOLOGIE

Le manipulateur d'électroradiologie médicale participe à la réalisation d'investigations en médecine nucléaire, électrophysiologie ou imagerie médicale (radiologie classique, scanographie, IRM). Exerçant sous la responsabilité du médecin, le manipulateur d'électroradiologie médicale peut également participer à l'application de traitements en radiothérapie.



A la fois technicien sur du matériel spécifique et thérapeute, il exerce au sein d'établissements de santé (hôpitaux, cliniques ...), et de centres ou cabinets d'imagerie. Il existe deux voies d'accès possibles pour ce métier.

Durée des études	3 ans
Nature des diplômes	<ul style="list-style-type: none">• Diplôme d'État de manipulateur d'électroradiologie médicale• Diplôme de Technicien Supérieur (DTS) imagerie médicale et radiologie thérapeutique
Où se former ?	<ul style="list-style-type: none">• Faculté de santé Toulouse• Institut de formation de manipulateurs d'électroradiologie médicale (IFMEM) Toulouse• Lycée NEOSUP École Maso - (DTS) Perpignan
Conditions de candidature	Être titulaire du baccalauréat ou d'un diplôme équivalent.
Modalités de candidature	Candidature sur la plateforme Parcoursup. Examen du dossier.

Quelles perspectives d'emploi ?

« Selon le ministère en charge de la Santé, les manipulateurs d'électroradiologie médicale sont plus de 31.000 dont plus de 25.000 dans la fonction publique hospitalière.

Les autres interviennent dans des établissements de santé privés (à but lucratif ou non), dans les cabinets de radiologie libéraux.

De manière très marginale, certains sont employés dans des établissements de soins et de prévention, des centres de santé...

Près des deux tiers des postes sont situés dans des agglomérations de plus de 200.000 habitants ou en région parisienne.

Les perspectives d'emploi restent globalement favorables, compte tenu d'un certain retard de la France en matière d'équipement en imagerie médicale, par rapport à ses voisins européens. »

(Source : Parcouréo, Fondation JAE)

PRÉPARATEUR EN PHARMACIE

Ce professionnel prépare les prescriptions médicales, réalise des préparations, gère les stocks de médicaments et les vend à la clientèle. Il exerce dans 90 % des cas en officine, sous le contrôle d'un pharmacien mais peuvent aussi exercer en milieu hospitalier ou dans l'industrie pharmaceutique.

Durée des études	2 ans
Nature des diplômes	Diplôme d'études universitaires scientifiques et techniques (DEUST)
Où se former ?	<ul style="list-style-type: none">• Faculté de santé Toulouse• CFA des employés de pharmacie - Toulouse• Lycée de La Borde Basse - Castres• Lycée général et technologique Stéphane Hessel Purple campus Béziers
Conditions de candidature	<ul style="list-style-type: none">• Être titulaire du baccalauréat ou d'un diplôme équivalent.
Modalités de candidature	<ul style="list-style-type: none">• Candidature sur la plateforme Parcoursup.

TECHNICIEN D'ANALYSES BIOMÉDICALES

À l'hôpital ou en laboratoire privé, ce professionnel de santé effectue les analyses biomédicales permettant de prévenir ou d'identifier une maladie ou d'en suivre les évolutions en cas de traitement. Il travaille sur prescription médicale uniquement, et sous la responsabilité du médecin biologiste. Dans l'industrie pharmaceutique, cosmétique ou agroalimentaire, il effectue des analyses et des tests de contrôle des produits. La profession ouvre également à d'autres secteurs : police technique et scientifique, services centraux de laboratoire... Il existe plusieurs voies d'accès possibles pour ce métier : BTS, DEUST et DUT à bac + 2 et le DETAB, diplôme d'assistant de laboratoire à bac + 3.

Durée des études	2 ou 3 ans
Nature du diplôme	<ul style="list-style-type: none">• BUT génie biologique parcours biologiques médicale et biotechnologie• BTS analyse de biologie médicale• BTS biotechnologie• BTS bioanalyses et contrôles• BTSA analyses agricoles, biologiques et biotechnologiques
Où se former ?	<ul style="list-style-type: none">• IUT Montpellier, Université Montpellier 2• Lycée Général et technologique Jolimont - Toulouse• Lycée Jean Mermoz - Montpellier• LGTA Castanet -Tolosan

Quelles perspectives d'emploi ?

« Selon le ministère en charge de la Santé, on compte plus de 44.000 techniciens de laboratoire médical. Ils exercent :- principalement dans l'un des 430 laboratoires de biologie médicale privés comptant 3.700 sites, un laboratoire peut avoir plusieurs implantations- dans l'un des laboratoires rattachés à un centre hospitalier (environ 40% des analyses) ou dans le laboratoire d'une clinique privée- dans un centre de transfusion sanguine- dans un centre d'anatomie et cytologie pathologique (environ 400 en France), qui se charge d'analyser "visuellement" des tissus ou des cellules potentiellement malades- dans un laboratoire municipal d'hygiène publique (ils ne sont que quelques dizaines en France, uniquement dans les grandes agglomérations), qui se consacre aux questions d'hygiène publique (lutte contre le saturnisme, par exemple) D'autres professionnels interviennent dans un laboratoire départemental et se consacrent à la santé animale. Il y a en permanence un grand nombre d'offres d'emploi pour ce métier. »

(Source Parcoureo, Fondation JAE)



ATTACHÉ OU ASSISTANT DE RECHERCHE CLINIQUE (ARC)



L'attaché de recherche clinique est en charge du suivi scientifique et administratif des tests des médicaments avant leur mise sur le marché.

Véritable trait d'union entre la recherche-développement et les médecins « investigateurs », l'attaché de recherche se charge de mettre en place les essais cliniques sur des patients, sous la responsabilité d'un chef de projet. Il commence par sélectionner les médecins participant aux essais en faisant la tournée des centres hospitaliers.

Puis il leur présente le protocole, les examens à réaliser, l'âge requis pour les patients volontaires, etc... Il doit aussi initier les médecins au recueil des données cliniques dans un cahier d'observations, puis soumettre ce protocole aux autorités sanitaires. Il prépare et vérifie le matériel et les lots de médicaments à remettre aux praticiens. Pendant toute la durée des essais, il veille au respect de la procédure en suivant le dossier de chaque patient.

Durée des études	de 3 à 5 ans d'études
Nature des diplômes et lieu de formation	<p>Plusieurs diplômes permettent d'accéder au métier :</p> <ul style="list-style-type: none">• Licence Sciences de la vie (bac + 3). Université de Toulouse.• Master Sciences du médicament et des produits de santé, parcours Essais cliniques et pharmaco-épidémiologie (bac + 5). Université de Toulouse.• DIU-FARC (Diplôme interuniversitaire de formation des assistants de recherche clinique), en un an après la deuxième année de licence Sciences de la vie ou après le diplôme d'État d'infirmier. La formation comporte un stage en recherche clinique. Ce diplôme est proposé par plusieurs universités en France.

Bibliographie

> [Les métiers de la santé et du social en Occitanie, Carif-Oref Occitanie, 2022, 14 p.](#)

Webographie

- > [Les métiers et formations des industries de santé \(IMFIS\)](#)
- > [Les métiers de la santé \(Ministère de la santé et des solidarités\)](#)
- > [Les métiers cadres de la fonction Santé, social et médico-social](#)
- > [Cartographie des métiers des industries de la santé](#)

B - INTÉRÊT POUR LE DOMAINE DE LA BIOLOGIE ET LES MÉTIERS DU SECTEUR DE LA SANTÉ

Les liens entre la biologie, la biochimie et la santé sont très nombreux : du décodage du génome humain à la mise au point de vaccins, en passant par la création de molécules thérapeutiques et de cosmétiques, ces disciplines offrent de nombreuses perspectives professionnelles dans différents secteurs économiques : industrie pharmaceutique, santé humaine, nutrition et sécurité des aliments, services de santé publique. Selon vos envies, vos motivations, vous pouvez choisir des formations courtes (bac + 2, bac + 3) ou des formations longues (bac + 5).

1 - LA BIOLOGIE ET SES DOMAINES D'APPLICATION DANS LE SECTEUR SANTÉ

LA BIOLOGIE ET L'INDUSTRIE PHARMACEUTIQUE

L'industrie du médicament est un secteur majeur de notre économie.

« Les scientifiques issus de l'université exercent très majoritairement des **activités de recherche et développement (R&D)**, mais sont aussi présents en commercialisation et en production (contrôle qualité). » (Source LEEM)

Les **techniciens de niveau bac + 3** ont également accès à différents métiers de l'industrie du médicament.

Les biologistes ont pris leur place dans le domaine du médicament avec l'arrivée des bio-médicaments issus du génie génétique.

Quelques métiers :

Niveau bac + 3

Fonction recherche développement :

- > opérateur en culture cellulaire.

Fonction production :

- > opérateur/trice de production ;
- > technicien/ne de maintenance ;
- > technicien/ne qualifié/e en bio-production.

Niveau bac + 5

Fonction recherche développement :

- > coordinateur d'essais cliniques, responsable épidémiologique.

Fonction marketing :

- > chargé d'études marketing ;
- > chef de produit ;
- > chargé de projet santé.

LA BIOLOGIE ET LES BIOTECHNOLOGIES

Selon l'OCDE, ce secteur se préoccupe « de l'application des principes scientifiques et de l'ingénierie à la transformation de matériaux par des agents biologiques pour produire des biens et des services ».

(Source DGE – ministère de l'Industrie)

La France compte aujourd'hui près de **400 entreprises de biotechnologie** dont 45 % des effectifs sont liés aux **industries du médicament (bio-médicaments)**.

Principalement composé de PME, ce secteur recèle un gisement important de création d'emplois pour des **jeunes diplômés hautement qualifiés sur des projets de R&D**.

Quelques métiers :

Niveau bac + 3

> Technicien de laboratoire de contrôle bactériologique.

> Assistant de bases de données cliniques.

Niveau bac + 5

> attaché de recherche clinique.

> chercheur.

> bio-informaticien / bio-statisticien.

> chef de projet en biotechnologies.

> gestionnaire des risques biologiques et environnementaux.

Zoom sur le métier de Technicien biologiste

Dans un laboratoire de recherche et développement (R & D), il est encadré par un **ingénieur biologiste ou un docteur en pharmacie**, qui ont la responsabilité des résultats.

En laboratoire, à partir de protocoles prédéfinis, le **technicien biologiste** effectue des expériences sur des organismes vivants selon des techniques spécifiques à un domaine : cultures, dosages biologiques, techniques immunologiques... Puis il rassemble les résultats, les met en forme, les saisit et en rend compte.

Il doit respecter les règles générales d'hygiène et de sécurité, et celles spécifiques à la manipulation de certains produits.

FORMATIONS CORRESPONDANTES À PAR UT

BUT Génie biologique, parcours Sciences de l'aliment et biotechnologie (Auch - bac + 3)

Cette formation permet d'acquérir les connaissances et les compétences en techniques d'analyses et de contrôles microbiologiques, physico-chimiques et biochimiques ; en conception de produits innovants ; en gestion de la production et en management de la qualité. Il forme des techniciens qui exercent dans les secteurs de l'agroalimentaire, pharmaceutique, de la cosmétique, de la biotechnologie et de la restauration collective.

Licence professionnelle mention Métiers de la promotion des produits de santé, parcours Conseiller en produits dermocosmétiques (bac + 3)

Cette licence a pour objectif de former les étudiants pour exercer toutes activités concernant le produit cosmétique, de sa conception à sa fabrication ainsi que le conseil dans les pharmacies, les espaces spécialisés, les grands magasins et les chaînes franchisées. Cette formation leur permet également de gérer des points de vente spécialisés et d'animer un réseau de délégués commerciaux.

Licence mention Sciences de la vie (bac + 3), parcours :

> technicien en recherche & développement en biologie.

Master mention Biotechnologies (bac + 5), parcours :

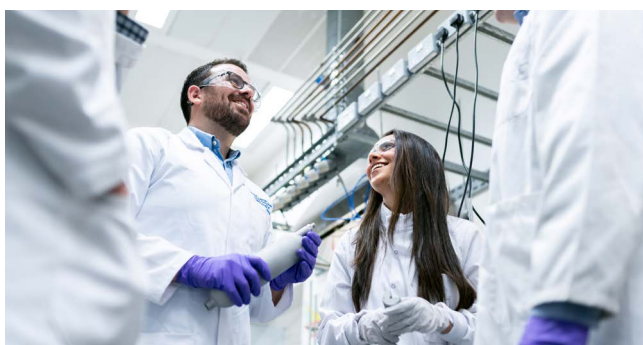
- > expression génique et protéines recombinantes ;
- > microbiologie ;
- > droit de la propriété intellectuelle ;
- > biomolecular sciences : mechanisms and therapeutic targets ;
- > bio-Ingénierie, recherche et application biomédicale ;
- > qualité et sécurité des produits de santé et des aliments.

Master mention Bio-informatique (bac + 5), parcours :

- > bioinformatique et génomique environnementale ;
- > bioinformatique et biologie des systèmes.

Master mention Sciences du médicament et des produits de santé (bac + 5), parcours :

- > innovations pharmacologiques ;
- > essais cliniques et pharmaco-épidémiologie ;
- > modélisation, pharmacocinétique / pharmacodynamique ;
- > procédés de production et qualité des produits de santé.



2 - LA BIOLOGIE ET LA RECHERCHE FONDAMENTALE ET CLINIQUE

La recherche fondamentale vise à mieux comprendre le vivant (gènes, cellules, animaux) et par conséquent le corps humain et ses maladies. La recherche clinique se base sur les résultats de la recherche fondamentale pour inventer et développer de nouveaux traitements ou de nouvelles techniques thérapeutiques.

Les employeurs du secteur public représentent une grande partie des recruteurs (hôpitaux, universités, instituts de recherche, ...etc.). Pour y rentrer, les candidats doivent passer des concours très sélectifs (accessibles à partir d'un doctorat avec bac+8).

Dans le secteur privé le chercheur travaille dans des fonctions recherche développement (R&D) dans des laboratoires indépendants ou rattachés à de grands groupes.

Quelques métiers :

Niveau bac + 5

- > chargé de recherche ;
- > attaché de recherche clinique.

Niveau bac + 8

- > chercheur en vaccinologie ;
- > chercheur en immunologie et maladies infectieuses, en cancérologie ;
- > enseignant-chercheur.

Master mention Biologie-santé (bac + 5), parcours :

- > Biologie intégrative et toxicologie : réglementation, gestion des risques ;
- > Cancérologie fondamentale et clinique ;
- > Gestion intégrée des zoonoses et des maladies animales tropicales ;
- > Innovations thérapeutiques et ingénierie tissulaire ;
- > Microbiote, maladies métaboliques et nutrition ;
- > Vieillesse en santé & gérosceince : de la recherche amont aux stratégies préventives ;
- > Complex systems in life sciences (commun avec la mention Biologie moléculaire et cellulaire) ;
- > Toulouse graduate school of cancer ageing and rejuvenation.

Master mention Chimie (bac + 5), parcours :

- > Chimie santé.

Master mention Neurosciences (bac + 5), parcours :

- > Neuropsychologie et Neurosciences Cliniques ;
- > Neurosciences Cognitives et Intégrées ;
- > Ethologie et Cognition Comparées.

Master mention Physique fondamentale et applications (bac + 5), parcours :

- > Physique et Mécanique du Vivant.

Master mention Sciences du médicament et des produits de santé (bac + 5), parcours :

- > Innovations pharmacologiques ;
- > Essais cliniques et pharmaco-épidémiologie ;
- > Modélisation, pharmacocinétique / pharmacodynamique ;
- > Procédés de production et qualité des produits de santé.

Master mention Santé publique (bac + 5), parcours :

- > Epidémiologie clinique

Je lis...

Études & débouchés en Sciences du vivant



C - INTÉRÊT POUR D'AUTRES DOMAINES SCIENTIFIQUES EN LIEN AVEC LES MÉTIERS DE LA SANTÉ

Les **technologies médicales** sont au carrefour de deux domaines : la médecine et l'ingénierie. C'est un secteur de pointe qui comprend l'ensemble des produits, autres que les médicaments utilisés par les professionnels de la santé à des fins diagnostiques et ou thérapeutiques. Les technologies médicales sont regroupées en deux grands groupes : les produits de consommation courante (prothèses, orthèses, etc.); et les produits «d'investissement» qui sont destinés aux hôpitaux et aux professionnels de la santé (instruments chirurgicaux, équipements, etc.).

Ce sont les métiers des électroniciens, physiciens, mécaniciens. Ils travaillent dans les structures hospitalières et les sociétés industrielles chargées de la conception, la maintenance, la commercialisation d'appareils biomédicaux.

FORMATIONS CORRESPONDANTES À PAR UT

Licence professionnelle mention Maintenance et technologie : technologie médicale et biomédicale, parcours Maintenance de matériel biomédical (bac + 3)

Cette licence vise à former des responsables de la maintenance et de l'installation du matériel biomédical. Ces professionnels ont à garantir une très haute disponibilité des installations biomédicales et optimiser les équipements de santé, conduire des équipes, conseiller, assister les techniciens biomédicaux et former le personnel médical et paramédical à l'utilisation du matériel biomédical.

Quelques métiers :

- > technicien de laboratoire ;
- > technicien biomédical ;
- > technicien de l'information médicale (TIM).

Master mention Électronique, énergie électrique, automatique (bac+5), parcours :

- > Signal, Image et Apprentissage Automatique.

Master mention Ingénierie de la santé (bac + 5), parcours :

- > Radiophysique Médicale ;
- > Génie Biomédical ;

Ces deux parcours préparent au concours d'admission au Diplôme de qualification en physique radiologique et médicale (DQPRM).

- > Imagerie Médicale.

Master mention Mécanique (bac + 5), parcours :

- > Physique et Mécanique du Vivant.

Master mention Sciences et génie des matériaux (bac + 5), parcours :

- > Master parcours Matériaux et structures pour l'aéronautique et le spatial (*pour l'aspect biomatériaux*).

Quelques métiers :

- > conseiller en ingénierie biomédicale ;
- > ingénieur recherche développement en biomécanique (secteur de l'orthopédie) ;
- > physicien médical ;
- > ingénieur biophysique.

D - INTÉRÊT POUR LE SPORT ET LA SANTÉ

Le sport a pris une place importante dans notre société tant du point de vue de la massification que de la diversité de ses pratiques. Des secteurs d'activités tels que ceux de la santé, des loisirs, de la compétition, de l'éducation ont été impactés.

La Faculté des sciences du sport et du mouvement humain (F2SMH) de l'université de Toulouse, en plus de formations pour devenir enseignant, elle propose des formations en lien avec la santé, l'animation et le management sportif.

4 mentions de licence sont proposées :

- > [Activité Physique Adaptée et Santé \(APAS\)](#).
- > [Éducation et motricité \(EM\)](#) ;
- > [Entraînement sportif \(ES\)](#) ;
- > [Management du sport \(MS\)](#).

La mention APAS est orientée vers l'accompagnement et l'assistance. Les titulaires du diplôme visent principalement le métier d'enseignant en activité physique adaptée, dont l'exercice va être différent selon les établissements dans lesquels il s'exerce. Il s'agit d'établissements de santé, des structures prenant en charge des personnes à besoins spécifiques : personnes âgées dépendantes, personnes en situation de handicap.

Les autres mentions forment au métier d'enseignant ainsi qu'aux métiers de la réadaptation, de l'animation et du management sportif.

Bibliographie

- > Les métiers du sport / ONISEP Lognes, Auteur.- 2021. - 96 p.

Webographie

- > [Les métiers du sport et de la forme /SCUIO-IP](#)
- > [Faculté des sciences du sport et du mouvement humain](#)
- > [Fédération nationale - Profession Sport & Loisirs](#)
- > [Cartographie des métiers de la branche sport. Comment sont-ils amenés à évoluer ?](#)



E - INTÉRÊT POUR LA GESTION OU L'ENCADREMENT D'ÉTABLISSEMENTS DE SOIN

Que ce soit dans le secteur public ou le secteur privé, le secteur de la santé a besoin de cadres administratifs et gestionnaires d'établissements de soins.

Les professionnels de la santé publique peuvent exercer des fonctions d'expertise et de support méthodologique en santé publique et des fonctions d'encadrement au sein de structures de santé, d'observatoires régionaux de la santé, de bureaux d'études du domaine sanitaire et social, des services de prévention de l'assurance de la maladie ou de la mutualité, des centres d'éducation pour la santé, du secteur médico-éducatif et médico-social.

FORMATIONS CORRESPONDANTES À PAR UT

Master mention Santé publique (bac + 5), parcours :

- > Epidémiologie clinique
- > Gestion des institutions et services de santé
- > Coordonnateur de parcours de soins du patient atteint de maladie chronique et/ou dégénérative
- > Cadre de santé, orientation management en santé (*uniquement en formation continue*)

Master mention STAPS : Activité physique adaptée et santé (bac + 5), parcours :

- > Activité Physique Adapté et santé publique.

Quelques métiers :	> coordinateur gestion des risques ;
> cadre de santé ;	> consultant ou chef de projet en
> chargé de projet ;	promotion de la santé.

F-INTÉRÊT POUR LA GESTION DE L'INFORMATION OU LE MARKETING DANS LE DOMAINE MÉDICAL ET PHARMACEUTIQUE

FORMATIONS CORRESPONDANTES À PAR UT

BUT Information-communication, parcours Information Numérique dans les Organisations (bac + 3)

L'option Information numérique dans les organisations du département Information-communication se prépare en 3 ans après le baccalauréat.

Les professionnels de l'information et de la documentation d'entreprise savent rendre l'information accessible, utile et exploitable pour les usagers. La documentation devient une ressource créatrice de valeur pour l'entreprise. Aux fonctions classiques de gestion de la documentation, les professionnels ajoutent désormais des missions nouvelles telles que la veille, la gestion des connaissances, la gestion d'Intranet, le management de l'information.

La double compétence scientifique (biologie, chimie, biotechnologies, matériaux, génie mécanique) et gestion de l'information est particulièrement appréciée des industriels des secteurs de la pharmacie industrielle, de la chimie, de l'aéronautique.

Exemple de métier :

- > Chargé d'intelligence économique

Licence professionnelle mention Métier de la promotion des produits de santé, parcours Conseiller en produits dermo-cosmétiques

Cette formation permet de gérer des points de vente spécialisés et d'animer un réseau de délégués commerciaux.

Quelques métiers :	> Visiteur médical
> Cadre technico-commercial	> Délégué médical
> Chargé de l'information et de la vente de produits de santé	

Master mention Biotechnologies (bac + 5), parcours :

- > Droit de la propriété intellectuelle.

Bibliographie

- > Zoom sur les métiers de l'industrie du médicament / Onisep, 36 p.- octobre 2024

Webographie

- > [Cartographie des métiers des industries de la santé](#)

G - LES FORMATIONS EN ÉCOLES D'INGÉNIEURS QUI CONDUISENT VERS LE SECTEUR DE LA SANTÉ

En France, on dénombre plus de **200 écoles d'ingénieurs**.

Elles peuvent être publiques ou privées, sous tutelle du ministère de l'Enseignement supérieur, de l'Industrie, de la Défense ou autre. Selon les écoles, la formation peut être **généraliste ou spécialisée (agronomie, chimie, biologie, informatique, etc.)**.

Les écoles d'ingénieurs sont reconnues et habilitées à délivrer le **titre d'ingénieur** par la Commission des titres d'ingénieurs (CTI)¹. Une liste officielle² est publiée au Journal officiel tous les ans. **Le diplôme est délivré à bac + 5**.

Le recrutement se fait à différents niveaux : **bac, bac + 2, + 3, + 4 sur concours**.

Les modalités sont différentes selon l'établissement et l'origine de l'étudiant. Le plus souvent les écoles se regroupent et proposent des concours communs.

Les **admissions parallèles** concernent les étudiants qui ont préparé un cursus préalable, autre qu'une classe préparatoire, une formation scientifique par exemple.

Pour organiser les admissions parallèles, les écoles se regroupent en banques d'épreuves communes où elles différencient leurs critères d'admission grâce aux barèmes et aux coefficients. Certains établissements organisent même des recrutements sur dossier dit « recrutement sur titre ».



Dans les paragraphes qui suivent, vous trouverez une liste indicative d'écoles d'ingénieurs habilitées par la CTI qui proposent des spécialisations dans les domaines qui peuvent conduire à une insertion professionnelle dans le secteur d'activité de la santé au sens large.

Les écoles proposent des passerelles et des cursus préparatoires de deux ans permettant par la suite d'intégrer un cycle d'ingénieur. C'est le cas de la plupart des écoles que nous avons listées. Pour chacune d'entre elles, vous trouverez quelques précisions concernant les conditions d'accès et les spécialités proposées qui ont retenu notre attention. Le site de l'établissement est indiqué pour vous permettre de prolonger vos recherches d'informations les concernant.

1 - [CTI](#)

2 - [liste des écoles habilitées à délivrer un titre d'ingénieur diplômé](#)

Bibliographie

> Les écoles d'ingénieurs : Onisep Lognes, 2024.

Webographie

- > [Débouchés et métiers après une école d'ingénieurs en biotechnologies](#)
- > [CDEFI – Conférence des directeurs des écoles françaises d'ingénieurs](#)
- > [CGE – Conférence des grandes écoles](#)
- > [CTI – Commission des titres d'ingénieur](#)

1 - ÉCOLES D'INGÉNIEURS DANS LE DOMAINE DE LA BIOLOGIE, BIOTECHNOLOGIE, BIOCHIMIE EN LIEN AVEC LE SECTEUR DE LA SANTÉ

EBI École de biologie industrielle (Cergy)

Site internet	https://www.ebi-edu.com/ebi-grande-ecole-ingenieurs-biologie-cergy/
Offre de formation	Formations dans le domaine de la biologie industrielle.
Admission	<ul style="list-style-type: none"> • Pour postuler en 2^e année préparatoire, les candidats doivent être titulaires d'une Licence 1 de biologie ou équivalence (admissions parallèles). • Pour postuler en première année d'ingénieur, les candidats doivent être titulaires d'une Licence du niveau L2 ou L3 en biologie.

Sup biotech Institut supérieur des biotechnologies de Paris

Site internet	https://www.supbiotech.fr/
Offre de formation	Forme des ingénieurs en biotechnologies en 5 ans dans les secteurs très porteurs de : la santé, la pharmacie, l'agroalimentaire, l'environnement, la cosmétique, la bio-informatique
Admission	Épreuves orales et écrites de sélection. Pour postuler en admission parallèle les étudiants doivent être titulaire d'une licence 1 ou licence 2 en sciences de la vie ou avoir validé l'année de PASS. Les épreuves orales et écrites se font dans le cadre du concours Advance.

ESBS École supérieure de biotechnologies (Strasbourg) Ecole interne de l'université de Strasbourg

Site internet	esbs.unistra.fr/
Offre de formation	Propose des formations dans le génie génétique, la microbiologie, la bioproduction...
Admission	Admission en 1 ^{re} année du cycle ingénieur. Recrutement sur dossier pour les candidats issus de L2 ou L3 en sciences.

ENSTBB École nationale supérieure des technologies de biomolécules (Bordeaux)

Site internet	https://enstbb.bordeaux-inp.fr/fr/
Offre de formation	Propose des formations dans les domaines des biotechnologies et de la bioproduction.
Admission	Admission en première année du cycle ingénieur sur dossier et entretien pour les étudiants en deuxième et troisième année de licence (L2 et L3) ayant validé leurs quatre semestres avec une moyenne de 12 sur l'ensemble des deux années.

INSA Institut National des Sciences Appliquées (Toulouse)

Site internet	https://www.insa-toulouse.fr/fr/index.html
Offre de formation	Propose des formations en Génie biologique
Admission	Admission sur titre possible en 2 ^e (L.AS scientifique validé) 3 ^e ou 4 ^e année. Examen du dossier et éventuellement entretien.

ISIFC Institut supérieur d'ingénieurs de Franche-Comté (Besançon)

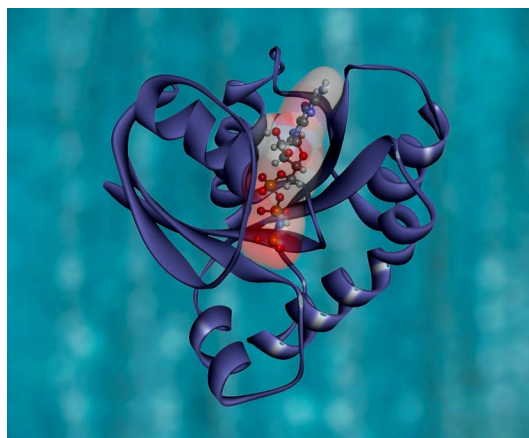
Site internet	http://isifc.univ-fcomte.fr/
Offre de formation	Propose des formations dans le domaine du Génie médical et de la santé.
Admission	Recrutement sur dossier à Bac +2 (Licence Sciences de la vie, BUT Génie biologique)

2 - LES ÉCOLES D'INGÉNIEURS DU RÉSEAU POLYTECH

Le réseau Polytech regroupe **15 écoles d'ingénieurs et 5 écoles associées** (ENSIBS, ENSIM, ESIREM, ISEL, ESGT).

Toutes sont des écoles publiques universitaires relevant du ministère de l'Enseignement supérieur, de la recherche et de l'innovation et délivrant des diplômes d'ingénieur habilités par la Commission des titres d'ingénieur (CTI). Le Parcours des Ecoles Polytech (PeiP) permet d'accéder directement à un cycle ingénieur Polytech.

Site internet	www.polytech-reseau.org/
Admissibilité	Après évaluation du dossier de candidature.
Admission	Candidature en cycle ingénieur aux bac +2/3.
Offre de formation cycle ingénieur	Polytech Angers : Génie biologique et santé Polytech Clermont, Marseille : Génie biologique Polytech Lille : Génie biologique et alimentaire et instrumentation et ingénierie d'affaires Polytech Orléans : Génie industriel appliqué à la cosmétique, la pharmacie et l'agroalimentaire Polytech Sorbonne : Agroalimentaire Polytech Lyon, Marseille : Génie biomédical



3 - ÉCOLES D'INGÉNIEURS DANS D'AUTRES DOMAINES SCIENTIFIQUES, EN LIEN AVEC LE SECTEUR DE LA SANTÉ

École d'ingénieur de Purpan	
Site internet	www.purpan.fr
Offre de formation	Propose des formations dans les sciences du vivant, l'agriculture, l'agroalimentaire, le marketing et le management.
Admission	Admission en 2 ^e année sur dossier et entretien pour les étudiants en L2 ou L3 Sciences de la vie, BUT Génie biologique.

ENSAI École nationale de la statistique et de l'analyse de l'information (Bretagne)	
Site internet	www.ensai.fr
Offre de formation	Propose des formations dans le domaine de la collecte et de l'analyse de l'information, qui peuvent conduire à une insertion dans les secteurs de l'industrie, des sciences de la vie, de la santé et des systèmes d'information.
Admission	L'Ensaï recrute sur deux statuts : élève ingénieur (civil) ou attaché statisticien stagiaire de l'Insee (fonctionnaire). La sélection sur titre se fait sur dossier et entretien. Il est nécessaire d'avoir un goût et des aptitudes prononcées pour les mathématiques.

Paris UPMC (Polytech)	
Site internet	www.polytech.upmc.fr
Offre de formation	Propose une formation en robotique, celle-ci pouvant déboucher sur le secteur de la santé dans le domaine des appareillages médicaux.

Cette liste n'est pas exhaustive. Vous pourrez la compléter selon vos goûts et aspirations personnels par la lecture des ouvrages suivants ou en allant sur les sites web que nous avons référencés ci-dessous.

Focus sur les futurs métiers de la santé à l'horizon 2040

L'OPCO Santé a identifié, dans son rapport « Prospective des métiers de la santé à l'horizon 2040 », des métiers émergents ou en devenir.

Ces professions sont liées aux évolutions technologiques : numérique, intelligence artificielle, big data, robotique chirurgicale, gestion en ligne et soins à domicile. L'éthique et l'accompagnement humain restent également au cœur de ces transformations.

Voici quelques métiers :

- > E-conseiller patients ;
- > Responsable plateforme d'intermédiation numérique ;
- > Attaché en données cliniques ;
- > Responsable de parcours intégré et projet de vie à domicile ;
- > Référent/responsable du dialogue éthique ;
- > Coach prévention et adhésion du patient ;
- > Infirmière de bloc opératoire diplômée d'État (IBODE) instrumentiste en robotique chirurgicale.

Source : [Prospective des métiers de la santé à l'horizon 2040](#)

III - S'ORIENTER VERS LE SECTEUR DU SOCIAL, DE L'HUMANITAIRE

A - LE SOCIAL

L'envie d'aider est sans doute la motivation commune à tous les métiers du social. Mais la vocation et la bonne volonté ne suffisent pas. Si une bonne dose d'humanité est évidemment indispensable, ces métiers reposent sur des savoir-faire. Les métiers du secteur social exigent des connaissances qui ne peuvent s'acquérir qu'à travers des formations majoritairement de niveau bac + 2 à bac + 5. Le recrutement est sélectif.

En venant au SCUIO-IP vous trouverez un accompagnement à la recherche d'information et une aide au choix et vous permettra de compléter la liste indicative des ressources que nous vous présentons ci-dessous.

Bibliographie

- > [Les métiers cadres de la fonction Santé, social et médico-social , 2024, 22 p.](#)
- > [Les métiers de la santé et du social en Occitanie, Carid-Oref Occitanie, 2022, 14 p.](#)

Webographie

- > [Portail des métiers de la santé et du social](#)
- > [Les métiers du travail social](#)



FORMATIONS HORS UT

Formations à Bac + 2 / Bac + 3

BTS service et prestations des secteurs sanitaires et sociales (bac +2)

Lycée La Pradette et Lycée Stéphane Hessel (Toulouse)

BUT Carrière Sociale parcours Animation sociale et socioculturelle (bac +3)

IUT de Figeac (Université Toulouse Jean-Jaurès)

BUT Carrière Sociales, parcours « Coordination et gestion des établissements et services sanitaires et sociaux »

IUT Blagnac (Université Toulouse Jean-Jaurès)

Formations à Bac + 5

Master mention Psychologie (bac + 5) - Université Toulouse Jean-Jaurès

- > Ergonomie Cognitive, Innovation Technologique et Facteur Humain (ECIT-FH)
- > Perspectives Pluridisciplinaires sur la Cognition (PEPSCO)
- > Psychologie de la Socialisation : Recherche-Intervention (PSRI)
- > Psychologie du Développement de l'Enfant et de l'Adolescent (PDEA)
- > Psychologie Gérontologique clinique : approche intégrative (PG)

Master mention Psychologie sociale, du travail et des organisations (bac + 5) - Université Toulouse Jean - Jaurès

- > Psychologie Sociale, du Travail et des Organisations (PSTO)

Master mention Sociologie (bac + 5) - Université Toulouse Jean - Jaurès

- > Politique Environnementale et Pratiques Sociales (PEPS)
- > Réseaux et sociétés : données, méthodes, analyses (RESO)

Diplômes d'État à Bac +3

Formations	Où se former ?	Modalités de candidature
Diplôme d'État d'assistant de service social	<ul style="list-style-type: none"> • Portail du Pôle Régional d'Enseignement et de Formation aux métiers de la Santé PREFMS • Institut de formation en travail social – croix rouge 	Inscription sur le portail Parcoursup. Examen du dossier. Entretien avec un jury.
Diplôme d'État d'éducateur spécialisé	<ul style="list-style-type: none"> • ERASME Institut de travail social (Toulouse) • Institut de formation, recherche, animation, sanitaire et social (Toulouse) • Institut Saint-Simon ARSEAA (site de Toulouse) 	Inscription sur le portail Parcoursup. Examen du dossier. Entretien avec un jury afin d'apprécier l'aptitude et la motivation du candidat à exercer le métier d'éducateur spécialisé.
Diplôme d'État d'Éducateur de jeunes enfants	<ul style="list-style-type: none"> • Institut de formation, recherche, animation, sanitaire et social (Toulouse) • Institut Saint-Simon ARSEAA (site de Toulouse) 	Inscription sur le portail Parcoursup. Examen du dossier Entretien avec un jury afin d'apprécier l'aptitude et la motivation du candidat à exercer le métier d'éducateur de jeunes enfants.

B-L'HUMANITAIRE

Les professionnels de l'humanitaire travaillent généralement pour une Organisation non gouvernementale (ONG), une Organisation de solidarité internationale (OS) ou une Association de solidarité internationale (ASI), en France ou en mission à l'étranger.

Les organismes comme, Action contre la Faim, CCFD-Terre solidaire, la Croix-Rouge française, Médecins du monde, ...existent et fonctionnent grâce au bénévolat et/ou le volontariat, peu sont des salariés et peuvent vivre de cette activité.

La plupart des intervenants du secteur ont des compétences médicales, techniques ou logistiques, ainsi qu'une bonne maîtrise de l'anglais.

Si vous souhaitez vous engager dans l'action humanitaire, vous passerez obligatoirement par ces trois statuts : **bénévole, volontaire, permanent**. De plus, devant l'afflux de candidats, les organisations humanitaires recherchent des compétences professionnelles spécifiques et privilégient les candidats qui se sont déjà engagés.

En venant au SCUIO-IP vous trouverez un accompagnement à la recherche d'information et une aide au choix et vous permettra de compléter la liste indicative des formations que nous vous présentons ci-dessous.

Avant de vous lancer, testez-vous !

Des études courtes (bac + 2, bac + 3)

Formations	Où se former ?
BUT Qualité, Logistique Industrielle et Organisation – QLIO, parcours : > Organisation et supply chain > Management de la production	IUT de Rodez
BUT Management de la logistique et des transports	IUT de Perpignan
Licence professionnelle Chargé de projets en solidarité internationale et développement durable dans les pays des Suds	Université Bordeaux III

Des études longues (bac + 5)

Formations	Où se former ?
Master mention Intervention et développement social, parcours professionnalisants, complémentaires et innovants : > Métiers de la relation & développement social ; > Médiation Intervention sociale solidarités sociologie.	Université Toulouse Jean Jaurès
Master mention Sciences sociales, parcours : > Ingénierie et expertise des politiques sociales.	Université de Lorraine - Metz
Master mention études du développement, parcours : > Crises : interventions d'urgence et actions de développement > Expertise économique en politiques et projets de développement > Développement local: acteurs, mobilisations et territoires > Développement agricole et politiques économiques	Institut d'études du développement économique et social (IEDES), rattaché à Paris 1 Panthéon-Sorbonne

IV - S'ORIENTER VERS LES MÉTIERS DE L'ENSEIGNEMENT

Enseigner est un métier exigeant et polyvalent, qui s'adresse à des publics variés et combine cours, préparation, suivi des élèves et projets. Il nécessite une **formation spécifique, des compétences pédagogiques, une formation continue, et de fortes qualités humaines** comme l'écoute, la patience et l'autorité.

L'Éducation nationale est le principal employeur, mais les enseignants peuvent aussi exercer dans le **privé ou le supérieur**.

La nouvelle organisation de la formation initiale des enseignants du premier et du second degré a été adoptée par [décret le 17 avril 2025](#).

Désormais, le recrutement s'effectue **à l'issue d'une licence, soit à bac +3**.

Une fois le concours réussi, les futurs enseignants suivent une **formation professionnalisante sur deux ans, en master 1 puis master 2**, avec une rémunération à la clé.

En master 1, ils deviennent **élèves fonctionnaires** et perçoivent une rémunération nette de 1400 euros.

En master 2, en tant que **fonctionnaires stagiaires**, ils toucheront 1800 euros nets, que ce soit pour le premier ou le second degré.

Une fois titularisé, le professeur touchera une rémunération de 2100 euros nets.

Webographie

- > [Devenir enseignant - Ministère de l'éducation nationale](#)
- > [Enseignant de la maternelle à l'élémentaire](#)
- > [Se repérer dans les concours des premier et second degrés](#)

V - S'ORIENTER VERS LES AUTRES FORMATIONS DE L'ENSEIGNEMENT SUPÉRIEUR

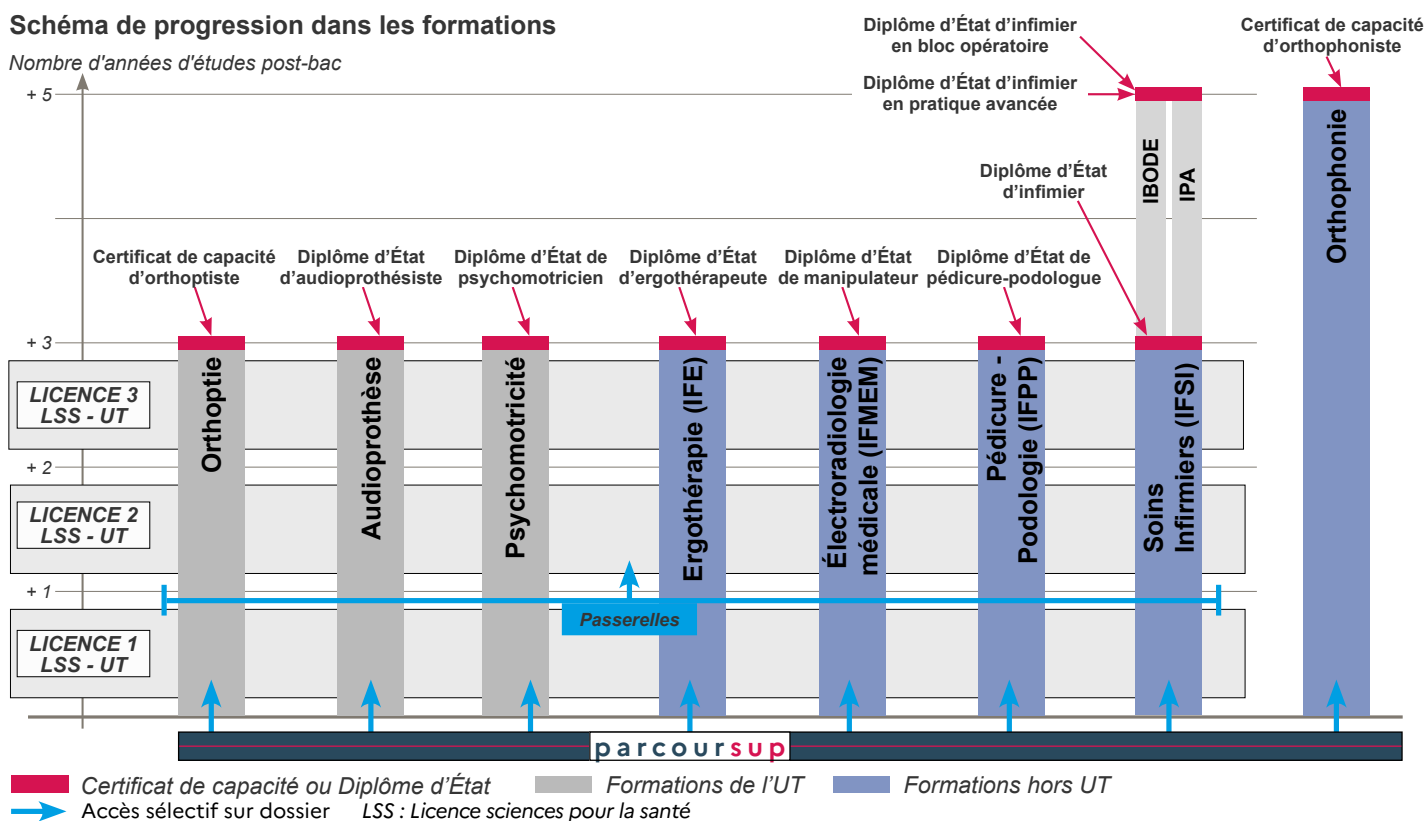
A - LES SCHÉMAS DE FORMATIONS DE L'ENSEIGNEMENT SUPÉRIEUR

Dans les paragraphes précédents, nous vous avons présenté une sélection de formations par centre d'intérêt. Cependant, sachez que l'ensemble des formations post-bac indiquées dans les 3 schémas qui suivent vous reste accessible.

1 - LES FORMATIONS PARAMÉDICALES

Schéma de progression dans les formations

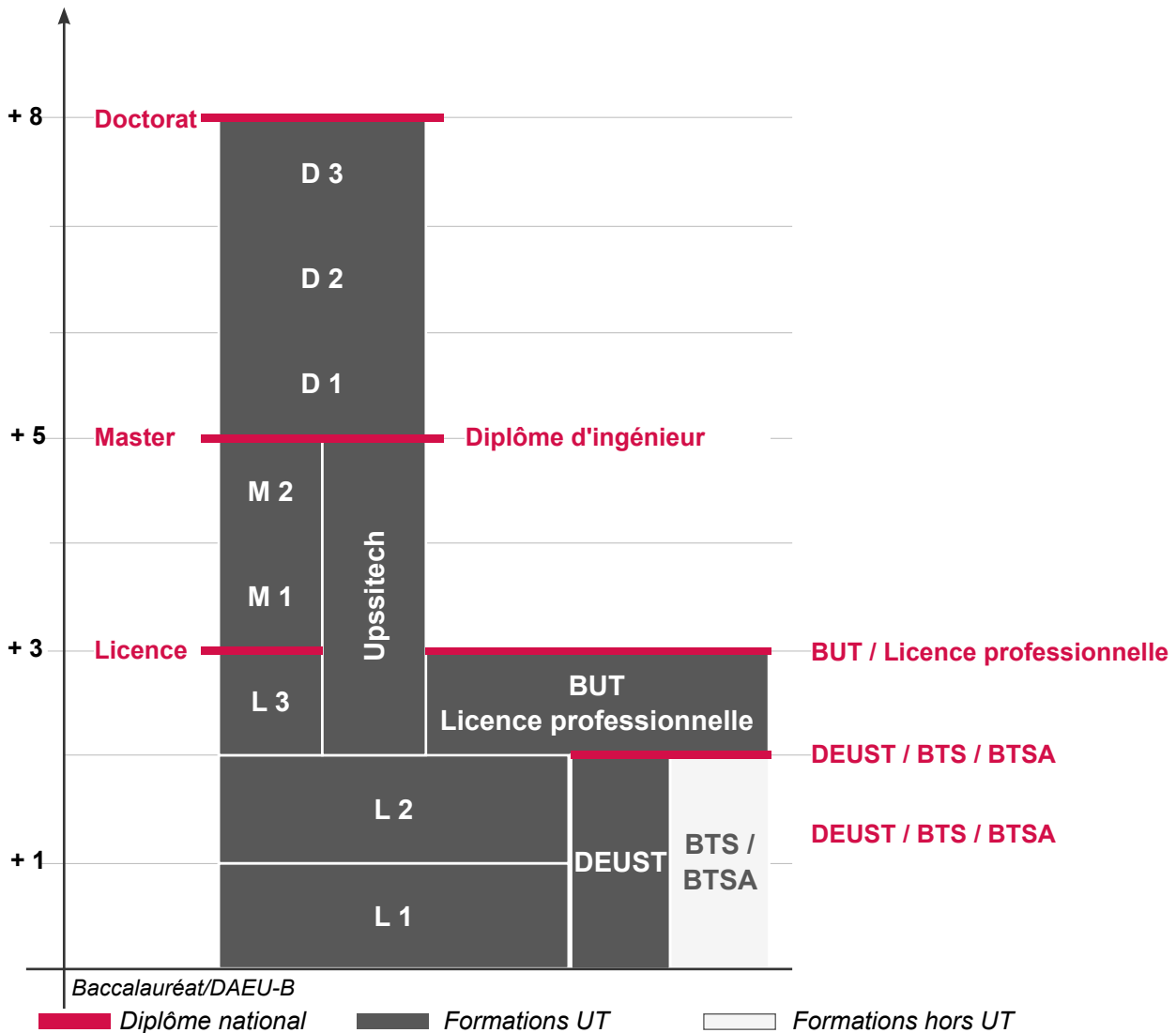
Nombre d'années d'études post-bac



2 - LES FORMATIONS EN SCIENCES, SPORT, TECHNOLOGIE, INGÉNIERIE, SCIENCES HUMAINES, GESTION

Schéma des formations au format Licence - Master - Doctorat (LMD)

Nombre d'années d'études



Deust : Diplôme d'études universitaires scientifiques et techniques

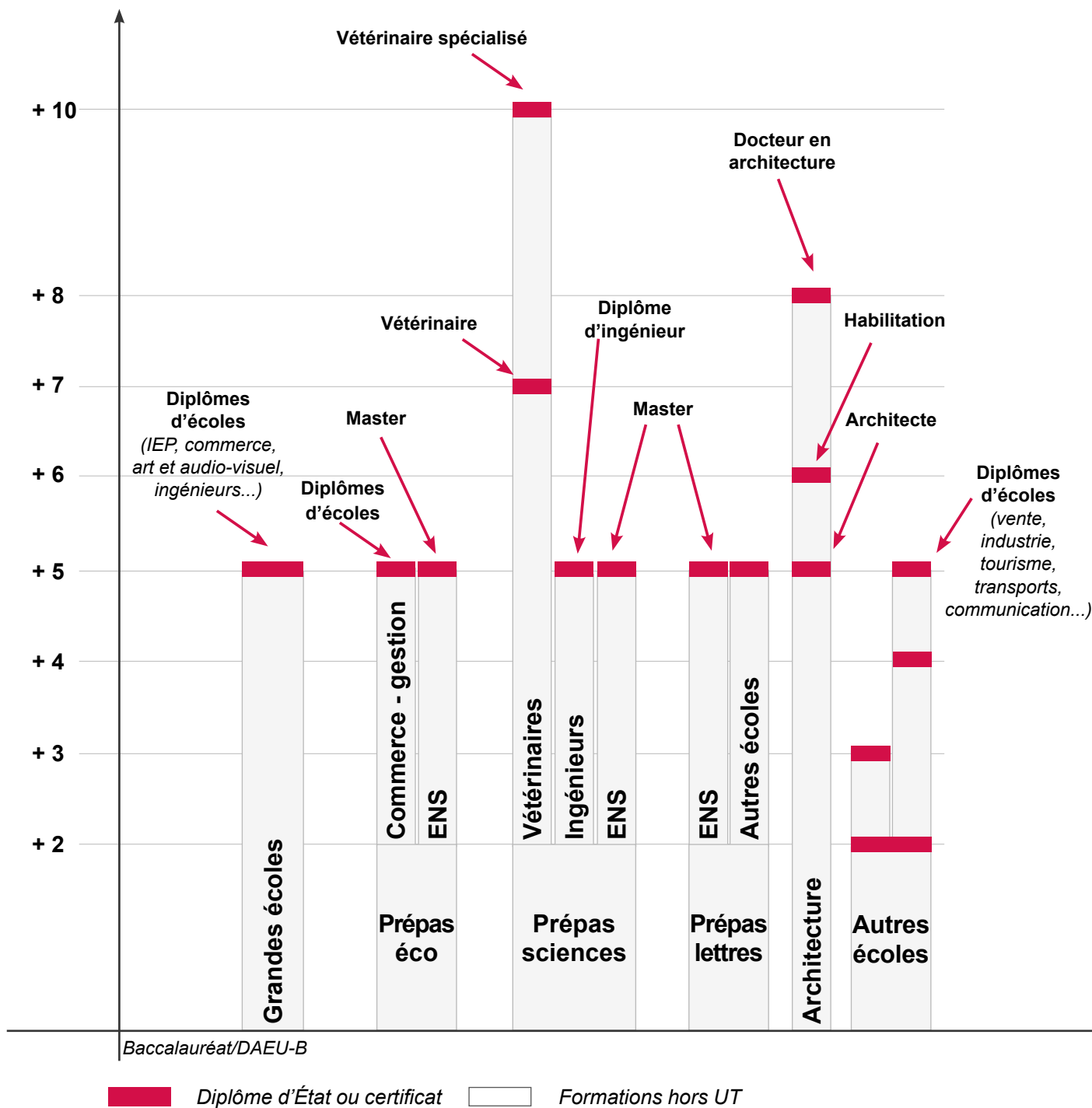
BTS : Brevet de Technicien Supérieur / BTSA : Brevet de Technicien Supérieur Agricole

BUT : Bachelor Universitaire de Technologie

Upsitech : École d'ingénieurs de l'Université de Toulouse

3 - AUTRES FORMATIONS

Nombre d'années d'études



B - LES AUTRES FORMATIONS DE L'UT

Dans le domaine des sciences, une réorientation est également possible vers les mathématiques, les matériaux, le génie des procédés, la mécanique, l'énergétique ou les sciences de la Terre et de l'environnement.

Le **Service commun universitaire d'information, d'orientation et d'insertion professionnelle** (SCUIO-IP) vous propose des publications pour vous informer sur les filières d'études et les diplômes, les métiers et les secteurs d'activités visés ainsi que le marché de l'emploi.

Consulter les [publications](#).

C - LES AUTRES UNIVERSITÉS TOULOUSAINES

1 - UNIVERSITÉ TOULOUSE CAPITOLE - DROIT, ÉCONOMIE ET GESTION

Vous pourrez y poursuivre des études dans le domaine suivants :

- > Droit (Toulouse et Montauban) ;
- > Économie ;
- > Informatique ;
- > Administration économique et sociale ;
- > Information – communication ;
- > Mathématiques et applications ;
- > Gestion ;
- > Sciences politiques (IEP).



2 - UNIVERSITÉ TOULOUSE JEAN-JAURÈS : ART, LETTRES, LANGUES, SCIENCES HUMAINES ET SOCIALES

Vous pourrez y poursuivre des études dans les mentions de licence suivantes :

- > Art
- > Art du spectacle
- > Art plastiques
- > Géographie et aménagement
- > Histoire
- > Histoire de l'art et archéologie
- > Information et communication
- > Langues étrangères appliquées
- > Langues littéraires et civilisation étrangères et régionales
- > Lettres
- > Mathématiques et informatique appliqués aux sciences humaines et sociales
- > Musicologie
- > Philosophie
- > Psychologie
- > Sciences de l'éducation
- > Sciences de l'Homme
- > Anthropologie
- > Ethnologie
- > Sciences du langage
- > Sciences sociales
- > Sociologie
- > Tourisme.



D - LES ÉCOLES DE COMMERCE

Les écoles de commerce offrent une scolarité en 3, 4 ou 5 ans, permettant d'obtenir un niveau bac + 4 ou 5. La grande majorité des écoles de commerce sont payantes. Les frais de scolarité varient entre 4 500 et 7 000 € par an.

La formation des cadres du marketing et de la gestion est traditionnellement l'affaire des grandes écoles de commerce et de gestion mais aussi de l'université et des instituts d'administration des entreprises (IAE).

Ces écoles ou instituts peuvent bénéficier d'une reconnaissance par l'État assortie d'autres Labels :

- > visa délivré par l'Éducation nationale ;
- > l'inscription au chapitre de la Conférence des grandes écoles ;
- > l'autorisation de délivrer le grade de master ;
- > des accréditations étrangères EQUIS : label européen, Amba : Londres, AACSB : USA.

Ces établissements recrutent à différents niveaux : bac, bac + 2, + 3 ou + 4 sur concours. Les modalités en sont différentes selon l'origine des candidats (CPGE et autres). Les admissions parallèles concernent les étudiants qui ont préparé un cursus préalable, autre que classe préparatoire, une formation scientifique par exemple.

Pour organiser les admissions parallèles, les écoles se regroupent en banques d'épreuves communes où elles différencient leurs critères d'admission grâce aux barèmes et aux coefficients. Certains établissements organisent même des recrutements sur dossier dit « recrutement sur titre ».

Vous pouvez tout à fait, après PASS et une formation scientifique à bac + 2 ou + 4, aller chercher un complément de formation ou l'acquisition d'une double compétence en école de commerce ou IAE.

Bibliographie

- > Ecoles de commerce / ONISEP Lognes, Auteur. - janvier 2025. - 144 p.
- > [Les métiers cadres de la fonction Commercial, commerce, ventes / APEC. Auteur. Mai 2024.- 49 p.](#)



E - LES ÉCOLES D'ARCHITECTURE

Les missions qui sont confiées à un architecte sont multiples. Elles vont de la conception et la réalisation de bâtiments, à l'assistance à la maîtrise d'ouvrage et aux interventions sur la ville et le territoire. L'architecte doit maîtriser la représentation dans l'espace, être capable de concevoir un projet architectural et d'en conduire l'exécution. Il peut être amené à travailler avec des ingénieurs, des paysagistes, des urbanistes, des économistes, des sociologues et des plasticiens. Ses services peuvent être sollicités par des particuliers, des chefs d'entreprise, des propriétaires institutionnels (compagnies d'assurance, banques...) ou des professionnels de l'immobilier (promoteurs, administrateurs de biens).

Le métier ne peut être exercé que par les titulaires du Diplôme d'État d'architecte (DE). Le diplôme DE se prépare dans une des vingt écoles d'architecture dépendant du ministère de la Culture, une école d'ingénieurs publique (l'Insa de Strasbourg) et une école privée (École spéciale d'architecture). On y accède par concours niveau baccalauréat. Une année supplémentaire est nécessaire pour valider la capacité à exercer la maîtrise d'œuvre permettant de s'inscrire à l'ordre des architectes et d'exercer en son nom propre. Il faut compter un minimum de cinq ou six ans d'études après le baccalauréat.

L'insertion professionnelle n'est pas évidente. La majorité des architectes travaillent en indépendant ; on note cependant une progression vers le statut de salarié.

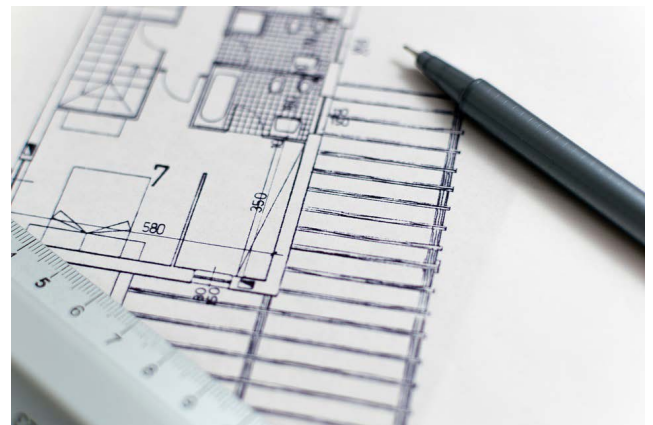


Bibliographie

- > Le langage de l'architecture : Les 26 concepts clés / Simitch, Andrea, Auteur. - Dunod, 2024. - 223 p.
- > Histoire naturelle de l'architecture : comment le climat, les épidémies et l'énergie ont façonné la ville et les bâtiments / Éditions Points, 2023.- 368 p
- > Les métiers de l'architecture, urbanisme, paysage / ONISEP Lognes, Auteur. - juillet 2024. - 144 p.
- > Référentiel métier d'architecture d'intérieur / Union nationale des architectes d'intérieur designers, Auteur . - 2020. - 9 p.

Webographie

- > [Les écoles nationales supérieures d'architecture](#)
- > [École nationale supérieure d'architecture de Toulouse](#)



LE SCUIO-IP VOUS ACCOMPAGNE

Que vous choisissiez de redoubler - si vos résultats le permettent - ou de vous réorienter vers une autre voie, l'essentiel est de faire un choix réfléchi, en accord avec vos envies, vos motivations et vos projets personnels et professionnels.

Prenez le temps de :

- > faire le point sur vos centres d'intérêt et vos objectifs,
- > identifier vos points forts,
- > explorer les métiers et secteurs qui vous attirent,
- > vous informer sur l'ensemble des formations accessibles.

Ne vous découragez pas : chaque parcours peut connaître des ajustements, et ces moments de réflexion sont aussi des opportunités de mieux vous connaître.

Le SCUIO-IP est à votre écoute pour vous accompagner dans cette étape : ressources documentaires spécialisées, ateliers de réorientation, entretiens individuels, conseils personnalisés...N'hésitez pas à nous solliciter pour vous aider à construire un nouveau projet.

Bât. E4, 272, allée Th. Despeyrous

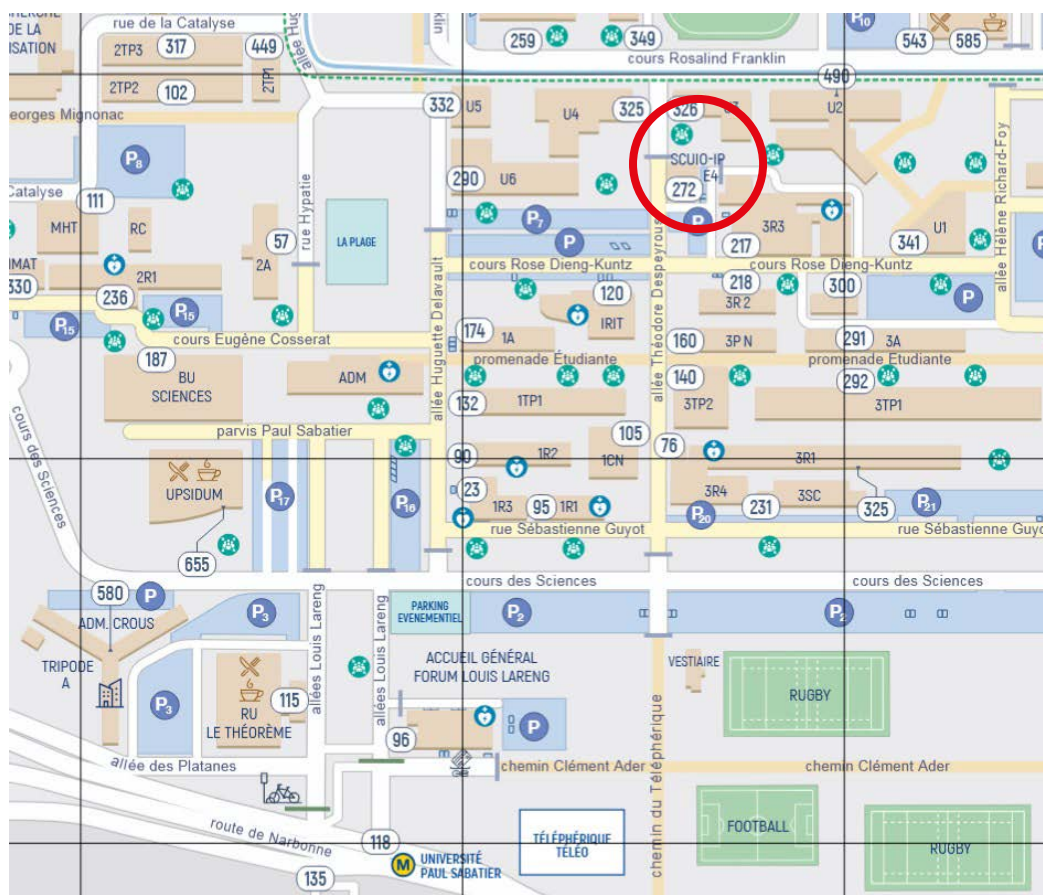
31062 Toulouse cedex 09

05 61 55 61 32

Ouverture : du lundi au vendredi.

Horaires : consulter la page du site :

<https://www.univ-tlse3.fr/etre-accueilli-au-scuio>



<https://www.univ-tlse3.fr/acces-campus>

GLOSSAIRE

BUT

Diplôme national de niveau bac+3 délivré dans les Instituts universitaires de technologie (IUT). Il se prépare en 3 ans après le bac, comprend 180 crédits ECTS, et propose une formation à la fois théorique et pratique, souvent en lien avec le monde professionnel.

BTS

Le Brevet de technicien supérieur est un diplôme national de l'enseignement supérieur français qui se prépare normalement en deux ans, après l'obtention du baccalauréat.

CTI

Commission des titres d'ingénieur : organisme chargé d'habiliter toutes les écoles d'ingénieurs et de promouvoir le titre et le métier d'ingénieur.

CUPGE

Cycle universitaire préparatoire aux grandes écoles.

Débouchés

Ensemble des perspectives professionnelles accessibles à l'issue d'une formation. Les débouchés peuvent correspondre à des métiers, des secteurs d'activité ou des types d'employeurs. Ils dépendent notamment du niveau de diplôme obtenu, des compétences acquises et du contexte économique. Les établissements d'enseignement supérieur présentent généralement les débouchés possibles pour chaque parcours de formation.

Discipline

À l'université, une discipline correspond à un domaine d'étude ou une matière : par exemple la chimie, la physique, etc.

C'est autour de cette discipline que sont organisés les enseignements, les recherches et les parcours de formation.

L'étudiant·e choisit sa ou ses disciplines principales en fonction de ses intérêts et de son projet d'études.

Domaine

Le domaine correspond à un ensemble de formations relevant d'un champ disciplinaire ou professionnel commun. La plupart des formations de l'UT relèvent du domaine « Sciences, Technologies, Santé ».

ECTS

European credits transfert system.

LICENCE CLASSIQUE

La licence classique est structurée en six semestres et permet de valider 180 crédits ECTS. Les UE peuvent être obligatoires, à choix ou facultatives. Le nombre d'ECTS d'une UE est fixé sur la base de 30 ECTS pour l'ensemble des UE obligatoires et à choix d'un semestre.

LICENCE FLEXIBLE

Toutes les étudiantes et tous les étudiants nouvellement inscrits à l'UT dans les mentions de licence suivantes seront concernés par le système flexible : Chimie, EEA, Génie Civil, Informatique, Mathématiques, Mécanique, MIASHS, Physique, Physique-Chimie.

Le principe est d'offrir une progression "à la carte" grâce au choix d'unités d'enseignement (UE). Il s'agit donc d'un parcours de formation personnalisable et flexible dans la durée. La progression de l'étudiante ou de l'étudiant dépend de son niveau de départ et de son rythme personnel. L'inscription à une UE ne peut être faite qu'à condition d'avoir validé les UE pré-requises. Le choix de l'itinéraire de la licence flexible se fait en concertation étroite avec une direction des études (DE) et dépend de la formation antérieure, des orientations scientifiques et du projet professionnel de l'étudiante ou de l'étudiant. L'obtention du diplôme est soumise à la validation de 180 crédits ECTS.

<https://www.univ-tlse3.fr/la-formation/les-licences-flexibles-a-ut3>

LICENCE ACCÈS SANTÉ (LAS)

La LAS est une Licence avec option "Accès Santé". Elle permet de suivre une formation classique (par exemple : biologie, droit, psychologie...) tout en suivant en parallèle une option santé.

Cette option donne la possibilité à l'étudiant-e de présenter sa candidature aux études de santé (médecine, maïeutique, odontologie, pharmacie, kinésithérapie).

C'est une voie d'accès progressive et diversifiée aux filières de santé, avec la possibilité de poursuivre la licence si l'étudiant-e ne réussit pas l'entrée en santé dès la première tentative.

LICENCE PROFESSIONNELLE

La licence professionnelle est un diplôme bac+3 qui se prépare en 1 an (soit 2 semestres = 60 crédits ECTS) après avoir validé un bac+2 : BTS, DUT/BUT 2, ou 2 années de licence (120 crédits ECTS).

Elle est conçue pour une insertion professionnelle directe, avec une forte dimension pratique : projets, stages, alternance...

L'admission est sélective.

<https://www.univ-tlse3.fr/decouvrir-nos-diplomes/les-licences-professionnelles>

MASTER

Le master est un diplôme national et un grade universitaire de niveau bac+5, accessible après une licence (180 crédits ECTS). Il se prépare en deux ans :

- M1 : première année de master

- M2 : deuxième année de master

L'ensemble du master représente 4 semestres d'études et permet d'obtenir 120 crédits ECTS supplémentaires, soit 300 ECTS au total avec la licence.

Le master peut être à visée professionnelle (insertion dans le monde du travail) ou à visée recherche (poursuite en doctorat).

L'admission se fait sur dossier, principalement dans le même domaine que la licence, mais des passerelles sont parfois possibles.

<https://monmaster.gouv.fr/formation>

MÉTIER

Activité professionnelle reconnue qui mobilise des compétences, des savoirs et un savoir-faire spécifiques. Un métier peut être exercé dans différents secteurs d'activité, avec des conditions de travail, des niveaux de qualification et des perspectives d'évolution variables. Il est souvent associé à un projet d'orientation ou d'insertion professionnelle.

PREFMS

Pôle régional d'enseignement et de formation aux métiers de la santé

SECTEUR D'ACTIVITÉ

Ensemble d'entreprises ou d'organisations exerçant une activité principale de même nature économique (ex. : santé, bâtiment, finance, culture, numérique, etc.). Les secteurs d'activité permettent de regrouper les métiers selon le type de production ou de service, et sont utilisés pour l'orientation, l'analyse du marché du travail et les politiques de formation.

SECTEUR DU PARAMÉDICAL

Les professions paramédicales en France sont les professions de la santé qui ne sont pas exercées par un médecin, un(e) sage-femme, un dentiste ou un pharmacien. Le Code de la santé publique français définit la catégorie des professions d'auxiliaires médicaux qui correspond à la notion de profession paramédicale bien que ce terme n'ait pas de valeur légale.

VES

En France, la validation des études supérieures est une procédure permettant la validation totale ou partielle d'un diplôme par le candidat ayant suivi une formation dans un établissement ou organisme, public ou privé, en France ou à l'étranger.



RÉPUBLIQUE
FRANÇAISE

*Liberté
Égalité
Fraternité*

Université
de Toulouse

Besoins de conseils sur
votre projet de formation
ou sur votre orientation ?

SCUIO-IP - Service commun
universitaire d'information,
d'orientation et d'Insertion
professionnelle

Bât. E4 - 272 allée Théodore
Despeyrous - 31062 Toulouse
cedex 9

[https://www.univ-tlse3.fr/
la-formation/contactez-le-
scuio-ip-de-l-ut3](https://www.univ-tlse3.fr/la-formation/contactez-le-scuio-ip-de-l-ut3)



Université
de Toulouse